

股票代碼：5222

 全訊科技股份有限公司
Transcom, Inc.

中華民國 100 年度

年 報

中華民國 101 年 5 月 31 日刊印

資訊申報與年報查詢網站之網址：<http://mops.twse.com.tw>

一、本公司發言人、代理發言人姓名、職稱、聯絡電話及電子郵件信箱

發 言 人：張全生

職 稱：董事長兼總經理

電 話：(06)505-1601

電子郵件信箱：chiansern@transcominc.com.tw

代 理 發 言 人：盧豐智

職 稱：副總經理

電 話：(06)505-1601

電子郵件信箱：fonzhi@transcominc.com.tw

二、總公司、分公司、工廠之地址及電話

1. 總公司及工廠

地 址：台南市新市區大順七路 90 號

電 話：(06)505-1601

2. 分公司地址：無

三、股票過戶機構之名稱、地址、網址及電話

名 稱：元富證券股份有限公司股務代理部

地 址：台北市敦化南路二段 97 號 6 樓

網 址：<http://www.masterlink.com.tw>

電 話：(02)2325-3800

四、最近年度財務報告簽證會計師姓名、事務所名稱、地址、網址及電話

會計師：劉子猛、林姿妤會計師

事務所：資誠聯合會計師事務所

地 址：台南市林森路一段 395 號 12 樓

網 址：<http://www.pwc.com/tw>

電 話：(06)234-3111

五、海外有價證券掛牌買賣之交易場所名稱及查詢該海外有價證券資訊之方式：無。

六、本公司網址：<http://wabmail.transcominc.com.tw/>

目 錄

頁次

壹、致股東報告書	1
貳、公司簡介	3
一、設立日期	3
二、公司沿革	3
參、公司治理報告	4
一、組織系統	4
二、董事、監察人、總經理、副總經理、協理、各部門及分支機構 主管資料	6
三、公司治理運作情形	15
四、會計師公費資訊	25
五、更換會計師資訊	26
六、公司之董事長、總經理、負責財務或會計事務之經理人，最近 一年內曾任職於簽證會計師所屬事務所或其關係企業者	26
七、最近年度及截至年報刊印日止，董事、監察人、經理人及持 股比例超過百分之十之股東股權移轉及股權質押變動情形	26
八、持股比例占前十大股東間互為財務會計準則公報第六號關係 人關係或為配偶、二親等以內之親屬關係之資訊	27
九、公司、公司之董事、監察人、經理人及公司直接或間接控制之 事業對同一轉投資事業之持股數，並合併計算綜合持股比例 ...	28
肆、募資情形	29
一、資本及股份	29
二、公司債辦理情形	32
三、特別股辦理情形	32
四、海外存託憑證辦理情形	32
五、員工認股權憑證辦理情形	32
六、併購或受讓他公司股份發行新股辦理情形	32
七、資金運用計劃執行情形	32
伍、營運概況	33
一、業務內容	33
二、市場及產銷概況	39

三、從業員工最近二年度及截至年報刊印日止從業員工人數、平均服務年資、平均年齡及學歷分布比率	46
四、環保支出資訊	46
五、勞資關係	46
六、重要契約	47
陸、財務概況	48
一、最近五年度簡明資產負債表及損益表	48
二、最近五年度財務分析	50
三、最近年度財務報告之監察人審查報告	53
四、最近年度財務報表	54
五、最近年度經會計師查核簽證之母子公司合併財務報表	78
六、公司及其關係企業最近年度及截至年報刊印日止，如有發生財務週轉困難情事，其對本公司財務狀況之影響	101
柒、財務狀況及經營結果之檢討分析與風險事項	102
一、財務狀況	102
二、經營結果	103
三、現金流量	104
四、最近年度重大資本支出對財務業務之影響	104
五、最近年度轉投資政策、其獲利或虧損之主要原因、改善計畫及未來一年投資計畫	104
六、風險事項分析	104
七、其他重要事項	106
捌、特別記載事項	107
一、關係企業相關資料	107
二、最近年度及截至年報刊印日止，私募有價證券辦理情形	108
三、最近年度及截至年報刊印日止，子公司持有或處分本公司股票情形	108
四、其他必要補充說明事項	108
五、最近年度及截至年報刊印日止，如發生證券交易法第三十六條第二項第二款所定對股東權益或證券價格有重大影響之事項	108

壹、致股東報告書

各位股東女士、先生，大家好：

茲就過去一年之營運狀況報告如下：

一、100 年營業報告

(一)營業計畫實施成果

民國 100 年度本公司產銷策略，主要集中於中科院高頻高功率放大器、收發模組及以色列軍方廠商的功率放大器生產及研發，另外商用低雜訊元件、功率元件、單晶微波積體電路持續增加中。

(二)預算執行情形

本公司民國 100 年全年營收淨額為新台幣 12,478 萬元，較預算數新台幣 15,000 萬元減少 16.81%；稅後淨利為新台幣 652 萬元。

(三)財務收支及獲利能力分析

本公司民國 100 年全年營收總額為新台幣 13,391 萬元，較前一年 13,267 萬元增加 0.93%；稅後淨利為新台幣 652 萬元，而前一年為稅後淨損新台幣 661 萬元；每股盈餘為新台幣 0.26 元，而前一年為每股虧損 0.27 元，其他財務方面的表現還包括：毛利率為 45.05%；營業淨損率為 2.23%。

(四)研究發展狀況

本公司經幾年的努力，已發展出 GaAs、GaN 超高功率元件與各頻段的 MMIC，進而發展出 X band 10W IC、Ka band 3W IC 及寬頻 MMIC 與各頻段超高功率放大器、各頻段收發模組、訊號合成模組、微波次系統等，將可運用在軍方先進雷達系統，與先進微波追蹤系統，並獲得我國軍方與以色列微波大廠的肯定與訂單。

二、101 年度營業計畫概要

(一)經營方針

- 1.專注於軍用微波領域及民用微波基礎建設。
- 2.行銷採代理商制。

(二)預期銷售數量及其依據

銷售數量係依據市場需求狀況與發展趨勢、客戶營運概況及本公司目前接單情形，並參酌本公司之產能規模而訂定銷售數量目標為微波放大器與模組 1,500 套，微波元件與積體電路為 200,000 PCS。

(三)重要之產銷政策

- 1.Q (Quality)：含產品的特性及可靠性。
- 2.P (Price)：具競爭性。
- 3.D (Delivery)：快速交貨

三、未來公司發展策略

- (一) 往微波收發系統發展
- (二) 發展 GaN 製程技術及相關產品

四、受到外部競爭環境、法規環境及總體經營環境之影響

本公司所屬產業受國內外政策及法律變動影響之機會較小，且本公司積極發展製程技術，掌握關鍵自主技術，增強本公司之競爭力，因此產業環境的變化對本公司財務業務之影響應屬有限。

董事長：張全生



經理人：張全生



會計主管：盧豐智



貳、公司簡介

一、設立日期：中華民國 87 年 6 月 17 日

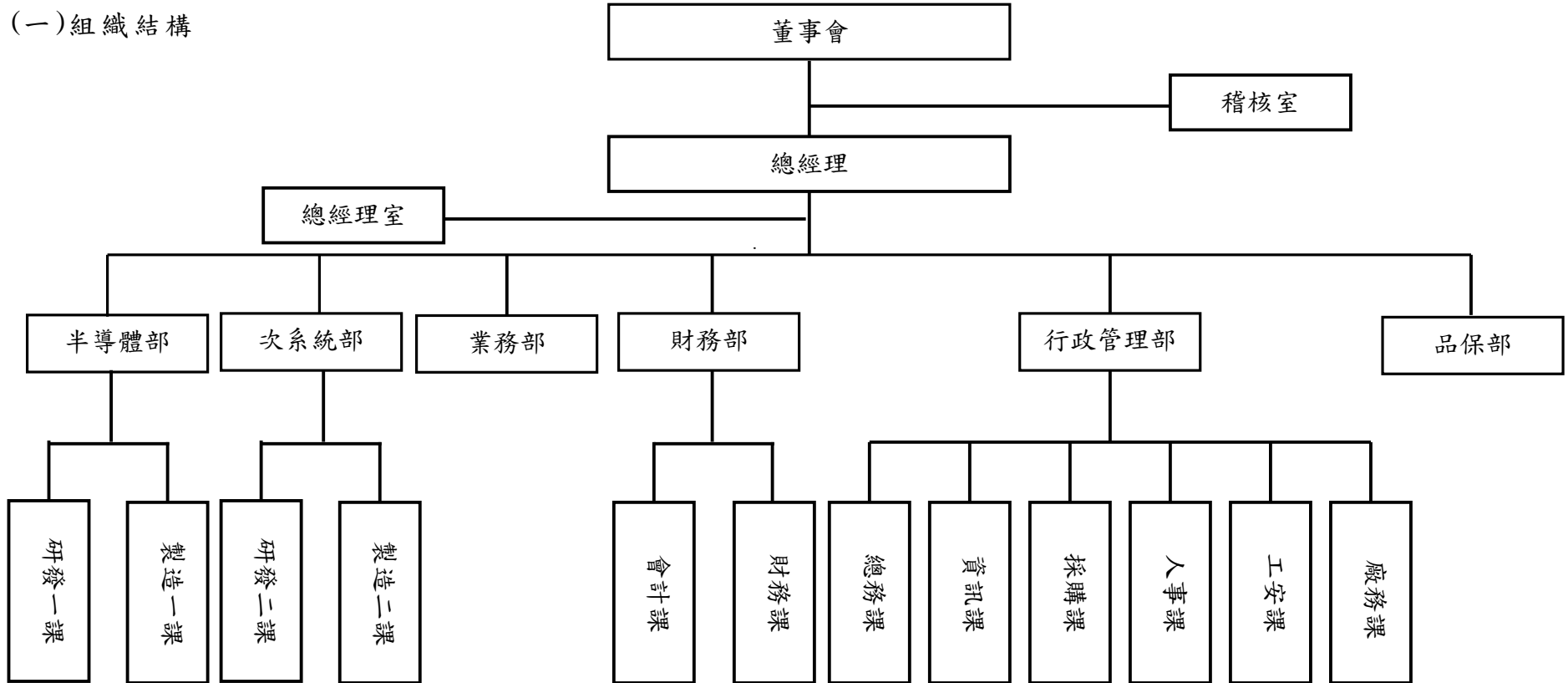
二、公司沿革：

民國 87 年	本公司於民國 87 年 6 月 17 日設立，公司名稱為全訊尖端科技股份有限公司，登記資本額及實收資本總額皆為新台幣肆億元整。主要從事電子零組件製造業(研究、開發、生產、製造與銷售微波半導體元件、積體電路與微波放大器暨混成電路模組)。
民國 89 年	當年度股東大會正式通過更改公司名稱為全訊科技股份有限公司。 基於業務拓展，辦理現金增資新台幣陸仟萬元，實收資本總額增加為新台幣肆億陸仟萬元整。登記資本為新台幣陸億元整。
民國 90 年	基於業務拓展，辦理現金增資新台幣柒仟萬元，實收資本總額增加為新台幣伍億參仟萬元整。登記資本為新台幣陸億元整。
民國 91 年	取得 BS EN ISO9001: 2000 品保認證。 基於業務拓展，辦理現金增資新台幣參仟伍佰萬元，實收資本總額增加為新台幣伍億陸仟伍佰萬元整。登記資本為新台幣陸億元整。
民國 92 年	基於業務拓展，辦理現金增資新台幣壹億壹仟萬元，實收資本總額增加為新台幣陸億柒仟伍佰萬元整，登記資本為新台幣玖億元整。
民國 97 年	獲經濟部科專優良計畫獎，獎項名稱為「卓越 SBIR 研發成果」，得獎計畫為「Ka 頻段單晶微波積體電路」。 本公司為謀求長遠發展，經股東常會決議，辦理減少資本新台幣肆億伍仟萬元，以彌補虧損。減資後，實收資本額減少為新台幣貳億貳仟伍佰萬元整。登記資本為新台幣玖億元整。 基於業務拓展，辦理現金增資新台幣壹仟伍佰萬元，實收資本總額增加為新台幣貳億肆仟萬元整，登記資本為新台幣玖億元整。
民國 99 年	辦理員工認股權轉換增資新台幣壹千零伍拾伍萬元，實收資本總額增加為新台幣貳億伍千零伍拾伍萬元整。登記資本為新台幣玖億元整。 獲國防部軍備局中山科學研究院頒發「產業創新獎」獎牌乙座。
民國 100 年	公司股票辦理公開發行申報生效。

參、公司治理報告

一、組織系統

(一)組織結構



(二) 各主要部門所營業務

部門名稱	所營業務
稽核室	協助管理階層、評估內部會計及管理控制制度，適時提供改進建議，提高組織效能、稽核工作規畫、資訊檢查與評估、稽核結果溝通及事後追蹤。
總經理室	1.督促各部門執行業務。 2.達成營運及獲利目標。
業務部	負責市場調查、產品推廣、訂單處理、客戶服務，代理商管理、客戶帳款跟催與國外參展等事宜。
財務部	股務管理、會計交易事項之記錄及憑證、帳冊文件之保管、現金、票據、有價證券之保管、收支簽發與記錄、銀行往來業務之辦理、會計報表作業之擬定與執行、公司一切收支之管制、財務營運計畫之分析及資金預算之編製和資金籌措及調度、與會計師查核之配合作業、稅務申報之處理作業及產品成本之計算與分析。
行政管理部	1.負責人員招募、訓練與發展、績效考核、薪資與福利等人事行政業務工作，原物料、產品、資產及庶務用品之採購、盤點事宜。 2.環安、衛安及工安之預防與執行、公司電腦管理系統與作業方式之制定、推動與維護、負責網路、資料檔案之管理及維護、處理公司所有電腦相關之專業業務。
品保部	全公司品質保證之計畫與執行、品質檢驗與控管、客戶抱怨處理、品質異常發生的收集分析與改善及儀器設備量規之測試與校正。
半導體部	1.半導體新材料、新元件、新製程、新積體電路設計及新應用產品之開發事宜。 2.協助產品之製程異常分析及良率改進事宜。 3.製造及組裝生產元件、積體電路及模組等產品並評估半導體產品特性，將合格品予以出貨。
次系統部	1.負責單晶微波積體電路(MMIC)、微波放大器暨模組以及通信用接收與發射模組設計。 2.負責微波模組、低雜訊放大器、高功率放大器及接收機、發射機等次系統產品之生產、測試與製造。包含直流參數測試、高頻電器特性調整測試、熱機測試、漏氣測試、隨機振動測試、溫度循環測試、衝擊測試等。

二、董事、監察人、總經理、副總經理、協理、各部門及分支機構主管資料：

(一) 董事、監察人

1、董事及監察人資料

101年5月31日；單位：股

職稱	姓名	選(就)任日期	任期	初次選任日期	選任時持有股份		現在持有股數		配偶、未成年子女現在持有股份		利用他人名義持有股份		主要經(學)歷	目前兼任本公司及其他公司之職務	具配偶或二親等以內關係之其他主管、董事或監察人		
					股數	持股比率	股數	持股比率	股數	持股比率	股數	持股比率			股數	持股比率	職稱
董事長	張全生	99.6.25	3年	87.5.5	674,432	2.69%	874,432	3.49%	600,000	2.39%	—	—	美國加州大學洛杉磯分校(UCLA)電機博士 國立成功大學電機碩士及學士 美國 Celeritek, Inc. 研發部經理 Avantek/HP 資深研發工程師	本公司總經理 Radcom, Inc 公司總經理	—	—	—
董事	方啟三	99.6.25	3年	93.6.23	2,070,000	8.26%	1,670,000	6.67%	2,162,210	8.63%	—	—	台北醫學大學藥學系	双美生物科技董事	監察人	方亮堯	父子
董事	顏水鎮	99.6.25	3年	96.6.28	149,863	0.60%	149,863	0.60%	—	—	—	—	國立成功大學電機研究所碩士 台揚科技市場部副總 波若威科技總經理	無	—	—	—
董事	盧豐智	99.6.25	3年	90.7.24	151,000	0.60%	221,000	0.88%	150,666	0.60%	—	—	國立成功大學數學系	本公司副總經理	—	—	—

職稱	姓名	選(就)任日期	任期	初次選任日期	選任時持有股份		現在持有股數		配偶、未成年子女現在持有股份		利用他人名義持有股份		主要經(學)歷	目前兼任本公司及其他公司之職務	具配偶或二親等以內關係之其他主管、董事或監察人		
					股數	持股比率	股數	持股比率	股數	持股比率	股數	持股比率			股數	持股比率	職稱
董事	德和創業投資(股)公司 代表人： 王盛中	99.6.25	3年	87.5.5	918,666	3.67%	918,666	3.67%	—	—	—	—	德和創業投資(股)公司總經理 德安創投/總經理 德和開發/總經理 泰山電子/常董 北京易智付科技/董事 美國奧克拉荷馬市立大學企管碩士 兆宏電子/監察人 穎想科技/監察人 洋鑫科技/監察人 潤百科技/董事長	—	—	—	
監察人	方亮堯(註)	99.6.25	3年	96.6.25	1,286,666	5.14%	1,286,666	5.14%	—	—	—	—	義守大學財務金融系	無	董事	方啟三	父子
監察人	張緯涵	99.6.25	3年	99.6.25	7,000	0.03%	57,000	0.23%	1,333	0.01%	—	—	南台科技大學化學工程系	和鑫光電課長	—	—	—

(註) 100年4月15日辭任監察人一職。

2、法人股東之主要股東

101年5月31日

法人股東名稱	法人股東之主要股東
德和創業投資(股)公司	碧悠電子工業(股)公司(20.91%)、晨興(股)公司(8.36%)、黃慶修(7.25%)、寶徠建設(股)公司(4.95%)、福住投資(股)公司(4.28%)、財團法人台達電子文教基金會(3.88%)、泰山電子(股)公司(3.32%)、鴻記投資(股)公司(3.06%)、台灣正官庄高麗蔘(股)公司(2.42%)、喜瑪拉雅(股)公司(2.41%)

3.主要股東為法人者其主要股東

101年5月31日

法人名稱	法人之主要股東
碧悠電子工業(股)公司	碧悠電子工業(股)公司於97年12月30日不繼續公開發行，且依經濟部第09901009970號函限期董監事改選，其全部董監事於99年07月01日當然解任，故查無主要股東資訊。
晨興(股)公司	英屬維京群島商達美有限公司(100.00%)
寶徠建設(股)公司	蔡宏建(22.56%)、陳建宏(11.59%)、善律國際(股)公司(9.96%)、萬佳鈞(5.27%)、許瑜珊(5.27%)、田文珠(2.64%)、許培榮(1.85%)、李左軍(1.69%)、黃重凱(1.05%)
福住投資(股)公司	簡學仁(20.00%)、簡瑜琴(20.00%)、簡學義(10.00%)、簡學禮(10.00%)、簡琿瑛(10.00%)、陳昭樺(10.00%)、簡德耀(10.00%)、簡陳秋月(10.00%)
泰山電子(股)公司	德和創業投資(股)公司(11.76%)、中華開發工業銀行(股)公司(6.47%)、陳贊仁(5.08%)、陳贊升(4.11%)、曾煥瑜(4.10%)、聯富(股)公司(3.48%)、福住投資(股)公司(3.05%)、陳葉憶雲(2.84%)、福住建設(股)公司(2.70%)、靜遠(股)公司(2.63%)
鴻記投資(股)公司(註)	陳劉貴美(41.43%)、陳贊仁(24.11%)、陳贊升(12.69%)、陳文智(4.46%)、姜文鐘(0.01%)
台灣正官庄高麗蔘(股)公司(註)	黃龍雄(86.67%)、黃士勳(4.17%)、陳怡如(4.17%)、張淑媛(1.67%)
喜瑪拉雅(股)公司(註)	歐聯投資(股)公司(98.90%)

註：因部分法人之前十大股東資料蒐集具有困難度，故僅列示主要股東資訊。

3、董事及監察人資料

姓名	是否具有五年以上工作經驗 及下列專業資格			符合獨立性情形（註）										兼任其他 公開發行 公司獨立 董事家數
	商務、法 務、財務、 會計或公司 業務所須相 關科系之公 私立大專院 校講師以上	法官、檢察官、 律師、會計師或 其他與公司業 務所需之國家 考試及格領有 證書之專門職 業及技術人員	商務、法 務、財 務、會計 或公司業 務所須之 工作經驗	1	2	3	4	5	6	7	8	9	10	
張全生	—	—	✓	—	✓	—	—	✓	✓	✓	✓	✓	✓	—
方啟三	—	—	✓	✓	✓	—	—	✓	✓	✓	—	✓	✓	—
顏水鎮	—	—	✓	✓	✓	✓	✓	✓	✓	✓	✓	✓	✓	—
盧豐智	—	—	✓	—	✓	✓	✓	✓	✓	✓	✓	✓	✓	—
德和創業投資 (股)公司代表 人：王盛中	—	—	✓	✓	✓	✓	✓	✓	✓	✓	✓	✓	—	—
方亮堯(註11)	—	—	✓	✓	✓	—	—	✓	✓	✓	—	✓	✓	—
張緯涵	—	—	✓	✓	✓	✓	✓	✓	✓	✓	✓	✓	✓	—

註：各董事、監察人於選任前二年及任職期間符合下述各條件者，請於各條件代號下方空格中打“✓”。

- (1) 非為公司或其關係企業之受僱人。
- (2) 非公司或其關係企業之董事、監察人(但如為公司或其母公司、公司直接及間接持有表決權之股份超過百分之五十之子公司之獨立董事者，不在此限)。
- (3) 非本人及其配偶、未成年子女或以他人名義持有公司已發行股份總額百分之一以上或持股前十名之自然人股東。
- (4) 非前三款所列人員之配偶、二親等以內親屬或五親等以內直系血親親屬。
- (5) 非直接持有公司已發行股份總額百分之五以上法人股東之董事、監察人或受僱人，或持股前五名法人股東之董事、監察人或受僱人。
- (6) 非與公司有財務或業務往來之特定公司或機構之董事(理事)、監察人(監事)、經理人或持股百分之五以上股東。
- (7) 非為公司或關係企業提供商務、法務、財務、會計等服務或諮詢之專業人士、獨資、合夥、公司或機構之企業主、合夥人、董事(理事)、監察人(監事)、經理人及其配偶。
- (8) 未與其他董事間具有配偶或二親等以內之親屬關係。
- (9) 未有公司法第30條各款情事之一。
- (10) 未有公司法第27條規定以政府、法人或其代表人當選。
- (11) 100年4月15日辭任監察人一職。

(二) 總經理、副總經理、協理、各部門及分支機構主管資料

101年5月31日單位：股

職稱	姓名	就(就)任日期	持有股份		配偶、未成年子女持有股份		利用他人名義持有股份		主要經(學)歷	目前兼任其他公司之職務	具配偶或二親等以內關係之經理人		
			股數	持股比率	股數	持股比率	股數	持股比率			職稱	姓名	關係
總經理	張全生	87.6.17	874,432	3.49%	600,000	2.39%	—	—	美國加州大學洛杉磯分校(UCLA)電機博士 國立成功大學電機碩士及學士 美國 Celeritek, Inc.研發部經理 Avantek/HP 資深研發工程師	Radcom, Inc 公司總經理	—	—	—
半導體部副總經理	吳昌崙	87.8.1	266,728	1.06%	—	—	—	—	國立成功大學電機工程博士及碩士 國立中山大學電機工程學士 吳鳳專校電子工程科主任	無	—	—	—
次系統部副總經理	張景學	87.8.1	161,666	0.65%	—	—	—	—	國立交通大學電信工程碩士 國立中山大學電機工程學士 全一電子公司電子工程師 環隆電氣(股)公司研發工程師	無	—	—	—
財務部副總經理	盧豐智	89.9.1	221,000	0.88%	150,666	0.60%	—	—	國立成功大學數學系	無	—	—	—
業務部協理	周天賜	91.3.21	24,333	0.10%	—	—	—	—	國立成功大學材料工程碩士 國立交通大學機械工程學士 達方電子產品經理 亞州航空專案經理	無	—	—	—

酬金級距表

給付本公司各個董事酬金級距	董事姓名			
	前四項酬金總額(A+B+C+D)		前七項酬金總額(A+B+C+D+E+F+G)	
	本公司	合併報表內所有公司	本公司	合併報表內所有公司
低於 2,000,000 元	張全生 方啟三 顏水鎮 盧豐智 德和創業投資(股)公司代表人：王盛中	張全生 方啟三 顏水鎮 盧豐智 德和創業投資(股)公司代表人：王盛中	方啟三 顏水鎮 盧豐智 德和創業投資(股)公司代表人：王盛中	方啟三 顏水鎮 盧豐智 德和創業投資(股)公司代表人：王盛中
2,000,000 元 (含) ~ 5,000,000 元 (不含)	—	—	張全生	—
5,000,000 元 (含) ~ 10,000,000 元 (不含)	—	—	—	張全生
10,000,000 元 (含) ~ 15,000,000 元 (不含)	—	—	—	—
15,000,000 元 (含) ~ 30,000,000 元 (不含)	—	—	—	—
30,000,000 元 (含) ~ 50,000,000 元 (不含)	—	—	—	—
50,000,000 元 (含) ~ 100,000,000 元 (不含)	—	—	—	—
100,000,000 元以上	—	—	—	—
總計	5 人	5 人	5 人	5 人

2、監察人之酬金

100 年度；單位：新台幣仟元

職稱	姓名	監察人酬金						A、B 及 C 等三項總額占稅後純益之比例(註 1)		有無領取來自子公司以外轉投資事業酬金
		報酬(A)		盈餘分配之酬勞(B)		業務執行費用(C)		本公司	合併報表內所有公司	
		本公司	合併報表內所有公司	本公司	合併報表內所有公司	本公司	合併報表內所有公司			
監察人	方亮堯(註 2)	—	—	—	—	7	7	0.11	0.11	無
監察人	張緯涵	—	—	—	—	14	14	0.21	0.21	無

註 1：本公司 100 年度為稅後淨利 6,515 仟元。

註 2：方亮堯監察人於 100 年 4 月 15 日辭任監察人一職。

酬金級距表

給付本公司各個監察人酬金級距	監察人姓名	
	前三項酬金總額(A+B+C)	
	本公司	合併報表內所有公司
低於 2,000,000 元	方亮堯 張緯涵	方亮堯 張緯涵
2,000,000 元(含)~5,000,000 元(不含)	—	—
5,000,000 元(含)~10,000,000 元(不含)	—	—
10,000,000 元(含)~15,000,000 元(不含)	—	—
15,000,000 元(含)~30,000,000 元(不含)	—	—
30,000,000 元(含)~50,000,000 元(不含)	—	—
50,000,000 元(含)~100,000,000 元(不含)	—	—
100,000,000 元以上	—	—
總計	2 人	2 人

3、總經理及副總經理之酬金

100 年度；單位：新台幣仟元

職稱	姓名	薪資(A)		退職退休金(B)		獎金及特支費等 等(C)		盈餘分配之員工紅利金額(D)				A、B、C 及 D 等四 項總額占稅後純益 之比例(%) (註1)		取得員工認股權 憑證數額		有無領 取來自 子公司 以外轉 投資事 業酬金
		本公司	合併報 表內所 有公司	本公司	合併報 表內所 有公司	本公司	合併報 表內所 有公司	本公司		合併報表內所有 公司		本公司	合併報 表內所 有公司	本公司	合併報 表內所 有公司	
								現金紅 利金額	股票紅 利金額	現金紅 利金額	股票紅 利金額					
總經理	張全生	7,332	10,249	—	—	645	645	—	—	—	—	122.44	167.21	—	—	無
副總經理	盧豐智															
副總經理	吳昌崙															
副總經理	張景學															

註1：本公司 100 年度為稅後淨利 6,515 仟元。

酬金級距表

給付本公司各個總經理及副總經理酬金級距	總經理及副總經理姓名	
	本公司	合併報表內所有公司
低於 2,000,000 元	張景學、盧豐智	張景學、盧豐智
2,000,000 元(含)~5,000,000 元(不含)	吳昌崙、張全生	吳昌崙
5,000,000 元(含)~10,000,000 元(不含)	—	張全生
10,000,000 元(含)~15,000,000 元(不含)	—	—
15,000,000 元(含)~30,000,000 元(不含)	—	—
30,000,000 元(含)~50,000,000 元(不含)	—	—
50,000,000 元(含)~100,000,000 元(不含)	—	—
100,000,000 元以上	—	—
總計	4 人	4 人

(四) 分別比較說明本公司及合併報表所有公司於最近二年度支付本公司董事、監察人、總經理及副總經理酬金總額占稅後純益比例之分析並說明給付酬金之政策、標準與組合、訂定酬金之程序及與經營績效之關聯性：

(1) 酬金總額佔稅後純益比例

單位：新台幣仟元

職稱/項目	酬金總額佔稅後純益之比例			
	99 年度		100 年度	
	本公司 (註 1)	合併報表 所有公司	本公司 (註 2)	合併報表 所有公司
董事	(111.93)	—	132.51	168.30
監察人				
總經理及副總經理				

(註 1)：本公司 99 年度為稅後淨損 6,614 仟元。

(註 2)：本公司 100 年度為稅後淨利 6,515 仟元。

(註 3)：本公司自 100 年度始編製合併報表。

(2) 本公司支付董事、總經理及副總經理之酬金，係依其學歷、經歷、對公司貢獻程度及經營績效，並按相關管理辦法辦理。考量目前仍為累積虧損狀態，故除董事及監察人參加董事會之車馬費外並無支付其他酬金。

三、公司治理運作情形：

(一) 董事會運作情形資訊：

最近年度董事會開會 4 次 (A)，董事監察人出席情形如下：

職 稱	姓 名	實際出 (列)席次 數 B	委託出 席次數	實際出(列)席 率(%)【B/A】	備 註
董 事 長	張 全 生	4	-	100%	
董 事	方 啟 三	4	-	100%	
董 事	顏 水 鎮	0	-	0%	
董 事	盧 豐 智	4	-	100%	
董 事	德和創業投資 (股)公司代表 人：王盛中	2	-	50%	
監 察 人	方 亮 堯	2	-	100%	於 100 年 4 月 15 日辭任
監 察 人	張 緯 涵	4	-	100%	

其他應記載事項：

一、證交法第 14 條之 3 所列事項暨其他經獨立董事反對或保留意見且有紀錄或書面聲明之董事會議決事項，應敘明董事會日期、期別、議案內容、所有獨立董事意見及公司對獨立董事意見之處理：無此情事。

二、董事對利害關係議案迴避之執行情形，應敘明董事姓名、議案內容、應利益迴避原因以及參與表決情形：

董事姓名	議案內容/應利益迴避原因	參與表決情形
張全生	基於業務上的需要，本公司擬以美金 6,000 元購買張全生先生持有 Radcom, Inc 之所有股權。	在張全生董事長離席並指定方啟三董事為主席的情況下，3 席出席董事同意通過。
張全生	為 Radcom, Inc 有效運作，擬聘請張全生先生為 Radcom, Inc 之負責人，負責 Radcom, Inc 業務，此任用同意案，經董事會通過且張全生先生將所持 Radcom, Inc 股票過戶予本公司後立即生效。	在張全生董事長離席並指定方啟三董事為主席的情況下，3 席出席董事同意通過指派張全生先生為 Radcom, Inc 之經理人。
盧豐智	依據公開發行公司董事會議事辦法第 7 條規定，會計主管之任免應提經董事會討論，故提請董事會追認現任之盧豐智副總經理擔任本公司財務主管及會計主管追認案。	在盧豐智董事離席的情況下，3 席出席董事同意通過。

三、當年度及最近年度加強董事會職能之目標（例如設立審計委員會、提昇資訊透明度等）與執行情形評估：無。

(二) 審計委員會運作情形或監察人參與董事會運作情形：

1、審計委員會運作情形：不適用。

2、監察人參與董事會運作情形：

最近年度董事會開會 4 次 (A)，列席情形如下：

職稱	姓名	實際列席次數 (B)	實際列席率(%) (B/A)	備註
監察人	方亮堯	2	50%	於 100 年 4 月 15 日辭任
監察人	張緯涵	4	100%	

其他應記載事項：

一、監察人之組成及職責：

(一) 監察人與公司員工及股東之溝通情形 (例如溝通管道、方式等)：監察人透過公司發言人為窗口及股東會，作為與員工、股東溝通之管道。

(二) 監察人與內部稽核主管及會計師之溝通情形 (例如就公司財務、業務狀況進行溝通之事項、方式及結果等)：透過定期性董事會及內部稽核主管提報之稽核事項與會計師出具之資料，瞭解公司相關資訊。

二、監察人列席董事會如有陳述意見，應敘明董事會日期、期別、議案內容、董事會決議結果以及公司對監察人陳述意見之處理：無此情形。

(三) 公司治理運作情形及其與上市上櫃公司治理實務守則差異情形及原因

項目	運作情形	與上市上櫃公司治理實務守則差異情形及原因
<p>一、公司股權結構及股東權益</p> <p>(一) 公司處理股東建議或糾紛等問題之方式</p> <p>(二) 公司掌握實際控制公司之主要股東及主要股東之最終控制者名單之情形</p> <p>(三) 公司建立與關係企業風險控管機制及防火牆之方式</p>	<p>(一) 本公司召開股東會以面對面答覆股東的提問，會議以外期間則有發言人及代理發言人處置股東建議及或糾紛等問題。</p> <p>(二) 本公司已委託元富證券股務代理部辦理股務相關事務，可掌握實際控制公司之主要股東及主要股東之最終控制者名單之情形。</p> <p>(三) 本公司之作業係依內部控制制度及相關作業辦法執行，與關係企業之間已建立風險控管機制及防火牆。</p>	<p>(一) 與上市上櫃公司治理實務守則第13條無重大差異。</p> <p>(二) 與上市上櫃公司治理實務守則第19條無重大差異。</p> <p>(三) 與上市上櫃公司治理實務守則第14條無重大差異。</p>
<p>二、董事會之組成及職責</p> <p>(一) 公司設置獨立董事之情形</p> <p>(二) 定期評估簽證會計師獨立性之情形</p>	<p>(一) 本公司尚未設置獨立董事。</p> <p>(二) 本公司簽證會計師為資誠聯合會計師事務所之劉子猛會計師與林姿妤會計師，皆非公司關係人，與本公司無利害關係，並嚴守獨立性。</p>	<p>(一) 尚未符合上市上櫃公司治理實務守則第24條之規定。</p> <p>(二) 與上市上櫃公司治理實務守則第29條無重大差異。</p>
<p>三、建立與利害關係人溝通管道之情形</p>	<p>本公司設有發言人及代理發言人擔任公司溝通管道。</p>	<p>與上市上櫃公司治理實務守則第51條無重大差異。</p>
<p>四、資訊公開</p> <p>(一) 公司架設網站，揭露財務業務及公司治理資訊之情形</p> <p>(二) 公司採行其他資訊揭露之方式</p>	<p>(一) 本公司之網站主要係供業務推展用，財務業務有關的資訊，已依規定在公開資訊觀測站定期揭露。</p> <p>(二) 本公司已指定專人負責公司資訊之蒐集及揭露</p>	<p>(一) 與上市上櫃公司治理實務守則第55條無重大差異。</p>

項目	運作情形	與上市上櫃公司治理實務守則差異情形及原因
(如架設英文網站、指定專人負責公司資訊之蒐集及揭露、落實發言人制度、法人說明會過程放置公司網站等)	工作，並依法令規定落實發言人制度與公告申報。惟本公司成立迄今並無舉辦任何法人說明會。	(二) 與上市上櫃公司治理實務守則第55~57條無重大差異。
五、公司設置提名、薪酬或其他各類功能性委員會之運作情形	本公司目前尚未設置提名、薪酬或其他各類功能性委員會。	本公司尚未設置提名、薪酬或其他各類功能性委員會故未執行。
六、公司如依據「上市上櫃公司治理實務守則」訂有公司治理實務守則者，請敘明其運作與所訂公司治理實務守則之差異情形： 運作情形：本公司雖未訂定公司治理實務守則，惟陸續依「上市上櫃公司治理實務守則」建置相關辦法。		
七、其他有助於瞭解公司治理運作情形之重要資訊(如員工權益、僱員關懷、投資者關係、供應商關係、利害關係人之權利、董事及監察人進修之情形、風險管理政策及風險衡量標準之執行情形、客戶政策之執行情形、公司為董事及監察人購買責任保險之情形等)： (一) 員工權益、僱員關懷之情形：本公司已成立職工福利委員會推動各項福利措施與活動，並實施退休金制度、鼓勵員工參與各項教育訓練、提供勞工保險、全民健保，重視勞工權益。 (二) 投資者關係之情形：本公司依法令規定公開公司財務及業務資訊，以保障投資人權益，善盡企業對股東之責任。 (三) 供應商關係之情形：本公司與供應商溝通管道暢通，互動良好。 (四) 利害關係人之權利：利害關係人得與公司進行溝通、建言，以維護應有之合法權益。 (五) 風險管理政策及風險衡量標準之執行情形：本公司專注於本業，配合相關法令執行各項政策推動，並建立各項標準作業執行規範，以期降低並避免任何可能之風險。 (六) 客戶政策之執行情形：本公司已針對客訴事件，設有專人處理，並妥善判別問題所在及責任歸屬，確保對客戶之服務品質。 (七) 公司為董事及監察人購買責任保險之情形：本公司尚未為董事及監察人購買責任保險，未來將視情況購買。		
八、如有公司治理自評報告或委託其他專業機構之公司治理評鑑報告者，應敘明其自評(或委外評鑑)結果、主要缺失(或建議)事項及改善情形： 運作情形：尚無公司治理自評報告及委託其他專業機構之評鑑報告。		

(四) 公司如有設置薪酬委員會者，應揭露其組成、職責及運作情形：本公司尚未設置薪酬委員會。

(五) 履行社會責任情形：

項目	運作情形	與上市上櫃公司企業社會責任實務守則差異情形及原因
<p>一、落實推動公司治理</p> <p>(一) 公司訂定企業社會責任政策或制度，以及檢討實施成效之情形。</p> <p>(二) 公司設置推動企業社會責任專(兼)職單位之運作情形。</p> <p>(三) 公司定期舉辦董事、監察人與員工之企業倫理教育訓練及宣導事項，並將其與員工績效考核系統結合，設立明確有效之獎勵及懲戒制度之情形。</p>	<p>(一) 本公司尚未訂定企業社會責任政策或制度。</p> <p>(二) 本公司企業社會責任單位由行政管理部兼責。</p> <p>(三) 本公司尚未定期舉辦董事、監察人與員工之企業倫理教育訓練及宣導事項。</p>	<p>(一) 本公司將於公司營運規劃中納入社會責任政策或制度。</p> <p>(二) 無差異。</p> <p>(三) 本公司將積極規劃舉辦董事、監察人與員工之企業倫理教育訓練及宣導事項，以提升相關人員之企業社會責任。</p>
<p>二、發展永續環境</p> <p>(一) 公司致力於提升各項資源之利用效率，並使用對環境負荷衝擊低之再生物料之情形。</p> <p>(二) 公司依其產業特性建立合適之環境管理制度之情形。</p> <p>(三) 設立環境管理專責單位或人員，以維護環境之情形。</p>	<p>(一) 本公司致力提升各項資源之利用效率，並減少不必要之資源浪費。</p> <p>(二) 本公司一向重視員工職業安全環境之管理，並由各部門主管隨時注意以控制職業安全風險及改善績效。</p> <p>(三) 本公司已設置環保、工安及消防相關人員。</p>	<p>(一) 無差異。</p> <p>(二) 無差異。</p> <p>(三) 無差異。</p>

項目	運作情形	與上市上櫃公司企業社會責任實務守則差異情形及原因
(四) 公司注意氣候變遷對營運活動之影響，制定公司節能減碳及溫室氣體減量策略之情形。	(四) 氣候變遷對本公司營運活動影響不大。	(四) 無差異。
<p>三、維護社會公益</p> <p>(一) 公司遵守相關勞動法規，保障員工之合法權益，建立適當之管理方法與程序之情形。</p> <p>(二) 公司提供員工安全與健康之工作環境，並對員工定期實施安全與健康教育之情形。</p> <p>(三) 公司制定並公開其消費者權益政策，以及對其產品與服務提供透明且有效之消費者申訴程序之情形。</p> <p>(四) 公司與供應商合作，共同致力提升企業社會責任之情形。</p> <p>(五) 公司藉由商業活動、實物捐贈、企業志工服務或其他免費專業服務，參與社區發展及慈善公益團體相關活動之情形。</p>	<p>(一) 本公司已建立「工作規則」，並定期召開勞資會議。</p> <p>(二) 本公司定期舉辦防災演習等，確保員工安全與健康之工作環境。</p> <p>(三) 本公司已訂有客戶滿意衡量程序及客戶怨訴處理程序，提供消費者申訴管道。</p> <p>(四) 本公司與供應商致力於環境保護及安全衛生工作。</p> <p>(五) 本公司目前尚未藉由商業活動、實物捐贈、企業志工服務或其他免費專業服務，參與社區發展及慈善公益團體相關活動。</p>	<p>(一) 無差異。</p> <p>(二) 無差異。</p> <p>(三) 無差異。</p> <p>(四) 無差異。</p> <p>(五) 將盡速評估並積極規畫參與相關活動。</p>
<p>四、加強資訊揭露</p> <p>(一) 公司揭露具攸關性及可靠性之企業社會責任相關資訊之方式。</p>	<p>(一) 本公司已建立公司網站，重要財務業務及其他資訊則公告於公開資訊觀測站。</p>	<p>(一) 無差異。</p>

項目	運作情形	與上市上櫃公司企業社會責任實務守則差異情形及原因
(二) 公司編製企業社會責任報告書，揭露推動企業社會責任之情形。	(二) 本公司尚未編製企業社會責任報告書。	(二) 本公司將視需要編製企業社會責任報告書，以揭露推動企業社會責任之情形。
五、公司如依據「上市上櫃公司企業社會責任實務守則」訂有本身之企業社會責任守則者，請敘明其運作與所訂守則之差異情形：目前本公司尚未訂定相關守則，惟將參考「上市上櫃公司企業社會責任實務守則」之精神執行。		
六、其他有助於瞭解企業社會責任運作情形之重要資訊（如公司對環保、社區參與、社會貢獻、社會服務、社會公益、消費者權益、人權、安全衛生與其他社會責任活動所採行之制度與措施及履行情形）：本公司致力於環境保護及安全衛生工作，遵守政府環保、工安、消防等規定以維護舒適工作環境。		
七、公司產品或企業社會責任報告書如有通過相關驗證機構之查證標準，應加以敘明：不適用。		

(六) 公司履行誠信經營情形及採行措施：本公司暫無訂定公司履行誠信經營相關守則，惟本公司一向以「誠信」為經營原則。

(七) 公司如有訂定公司治理守則及相關規章者，應揭露其查詢方式：本公司暫無訂定公司治理實務守則。

(八) 其他足以增進對公司治理運作情形之瞭解的重要資訊，得一併揭露：無。

(九) 內部控制制度執行狀況應揭露下列事項：

1. 內部控制聲明書：

全訊科技股份有限公司
內部控制制度聲明書

日期：民國101年4月19日

本公司民國100年度之內部控制制度，依據自行檢查的結果，謹聲明如下：

- 一、本公司確知建立、實施和維護內部控制制度係本公司董事會及經理人之責任，本公司業已建立此一制度。其目的係在對營運之效果及效率(含獲利、績效及保障資產安全等)、財務報導之可靠性及相關法令之遵循等目標的達成，提供合理的確保。
- 二、內部控制制度有其先天限制，不論設計如何完善，有效之內部控制制度亦僅能對上述三項目標之達成提供合理的確保；而且，由於環境、情況之改變，內部控制制度之有效性可能隨之改變。惟本公司之內部控制制度設有自我監督之機制，缺失一經辨認，本公司即採取更正之行動。
- 三、本公司係依據「公開發行公司建立內部控制制度處理準則」(以下簡稱「處理準則」)規定之內部控制制度有效性之判斷項目，判斷內部控制制度之設計及執行是否有效。該「處理準則」所採用之內部控制制度判斷項目，係為依管理控制之過程，將內部控制制度劃分為五個組成要素：1.控制環境，2.風險評估，3.控制作業，4.資訊及溝通，及5.監督。每個組成要素又包括若干項目。前述項目請參見「處理準則」之規定。
- 四、本公司業已採用上述內部控制制度判斷項目，檢查內部控制制度之設計及執行的有效性。
- 五、本公司基於前項檢查結果，認為本公司於民國100年12月31日的內部控制制度(含對子公司之監督與管理)，包括知悉營運之效果及效率目標達成之程度、財務報導之可靠性及相關法令之遵循有關的內部控制制度等之設計及執行係屬有效，其能合理確保上述目標之達成。
- 六、本聲明書將成為本公司年報及公開說明書之主要內容，並對外公開。上述公開之內容如有虛偽、隱匿等不法情事，將涉及證券交易法第二十條、第三十二條、第一百七十一條及第一百七十四條等之法律責任。
- 七、本聲明書業經本公司民國101年4月19日董事會通過，出席董事³人均同意本聲明書之內容，併此聲明。

全訊科技股份有限公司

董事長兼總經理：張全生



2.委託會計師專案審查內部控制制度者，應揭露會計師審查報告：無。

(十) 最近年度及截至年報刊印日止公司及其內部人員依法被處罰、公司對其內部人員違反內部控制制度規定之處罰、主要缺失與改善情形：無此情事。

(十一) 最近年度及截至年報刊印日止，股東會及董事會之重要決議：

類別	日期	重要決議
董事會	100.3.15	1.收購 Radcom,Inc 案。 2.聘請張全生先生為 Radcom,Inc 之經理人案。 3.盧豐智副總經理擔任財務主管及會計主管追認案。 4.100 年度預算追認案。 5.授信案。
董事會	100.4.15	1.九十九年度之營業報告書及財務報表案。 2.九十九年度虧損撥補案。 3.九十九年度內部控制制度聲明書同意案。 4.修訂公司章程案。 5.一百年股東常會召開日期、地點及召集事由案。 6.依公司法第一七二條之一規定，訂定一百年股東常會受理股東提案期間暨受理處所案。
股東會	100.6.29	1.本公司九十九年度營業報告案。 2.監察人審查九十九年度決算表冊報告案。 3.本公司九十九年度營業報告書及財務報表案。 4.本公司九十九年度虧損撥補案。 5.修訂本公司「公司章程」案。
董事會	100.8.22	1.本公司 100 年上半年度之財務報表暨合併財務報表案。 2.訂定本公司內部控制制度案。 3.修訂本公司內部控制制度案。 4.擬增加對子公司 (RADCOM, INC) 增資案。 5. 授信案。
董事會	100.12.28	1.本公司 101 年度預算案。 2.擬訂本公司 101 年度稽核計畫案。 3.設立兩家 100%持股之國內子公司案。
董事會	101.3.15	1.增訂本公司「適用國際會計準則之管理辦法」案。 2.增訂本公司「會計專業判斷程序、會計政策與估計變動之流程管理」案。 3.修訂本公司「101 年年度稽核計畫」案。

類別	日期	重要決議
董事會	101.4.19	<ol style="list-style-type: none"> 1.本公司 100 年度決算表冊業已編造完成，包括資產負債表、損益表、股東權益變動表及現金流量表，爰依規定併同資誠聯合會計師事務所劉子猛、林姿妤會計師擬出具之無保留意見查核報告書稿，提請董事會決議後，連同營業報告書提交監察人查核並提請股東會承認案。 2.本公司 100 年度合併財務報表業已編造完成，包括合併資產負債表、合併損益表、合併股東權益變動表及合併現金流量表，爰依規定併同資誠聯合會計師事務所劉子猛、林姿妤會計師擬出具之無保留意見查核報告書稿，提請董事會決議後，提交監察人查核並提請股東會承認案。 3.依本公司 100 年度營運結果擬具虧損撥補案，提請決議後，提交股東會承認案。 4.本公司及子公司 100 年度內部控制自行檢查、內部控制制度聲明書及稽核報告彙總案。 5.修訂本公司「公司章程」案。 6.修訂本公司「資金貸與他人作業程序」案。 7.修訂本公司「背書保證作業程序」案。 8.修訂本公司「取得或處分資產處理程序」案。 9.修訂本公司「股東會議事規則」案。 10.本公司 101 年股東常會召開日期、地點及召集事由案。 11.依公司法第 172 條之 1 規定，訂定本公司 101 年股東常會受理股東提案期間暨受理處所案。 12.訂定本公司採用「國際會計準則(IFRS)轉換計畫」案

(十二) 最近年度及截至年報刊印日止董事或監察人對董事會通過重要決議有不同意見且有紀錄或書面聲明者，其主要內容：無此情形。

(十三) 最近年度及截至年報刊印日止，與財務報告有關人士辭職解任情形(包括董事長、總經理、會計主管及內部稽核主管等)：無此情形。

四、會計師公費資訊：

會計師事務所名稱	會計師姓名		查核期間	備註
資誠聯合會計師事務所	劉子猛	林姿妤	100 年度	

金額單位：新臺幣千元

金額級距		公費項目	審計公費	非審計公費	合計
1	低於 2,000 千元				
2	2,000 千元 (含) ~4,000 千元				
3	4,000 千元 (含) ~6,000 千元				
4	6,000 千元 (含) ~8,000 千元				
5	8,000 千元 (含) ~10,000 千元				
6	10,000 千元 (含) 以上				

(一) 給付簽證會計師、簽證會計師所屬事務所及其關係企業之非審計公費占審計公費之比例達四分之一以上者，應揭露審計與非審計公費金額及非審計服務內容：

金額單位：新臺幣千元

會計師事務所名稱	會計師姓名	審計公費	非審計公費					會計師查核期間	備註
			制度設計	工商登記	人力資源	其他(註)	小計		
資誠聯合會計師事務所	劉子猛	650	0	0	0	0	0	100 年度	
	林姿妤								

(二) 更換會計師事務所且更換年度所支付之審計公費較更換前一年度之審計公費減少者，應揭露審計公費減少金額、比例及原因：不適用。

(三) 審計公費較前一年度減少達百分之十五以上者，應揭露審計公費減少金額、比例及原因：本公司並無前一年度減少達百分之十五以上情形：不適用。

五、更換會計師資訊：不適用。

六、公司之董事長、總經理、負責財務或會計事務之經理人，最近一年內曾任職於簽證會計師所屬事務所或其關係企業者，應揭露其姓名、職稱及任職於簽證會計師所屬事務所或其關係企業之期間：無此情事。

七、最近年度及截至年報刊印日止，董事、監察人、經理人及持股比例超過百分之十之股東股權移轉及股權質押變動情形。股權移轉或股權質押之相對人為關係人者，應揭露該相對人之姓名、與公司、董事、監察人、持股比例超過百分之十股東之關係及所取得或質押股數：

(一) 董事、監察人、經理人及持股比例超過百分之十股東之股權變動情形：

單位：股

職稱	姓名	100年度		當年度截至5月31日止	
		持有股數 增(減)數	質押股數 增(減)數	持有股數 增(減)數	質押股數 增(減)數
董事長	張全生	-	-	-	-
董事	方啟三	-	-	-	-
董事	顏水鎮	-	-	-	-
董事	盧豐智	-	-	-	-
董事	德和創業投資(股)公司 代表人：王盛中	-	-	-	-
監察人	方亮堯(註)	-	-	-	-
監察人	張緯涵	-	-	-	-

註：於100年4月15日辭任監察人一職。

(二) 股權移轉或股權質押之相對人為關係人者，應揭露該相對人之姓名、與公司、董事、監察人、持股比例超過百分之十股東之關係及所取得或質押股數：無

八、持股比例占前十大股東間互為財務會計準則公報第六號關係人關係或為配偶、二親等以內之親屬關係之資訊：

單位：股；%

姓名	本人持有股份		配偶、未成年子女持有股份		利用他人名義合計持有股份		前十大股東相互間具有財務會計準則公報第六號關係人或為配偶、二親等以內之親屬關係者，其名稱或姓名及關係		備註
	股數	持股比率	股數	持股比率	股數	持股比率	名稱	關係	
方王慶理	2,162,210	8.63	1,670,000	6.67	-	-	(註1)	(註1)	-
方品斐	1,678,822	6.70	-	-	-	-	(註1)	(註1)	-
方啟三	1,670,000	6.67	2,162,210	8.63	-	-	(註1)	(註1)	-
方翠嬋	1,433,333	5.72	86,969	0.35	-	-	(註1)	(註1)	-
勝華科技(股)公司	1,324,166	5.29	-	-	-	-	-	-	-

姓名	本人持有股份		配偶、未成年子女持有股份		利用他人名義合計持有股份		前十大股東相互間具有財務會計準則公報第六號關係人或為配偶、二親等以內之親屬關係者，其名稱或姓名及關係		備註
	股數	持股比率	股數	持股比率	股數	持股比率	名稱	關係	
勝華科技(股)公司 代表人：黃顯雄	70,000	0.28	—	—	—	—	—	—	—
方亮堯	1,286,666	5.14	—	—	—	—	(註 1)	(註1)	—
德和創業投資(股)公司	918,666	3.67	—	—	—	—	—	—	—
德和創業投資(股)公司 代表人：陳鴻智	—	—	—	—	—	—	—	—	—
德安創業投資(股)公司	918,666	3.67	—	—	—	—	—	—	—
德安創業投資(股)公司 代表人：陳鴻智	—	—	—	—	—	—	—	—	—
張全生	874,432	3.49	600,000	2.39	—	—	郭麗珍	配偶	—
郭麗珍	600,000	2.39	874,432	3.49	—	—	張全生	配偶	—

註 1：方啟三與方王慶理為配偶關係；方品斐、方翠嬋與方亮堯分別為方啟三與方王慶理之一親等親屬(女兒、女兒與兒子)。

註 2：依最近一次停止過戶日(100年5月1日)之統計資料

九、公司、公司之董事、監察人、經理人及公司直接或間接控制之事業對同一轉投資事業之持股數，並合併計算綜合持股比例：無

肆、募資情形

一、資本及股份

(一) 股本來源：

1. 股份種類

101年5月31日：單位：仟股

股份種類	核定股本			備註
	流通在外股份	未發行股份	合計	
記名式普通股	25,055	64,945	90,000	

2. 股本成形經過

101年5月31日；單位：股；新台幣：仟元

年/月	發行價格(元)	核定股本		實收股本		備註		
		股數	金額	股數	金額	股本來源	以現金以外之財產抵充股款者	其他
87/05	10	40,000	400,000	40,000	400,000	設立股本 400,000 仟元	技術股 51,000 仟元	87年6月18日(87) 園商字第 015466 號
89/10	12	60,000	600,000	46,000	460,000	現金增資 60,000 仟元	無	89年10月24日(89) 園商字第 023556 號
90/08	25	60,000	600,000	53,000	530,000	現金增資 70,000 仟元	無	90年11月2日(90) 園商字第 028124 號
91/11	20	60,000	600,000	56,500	565,000	現金增資 35,000 仟元	無	92年2月21日南二 字第 0920002841 號
92/12	12	90,000	900,000	67,500	675,000	現金增資 110,000 仟元	無	93年2月17日南商 字第 0930002845 號
97/08	(10)	90,000	900,000	22,500	225,000	減資 450,000 仟元	無	97年8月22日南商 字第 0970019711 號
97/12	10	90,000	900,000	24,000	240,000	現金增資 15,000 仟元	無	98年1月17日南商 字第 0980001540 號
99/09	11.9	90,000	900,000	25,055	250,550	員工認股權轉換 10,550 仟元	無	99年10月15日南 商字第 0990022817 號

3. 總括申報制度相關資訊：不適用。

(二) 股東結構：

101年5月31日；單位：股

股東結構 數量	政府機構	金融機構	其他法人	個人	外國機構 及外人	合計
人數	-	-	9	428	5	442
持有股數	-	-	3,570,033	20,303,304	1,181,663	25,055,000
持股比例	-	-	14.25%	81.03%	4.72%	100.00%

(三) 股權分散情形：

1. 普通股股權分散情形：每股面額 10 元。

101年5月31日；單位：股

持 股 分 級	股東人數	持有股數	持股比例(%)
1 至 999	35	13,781	0.06
1,000 至 5,000	141	396,620	1.58
5,001 至 10,000	65	486,950	1.95
10,001 至 15,000	34	423,851	1.69
15,001 至 20,000	35	636,204	2.54
20,001 至 30,000	23	574,481	2.29
30,001 至 50,000	39	1,443,510	5.76
50,001 至 100,000	33	2,357,355	9.41
100,001 至 200,000	18	2,551,001	10.18
200,001 至 400,000	6	1,611,287	6.43
400,001 至 600,000	4	2,292,999	9.15
600,001 至 800,000	0	0	0
800,001 至 1,000,000	3	2,711,764	10.82
1,000,001 以上	6	9,555,197	38.14
合 計	442	25,055,000	100.000

2. 特別股股權分散情形：不適用。

(四) 主要股東名單：

股權比例達百分之五以上之股東或股權比例占前十名之股東名稱、持股數額及比例
101年5月31日；單位：股

主要股東名稱	股份	持有股數	持股比例
方王慶理		2,162,210	8.63%
方品斐		1,678,822	6.70%
方啟三		1,670,000	6.67%
方翠嬋		1,433,333	5.72%
勝華科技股份有限公司		1,324,166	5.29%
方亮堯		1,286,666	5.14%
德和創業投資(股)公司		918,666	3.67%
德安創業投資(股)公司		918,666	3.67%
張全生		874,432	3.49%
郭麗珍		600,000	2.39%

(五) 最近二年度每股市價、淨值、盈餘、股利及相關資料：

單位：元；股

項 目		年 度	99 年	100 年	當年度截至 100年5月31日
每市 股 價	最 高		未上市(櫃)	未上市(櫃)	未上市(櫃)
	最 低		未上市(櫃)	未上市(櫃)	未上市(櫃)
	平 均		未上市(櫃)	未上市(櫃)	未上市(櫃)
每淨 值 (註1)	分 配 前		5.76	6.03	(註3)
	分 配 後		5.76	6.03	(註3)
每股盈餘 (虧損)	加 權 平 均 股 數		24,263,750	25,055,000	25,055,000
	每 股 盈 餘 (註2)		(0.27)	0.26	(註3)
每 股 股 利	現 金 股 利		—	—	—
	無償 配股	盈餘配股		—	—
		資本公積配股		—	—
	累 積 未 付 股 利		—	—	—
投 報 分 析	本 益 比		未上市(櫃)	未上市(櫃)	未上市(櫃)
	本 利 比		未上市(櫃)	未上市(櫃)	未上市(櫃)
	現 金 股 利 殖 利 率		未上市(櫃)	未上市(櫃)	未上市(櫃)

註 1：請以年底已發行之股數為準並依據次年度股東會決議分配之情形填列。

註 2：如有因無償配股等情形而須追溯調整者，應列示調整前及調整後之每股盈餘。

註 3：本公司截至年報刊印日止並無最近一季經會計師查核(核閱)之資料。

(六) 公司股利政策及執行狀況：

1. 股利政策：

依據100年6月29日修正之公司章程第廿九條規定，本公司每年度決算獲有盈餘時，除依法扣繳所得稅外，應先彌補歷年虧損，次提百分之十為法定盈餘公積，但法定盈餘公積金額累積已達本公司資本總額時，不在此限；再次依其他法令規定提列特別盈餘公積。如尚有餘額，再予以分派董事及監察人酬勞不得高於2%，員工紅利為9%至10%。剩餘部份加計上年度累積未分派盈餘數為累積可分配盈餘，由董事會擬具盈餘分配議案，提請股東會決議分派或保留之。

2. 執行狀況：

本公司自民國八十七年成立至今，尚屬虧損狀態，故無配發股東紅利、員工紅利及董監事酬勞之情事。

(七) 本次股東會擬議之無償配股對公司營業績效及每股盈餘之影響：不適用。

(八) 員工分紅及董事、監察人酬勞：

1. 公司章程所載員工分紅及董事、監察人酬勞之成數或範圍：

依據100年6月29日修正之公司章程第廿九條規定，本公司每年度決算獲有盈餘時，除依法扣繳所得稅外，應先彌補歷年虧損，次提百分之十為法定盈餘公積，但法定盈餘公積金額累積已達本公司資本總額時，不在此限；再次依其他法令規定提列特別盈餘公積。如尚有餘額，再予以分派董事及監察人酬勞不得高於2%，員工紅利為9%至10%。剩餘部份加計上年度累積未分派盈餘數為累積可分配盈餘，由董事會擬具盈餘分配議案，提請股東會決議分派或保留之。

2. 本期估列員工紅利及董事、監察人酬勞金額之估列基礎、配發股票紅利之股數計算基礎及實際配發金額若與估列數有差異時之會計處理：不適用。

3. 董事會通過之擬議配發員工分紅等資訊：不適用。

4. 前一年度員工分紅及董事、監察人酬勞之實際配發情形（包括配發股數、金額及股價）、其與認列員工分紅及董事、監察人酬勞有差異者並應敘明差異數、原因及處理情形：不適用。

(九) 公司買回本公司股份情形：無。

二、公司債辦理情形：無。

三、特別股辦理情形：無。

四、海外存託憑證辦理情形：無。

五、員工認股權憑證辦理情形：無。

六、併購或受讓他公司股份發行新股辦理情形：無。

七、資金運用計劃執行情形：截至年報刊印日之前一季止，前各次發行或私募有價證券尚未完成或最近三年內已完成且計畫效益尚未顯現者：無。

伍、營運概況

一、業務內容

(一) 業務範圍：

1. 所營業務之主要內容：

本公司所營業務主要是研究、開發、設計、生產及銷售砷化鎵低雜訊及功率元件、固態功率放大器及模組以及微波次系統產品，產品的應用頻率從 0.5GHz 至 40GHz。

2. 主要產品項目及其營業比重：

項目	佔全年營收淨額比重(%)
微波放大器及模組	72.46
微波積體電路	5.15
低雜訊元件	8.00
微波功率元件	2.05
其他	12.34
合計	100.00

3. 目前公司之商品(服務)項目：

(1) 客製化設計及製造微波元件、單晶微波積體電路(MMIC)、功率放大器模組及微波次系統。

(2) 製造銷售如下商品：

① 砷化鎵低雜訊電晶體及功率電晶體 (FET)

適用於 0.5GHz 至 40GHz 各頻段，各式不同功率的 FET，最高功率可達 50W，產品分為晶片型式 (chip-form) 與封裝型式 (package-form)。

② 單晶微波積體電路 (MMIC)

包含寬頻 (6~18G、2-18G、12~18G)、S band、C band、X band、Ku band 及 Ka band 各頻段的功率 MMICs。

③ 固態功率放大器 (SSPA) 與低雜訊放大器 (LNA)

頻率範圍從 0.5GHz 至 40GHz 的寬頻或窄頻各式不同功率與低雜訊指數的 SSPA、HPA 及 LNA。

④ 各頻段的微波次系統模組

含 L band、S band、C band、X band、Ku band 及 Ka band 的收發器(T/R)模組，升頻模組 (Up Converter)、降頻模組 (Down Converter)、頻率合成信號產生模組 (synthesizer) …等各類高頻微波模組。

4. 計劃開發之新商品 (服務) :

- (1) 新微波元件：GaN 功率電晶體，不同頻段的內匹配功率電晶體(IMFET)。
- (2) 單晶微波積體電路：6~18 GHz 2W MMIC、Ku Band 10W MMIC、Ka Band 5W MMIC、S/X/Ka Bands phase shifter、S/X/Ka Band SPDT switch。
- (3) 高功率固態放大器：X Band 400W HPA、Ka Band 200W HPA。
- (4) 微波次系統模組：各頻段的發射機 (Transmitter)、接收機 (Receiver) 與收發機 (Transceiver)、綜頻器(Synthesizer)及波形產生器。

(二) 產業概況：

1. 產業之現況與發展：

(1) 產品說明

本公司從事高頻微波元件、次系統模組的設計開發製造，主要應用在商用為各類無線通信裝置收發系統的主要零組件，適用於行動電話、無線區域網路、點對點無線通訊、航太衛星通訊、無線監控裝置…等；軍用應用則為各類雷達系統、飛彈射控尋標系統，與無線通訊系統的主動元件與次系統，本公司目前產品超過 90% 均為軍規產品，滿足嚴格的軍規測試規範。

(2) 產業現況及市場規模

A. 微波砷化鎵元件

根據 Strategy Analytics 於 2007 年 5 月之報告中指出，2006 年砷化鎵元件市場產值為 30 億美元，預估至 2011 年砷化鎵 IC 的產值將成長至 50 億美元，年複合成長率(CAGR)為 12%，其中，79% 的成長將來自無線通訊領域，而手機仍將是砷化鎵元件最大市場，其次則是 WLAN 及 WiMAX 之應用，預估至 2011 年 GaAs 應用於 Wi-Fi 之年複合成長率(CAGR)為 28%。

砷化鎵元件之應用除了手機市場外，其尚可應用於無線區域網路(WLAN)、衛星通訊、數位電視及國防工業等領域。根據拓璞產業研究所報告，預期 2009 年全球手機出貨量為 14.5 億支，年成長約 7.4%；Intel 於 2003 年發表 Centrino 平台上將 WLAN 功能導入 NB 領域，致使 WLAN 在產品應用演進到模組。根據 Strategy Analytics 之報告顯示，全球砷化鎵元件市場產值將自 2006 年的 30 億美元成長至 2011 年 50 億美元，年複合成長率達 12%。2009 年市場產值雖因受金融風暴之影響，較 2008 年縮減 5%，約為 35 億美元之水準，惟隨著終端需求持續成長，到 2013 年之年平均複合成長率將達到 4%，屆時將達到 45 億美元的規模。

B. 軍用微波次系統與模組

S band 與 X band 是長、短程預警、搜索雷達的主流頻段，每座相列雷達依規模大小不同須數百套至數千套的收發器(T/R)模組併成，另外還須周邊配合的微波次系統，如綜頻器(Synthesizer)及波形產生模組、升頻模組、降頻模組…等，而每座相列雷達需要的微波模組金額達數億元台幣，雷達在每架戰機、軍艦是必須設備，在地面上更是必要的裝置，只

是大小不同，而相列雷達是目前各國軍方在雷達購置上的首選。另外每顆導彈上的尋標器是由精密的微波模組所組成，每顆導彈的微波模組達百萬台幣以上，以目前各國須備的導彈數目可估此項微波模組產值將會相當高。

2. 產業上、中、下游之關聯性：

砷化鎵元件

上游晶圓磊晶-

國內：全新，高平，翔合

國外：IQE, Picogiga, Intelliepi, MBE Technology

砷化鎵元件設計製造：

國內：全訊，穩懋，宏捷，聯穎光電，漢威，全智

國外：Triquint, RFMD, NEC, MWT, Excelics, Eudyna

下游客戶：

國內：全波，中科院，傳世，威創，嘉強，錫盛

國外：Teledyne Microwave, CTT, Microcemi, Endwave, General Dynamic, Dragonwave

固態功率放大器

上游元件：

國外：Microcemi, RFMD, Integra, Hittite, Philips

固態放大器設計製造：

國外：CTT, AML, Cernex, Miteq, Aethercomm

下游客戶：

國內：中科院

國外：Elta, Elbit, Elisra, Thales, Saab

微波次系統與模組

上游元件：

國內：嘉碩

國外：Hittite, RFMD, Integra, Murata, Mini-Circuit

微波次系統設計製造：

國內：智勤

國外：Elisra, Alenia, Herlay

下游客戶：

國內：中科院

國外：Thales, Elta, Elbit, Indra

3. 產品之各種發展趨勢：

砷化鎵半導體主要生產異質接面雙極性電晶體(Heterojunction Bipolar Transistor, HBT)，及應變式高電子遷移率電晶體(pseudomorphic High Electron Mobility Transistor, pHEMT)，在一般通訊射頻 IC(RF IC)方面，HBT 與 pHEMT 主要應用於手機與無線區域網路 Wi-Fi 的功率放大器及射頻開關。另外亦有發展出單晶微波積體電路(MMIC)可應用在衛星通訊、衛星直播(Direct Broadcast Satellite, DBS)、點對點微波通訊、航空雷達、60GHz 高吞吐量資料傳輸系統、汽車防撞雷達系統、光纖通訊系統，及高頻震盪器等領域。以下為其分類說明：

A. 衛星通訊的應用

行動式商用通訊 RF IC 強調輕薄短小與低耗電量，而特殊用途的功率放大器首重高頻特性，例如在極高操作頻率下提供高輸出功率，或是提供極低雜訊的信號放大，對元件要求非常嚴格，是矽製程元件所無法達到的。例如應用於 VSAT(Very Small Aperture Terminal)的 MMIC，VSAT 即衛星小型地面站，可為偏遠地區的商業用戶和家庭提供可靠且具低成本的寬頻傳輸，VSAT 採用小型天線來發送和接收衛星訊號，其中升頻模組 BUC (Block Up Converter)及低雜訊降頻模組 LNB (Low Noise Block Down Converter)為最關鍵模組，BUC 中的功率放大器必須提供一瓦至數瓦的高頻輸出功率，且部分規格的 VSAT 操作頻率是手機操作頻率的 7 倍以上，為了提高輸出功率元件也須操作在高電壓，而高功率 pHEMT 製程可滿足高頻與高電壓操作，電晶體崩潰電壓大於 20 伏特，電路可操作於 8 伏特直流偏壓；由於衛星通常距離地球數萬公里，為了接收發送自衛星的微弱信號，LNB 中的低雜訊放大器(LNA)必須提供極低雜訊的信號放大，低雜訊 pHEMT 製程同樣可滿足此嚴苛要求。

B. 在雷達上的應用

除了衛星通訊的應用，全訊公司產品還包括應用於航空用途的相位陣列雷達(phased-array radar)，主要電路為高功率功率放大器、中功率驅動放大器、數位式衰減器(digital attenuator)、及數位式移相器(digital phase shifter)，其中數位式移相器必須倚賴高良率製程來達到精確的高頻相位控制，因為些微主動或被動元件製程的偏移均會造成相位偏差，進而影響數位式移相器的最終良率。

C. 點對點微波通訊之應用

點對點微波通訊方面，應用頻率範圍由低頻至超過 40GHz，除了功率放大器、增益放大器、及低雜訊放大器外，pHEMT 亦應用於升頻、降頻電路模組中的混頻器與倍頻器。所謂升頻、降頻電路亦即用於頻率轉換的電路，例如信號由天線發送前必須透過升頻電路將信號頻率升高，之後再經由功率放大器將信號送至天線；而信號由天線接收後則經由降頻電路將信號頻率降低至特定範圍，以做後續資料處理。

4. 競爭情形：

本公司所開發的產品應用在國防上有導向飛彈、雷達系統、及軍用的人造衛星，在商用方面有飛機通訊、氣象雷達、海上導航系統等。惟目前國內的國防微波系統大都對國外採購，不但交貨期程非常久、單價過高，而且許多規格受美國、日本、歐盟輸出許可的限制，因此產品貨源並不穩定。本公司擁有自主設計、製造能力，整合上、下游的技術能量則可以完全不受外國的限制，協助國防產業發展自有系統。另外，本公司的產品製造成本應可比國外廠商同類型產品低二成左右，極具價格競爭優勢。

(三) 技術及研發概況：

1. 技術及研發概況

在技術層次方面，本公司微波通訊產品主要的關鍵性技術有積體電路的設計、功率元件的設計與製程、及積體電路的製程以及薄膜(thin-film process)電路及元件的製程。由於衛星通訊等高速、寬頻與高功率的資訊通信需求，如欲使產品符合規格，首先，元件必須經過妥善的設計，針對元件特性、輸入及輸出阻抗匹配、及頻率與頻寬等要求，作一詳細的模擬，以求設計完美並達到規格，如此才能提高良率。要達到此寬頻高功率的特性，所選用的主動元件及如何正確地模型化將是關鍵，有好的主動元件才能使整個電路的寬頻特性得以展現，而正確地模型化才能使設計程序更有效率。

本公司為因應高頻微波通訊的未來趨勢，整體經營團隊致力於績效、品質與技術層次之提昇，未來研發方向主要為開發高頻及高功率的元件、固態放大器及微波次系統，可用於軍事電子戰偵測系統、航空監控系統、微波量測設備、遙控及遙測設備、衛星通訊、相列雷達(phased-array radar)、個人區域網路(PAN)、短距離雷達(例如汽車感測器、防撞系統、智慧型高速公路感測系統、液態物體水位偵測系統)、穿地雷達、光纖通訊、以及應用在醫療監視與運動員訓練等領域的人體區域網路等，藉由關鍵性零組件與技術被一一開發與實現，期望未來能帶動微波通訊產業的穩定發展。本公司未來預計研發之產品如下所示：

A. Ka band 5 W PA MMIC 及 Ka band 200W 高功率 SSPA 之開發。

B. 6~18 GHz 2W MMIC 之開發及 Transmitter 之開發。

C. GaN 5 W /10W/50W PA 之開發。

D. Ka band PA MMIC 及 Transmitter 之開發。

E. Ku band 10 W MMIC 及 Transceiver 之開發。

F. X band 20 W MMIC 及 Transmitter 之開發。

H. S band 1000 W Transmitter 之開發。

I. X band 400W SSPA 之開發。

J. Ku band 200 W SSPA 之開發。

2.最近年度及截至年報刊印日止投入之研發費用

單位：新台幣仟元

	100年度	當年度截至101年5月31日止
研發費用	35,292	11,302
營業收入淨額	124,779	37,856
比例(%)	28%	30%

3.開發成功之技術或產品

開發成功時間	開發成功之技術或產品
民國 88 年	微波功率砷化鎵電晶體
民國 89 年	1. 開發出微波低雜訊元件及微波功率元件，並完成元件型資料庫。 2. 微波低雜訊砷化鎵電晶體 3. 1W CDMA MMIC
民國 90 年	成功開發出 2.45/3.5GHz MMIC 以及微波放大器模組/次系統，並導入量產。
民國 91 年	成功開發出 5.8 GHz MMIC 以及寬頻放大器模組/次系統，並導入量產。
民國 92 年	成功開發出 Ku band MMIC 以及軍用放大器模組/次系統，並導入量產。
民國 93 年	1. Ka band MMIC 2. 成功開發出 power amplifier MMIC 以及 5W/10W 放大器模組/次系統，並導入量產。 3. 10W 砷化鎵電晶體
民國 94 年	1. 20W 砷化鎵電晶體 2. 寬頻 MMIC 3. 成功開發出 X band、Ka band driver MMIC、1W power amplifier MMIC 以及 20W/30W 放大器模組/次系統，並導入量產。
民國 95 年	成功開發出 2~20GHz amplifier MMIC 以及 50W 放大器模組/次系統，並導入量產。
民國 96 年	成功開發出聚光型太陽能電池。
民國 97 年	高效率 X band MMIC
民國 98 年	成功開發出 X band 120W PA、Ka band 30W PA 以及微波功率氮化鎵電晶體。
民國 99 年	成功開發出 Ka band 3W MMIC 以及電鍍銀聚光型太陽能電池。

(四) 長、短期業務發展計劃：

1.短期計畫

- (1) 建立與客戶間之資訊網路系統，積極參與客戶端新產品研發初期之 Design-in，形成穩固的夥伴關係。
- (2) 生產具有最佳特性及優良可靠性產品，透過全球銷售網以具競爭的價格打入市場。同時不斷地研究開發新材料及產品，改良產品特性，以取得市場上的主導地位，亦即以 QRSP(Q：Quality、R：Reliability、S：Service、P：Price) 為目標。
- (3) 加強生產技術人員管理及訓練，合理規劃生產線之資源配置以提高生產效率與穩定製程品質，並提升產品良率。
- (4) 延攬高素質研發人員，提升技術開發之質與量，並加強與客戶之技術溝通與交流，以迅速開發出符合客戶產品規格及測試需求之製程。
- (5) 加強人才培訓與員工訓練，健全員工福利及績效考核制度並凝聚員工向心力以提升經營績效。

2.長期計畫

- (1) 與客戶及上下游廠商建立策略性聯盟，以利銷售通路及供應鏈之整合，積極提升市場占有率。
- (2) 延攬優秀之專業人才，提升同仁之專業能力、成本意識與品質素養並積極培育中、高階主管，以因應營運成長之人力需求。
- (3) 持續研發微波通訊與太陽光電領域之新材料及技術，保持競爭優勢之領先。
- (4) 在進入資本市場後，適時運用多樣化、低成本之集資管道，以因應未來之各項發展計畫與擴充需要，並適時回饋股東合理之投資報酬。
- (5) 建構企業內部網路與 ERP 系統，以提升營運自動化程度及企業效能，進而改善客戶服務品質。

二、市場及產銷概況

(一) 市場分析：

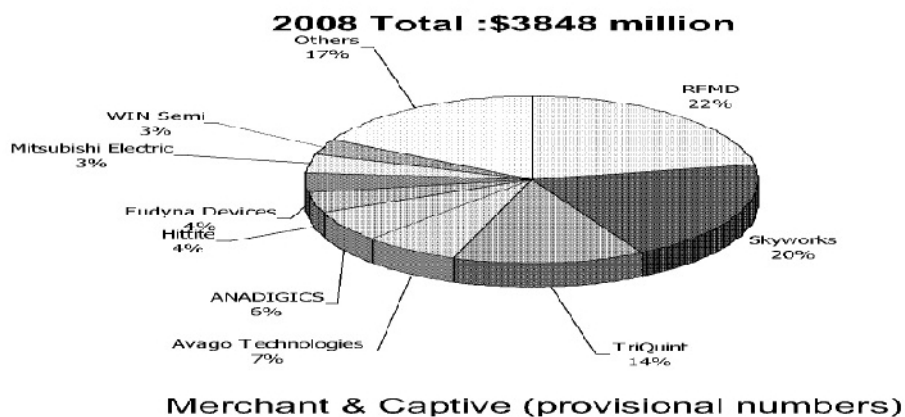
1.本公司主要商品(服務)之銷售(提供)地區

單位：新台幣仟元；%

項目	年度	99 年度		100 年度	
		銷售金額	%	銷售金額	%
內	銷	64,788	53.40	60,949	48.85
外	亞	46,129	38.02	49,627	39.77
	美	7,615	6.28	7,199	5.77
	其	2,793	2.30	7,004	5.61
合	計	121,325	100.00	124,779	100.00

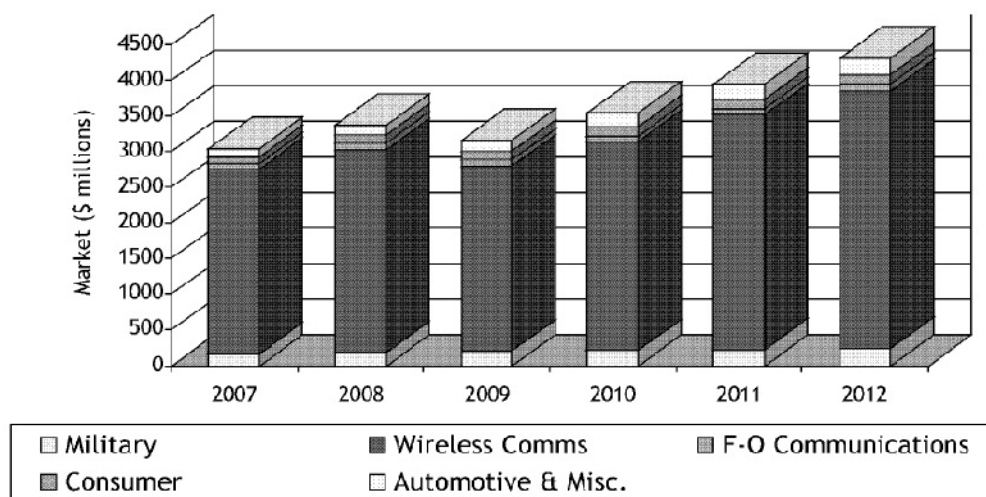
2. 市場占有率

根據 Strategy Analytics 於 2009 年 5 月之研究報告中指出，2008 年砷化鎵元件市場總產值約為 38.48 億美元(砷化鎵總產業市佔率如下圖所示)，較 2007 年成長 9%，而本公司因專注於規模較小的國防軍事用途之利基市場，故估計 2008 年度之市佔率約為 0.08%。



3. 市場未來之供需狀況與成長性

砷化鎵元件係無線通訊產業之關鍵性零組件，近年來無線通訊產業的快速發展，驅動對砷化鎵產業之需求，根據 Strategy Analytics 於 2009 年 5 月之研究報告中指出，2008 年砷化鎵元件市場產值較 2007 年成長 9%，約為 38.48 億美元。2009 年因全球金融風暴所帶來之終端消費力道減弱，使得 2009 年砷化鎵元件市場產值較 2008 衰退。隨著全球景氣恢復成長力道，手機需求量上升，以及受惠於 3G 手機、Smart Phone 及 WLAN 對功率放大器使用量上升，預測全球砷化鎵市場產值在 2011 年將超過 40 億美元。砷化鎵產業 2007-2012 年市場規模及應用趨勢如下圖所示。



資料來源：Strategy Analytics，2009/05

無線通訊產品是砷化鎵產業最主要成長動力，而手機仍將是砷化鎵元件最大市場，其次則是 WLAN 及 WiMAX 之應用。隨著砷化鎵的技術成熟、成本降低及 3G/3.5G 手機功能上的要求，其在手機上的應用也日益廣泛，除了手機上之 PA 外，RF Switch 也被認定為下一波取代 Si 元件在手機及 WLAN 應用的重要元件，且由於 3G/3.5G 手機及新型 WLAN 應用上 PA 及 Switch 用量將為原來 2G/2.5G 手機或舊型 WLAN 的數倍，因此砷化鎵的市場成長將遠大於手機及 WLAN 市場成長，其未來需求成長應屬可期。

展望未來，由於砷化鎵高頻傳輸的特性，應用在手機、電腦與電腦間的無線區域網路、固網長途無線傳輸的無線本地迴路，乃至於光纖通訊、衛星通訊、點對點微波通訊、衛星直播、有線電視、數位電視應用、汽車導航系統、汽車防撞系統等，未來都將有很大的成長空間。

4. 競爭利基

(1) 打入軍用與航太市場，進入障礙高

本公司產品係以發產高頻通訊、高輸出功率、高可靠性的微波功率放大器等產品，較一般手機或無線網路所需的技術規格更為高階，故競爭者較少，產業進入障礙高。

(2) 明確的策略定位

公司擁有堅強的研發團隊且掌握獨立的自有技術，無須受制於大廠的專利或技術授權規範，主要產品微波通訊元件從設計、製造、封裝及測試均可由本公司自行完成，加上產品技術層次高，故銷售策略定位在高毛利的軍用與航太市場，避免與低階的手機與通訊產品殺價競爭。

(3) 堅強的專業經營團隊，優異的研發能力

本公司經營團隊在微波通訊領域有多年的製造與開發經驗，尤其在微波元件的設計、製程的研發與構裝測試所需技術、及微波積體電路的設計，都有深入的研究與豐富經驗，本公司特殊的薄膜電路製程亦經國外知名微波客戶的認證及技術認可，為目前國內極少數能量產微波通訊元件之專業整合製造廠商，因此在產品品質、價格與彈性客製化的技術整合上比國內外同業更具優勢。

(4) 適度的投資規模，避免盲目擴充

砷化鎵產業的特性有別於矽晶圓半導體產業，其市場規模較小，無需進行大規模的設備更新與投資，故可有效控制資本支出並擷節營運開銷，固定成本較低。且因具有製程非標準化、認證程序費時、顧客與產品數量有限以及進入障礙極高等特性，使得同時擁有晶圓設計、製造與特殊封裝能力之 IDM 廠反而較具有競爭優勢。

5.發展遠景之有利、不利因素與因應對策

(1)有利因素

①所處產業具高成長性

砷化鎵元件係無線通訊產業之關鍵性零組件，在通訊產業快速發展下，對通訊元件要求輕、薄、短、小的趨勢下，砷化鎵技術已日形重要，現在已成為手機及無線區域網路(WLAN)不可缺的重要元件。近年來無線通訊產業的快速發展，更驅動對砷化鎵產業之需求，隨著 3G/3.5G 及 WLAN(802.11n)、WiMAX 市場需求起飛，未來市場將持續成長，前景可期。同時超高頻通訊的普及例如光通訊與衛星通訊皆對超高頻元件有強勁的需求，而此類的製程技術往往須具備特殊的製程設備與製作流程，亦成為本公司發展的有利因素之一。

②研發團隊具豐富經驗及優異的研發能力

本公司自 1998 年成立以來，從設立半導體廠房、開發 pHEMT 元件/積體電路製程、培訓微波電路設計人才到建構完整的組裝/測試生產線，均由經營階層與研發團隊共同完成，本公司並已累積超過十年與美國及以色列知名微波大廠包含設計代工、製造代工、技術人員訓練等的互動經驗，目前已成為微波傳收器次系統全方位解決方案的供應商。舉凡元件結構、磊晶技術、大訊號模型、高功率匹配電路設計、GaAs 晶圓製程、組裝/封裝技術以及整合測試等，均有能力自行開發完成，研發團度並已具備開發數百瓦等級放大器次系統的經驗，可充分滿足客戶之需求。

③政府積極提升國防科技之自製能力

以美國與日本為例，國防軍需品預算約 90% 以上以國內採購為主，反觀我國國防軍需品預算約 80% 以上用於外購，餘為我國軍工廠自製，僅比例極小向國內民間廠商購置零組件及代工。有鑑於此，近年來政府積極獎勵民間產業廠商參與或協助國防科技發展，經濟部並委託中科院執行科技專案，推動「軍民通用科技」之研發，對國內廠商採購比重將會逐年增加，以加速國家整體科技能力與國際競爭力之提升。本公司多年來深耕國防軍事用途之微波通訊產品，預期未來營收也將隨之成長。

(2)不利因素與因應對策

①相較於矽晶圓產業，砷化鎵半導體之產品用途發展較慢，導致相關研發人才之供給相對較少。

因應對策：自國內外延攬相關領域之專業人才加入技術及經營團隊，並同步與大專院校、研究機構等合作培訓人才。

②因軍用、航太市場涉及國防機密與國家政策，要與較保守封閉(如美國)或敵對國家地區(如大陸)進行銷售或拓展通路之困難度相當高。

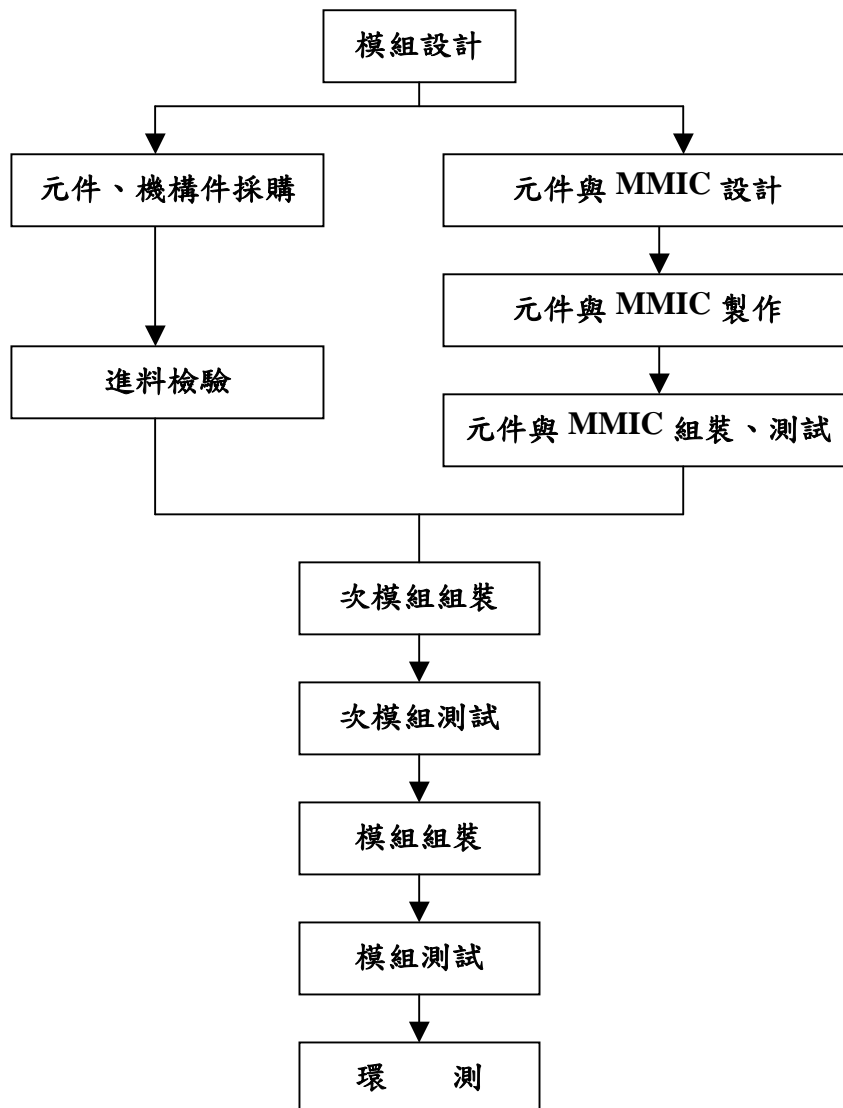
因應對策：運用累積的研發經驗與技術，朝多元化產品發展，除提升舊有產品之功能外，並持續開發不同應用領域之利基型產品及新市場，擴大營收規模。

(二) 主要產品之重要用途及產製過程：

1. 主要產品之重要用途：

產(商)品項目	重要用途或功能
低雜訊元件	100 mW、150 mW、及 300 mW 一系列產品，可應用於微波接收器 (Receiver) 模組
微波功率元件	0.5 W、1 W、2 W、3 W、5 W、10 W、20 W、30 W、50 W 等多種高線性、高效益的功率元件，可應用於微波傳送器 (Transmitter) 模組
微波積體電路	具有體積小、可靠性佳的優點，開發出的積體電路，包括：傳收器 (Transceiver)、功率放大器 (Power Amplifier)、低雜訊放大器 (Low Noise Amplifier; LNA)、開關器 (Switch)、及增益器 (Gain Block)
固態放大器及模組	衛星通訊子系統、航空通訊子系統、微波測試設備、微波通訊系統、雷達子系統、飛彈遙測系統
微波次系統模組	軍事通訊系統、光纖通訊系統、雷達系統、遙控系統、遙測系統、以及電子偵察設備

2. 產製過程：



(三) 主要原料之供應狀況：

主要原料	主要供應商(國內)	主要供應商(國外)	供應狀況
微波主被動元件	—	RADCOM	穩定
機構件	際翔、固盛	—	穩定
晶圓	全新光電	MBE	穩定
金鹽	光洋應用	—	穩定

(四) 最近二年度任一年度中曾占進(銷)貨總額百分之十以上之客戶名稱及其進(銷)貨金額與比例，及其增減變動原因：

主要進貨供應商

單位：新台幣仟元

項目	99 年度				100 年度			
	名稱	金額	占全年度進貨淨額比率(%)	與發行人之關係	名稱	金額	占全年度進貨淨額比率(%)	與發行人之關係
1	RADCOM	9,484	32.29	註	RADCOM	12,677	30.74	註
2	際翔精密	3,509	11.94	無	際翔精密	4,806	11.65	無
—	其他	16,564	56.39	—	其他	23,755	57.61	—
—	進貨淨額	29,375	100.00	—	進貨淨額	41,238	100.00	—

增減變動原因：本公司最近二年度主要進貨廠商尚無重大變化，進貨金額則係隨訂單的需求而增減變動。

註：該公司為本公司之子公司。

主要銷貨客戶

單位：新台幣仟元

項目	99 年度				100 年度			
	名稱	金額	占全年度銷貨淨額比率(%)	與發行人之關係	名稱	金額	占全年度銷貨淨額比率(%)	與發行人之關係
1	甲	44,029	36.29	無	甲	48,130	38.57	無
2	乙	8,952	7.38	無	乙	16,230	13.01	無
—	其他	68,344	56.33	—	其他	60,419	48.42	—
—	銷貨淨額	121,325	100.00	—	銷貨淨額	124,779	100.00	—

增減變動原因：本公司最近二年度主要銷貨客戶之銷售金額及排名，主要係隨其本身的採購需求增減而變化。

(五) 最近二年度生產量值：

單位：千 PCS；仟元

主要商品	年度	99 年度			100 年度		
		產能 (註)	產量	產值	產能 (註)	產量	產值
微波放大器及模組		—	7	36,663	—	12	53,496
微波積體電路		—	87	9,987	—	51	14,922
低雜訊元件		—	692	6,904	—	869	8,495
微波功率元件		—	38	2,365	—	67	1,589
<p>變動分析：</p> <p>本公司係採接單式生產，故產量及產值主要係隨客戶下單的品項規格不同而變動。另部份產品有最低生產量之限制，致有產量偏高於銷量之情事。</p>							

註：本公司四吋砷化鎵(GaAs)晶圓於滿載時之年產量為 10,000 片，惟因製程係將晶圓依客戶需求之規格切割並封裝成不同型態之晶片模組，故無法據以計算產能利用率。

(六) 最近二年度銷售量值：

單位：千 PCS；仟元

主要商品	年度	99 年度				100 年度			
		內銷		外銷		內銷		外銷	
		量	值	量	值	量	值	量	值
微波放大器及模組		0.5	53,652	2	24,582	0.5	55,289	3	35,128
微波積體電路		33	1,282	26	13,704	1	521	23	5,908
低雜訊元件		4	319	184	9,690	1	36	202	9,943
微波功率元件		1	402	7	1,404	1	227	13	2,326
其他		2	9,132	162	7,158	1	4,945	88	10,456
合計			64,787		56,538		61,018		63,761
<p>變動分析：</p> <p>本公司係採接單式生產，且為客製化的產品，最近二年度內銷、外銷量及值的變化，主要係隨客戶本身的採購需求而增減變動。</p>									

三、從業員工最近二年度及截至年報刊印日止從業員工人數、平均服務年資、平均年齡及學歷分布比率

項目		年度	99 年度	100 年度	101 年 5 月 31 日
員 工 人 數	行 政 人 員		15	15	15
	研 發 人 員		22	23	23
	製 造 人 員		46	46	46
	合 計		83	84	84
平 均 年 歲			35	36	36
平 均 服 務 年 資			9	10	10
學 歷 分 布 比 率	博 士		4.82	3.57	3.57
	碩 士		8.43	9.52	9.52
	大 專		60.24	59.52	59.52
	高 中		25.3	26.19	26.19
	高 中 以 下		1.21	1.2	1.2

四、環保支出資訊

最近年度及截至年報刊印日止，因污染環境所受損失（包括賠償）及處分之總額，並說明未來因應對策（包括改善措施）及可能之支出：無。

五、勞資關係

（一）公司各項員工福利措施、進修、訓練、退休制度與其實施狀況，以及勞資間之協議與各項員工權益維護措施情形：

1.員工福利措施、進修及訓練與其實施狀況

本公司依照相關法令規定，提撥職工福利金，組織職工福利委員會，以規劃、督導及推行員工福利事項；員工享有三節禮券(金)及年終獎金等福利，並設有婚、喪及生育等補助金，照顧員工之生活；此外，除依勞基法及相關法令為員工投保勞健保外，本公司另辦理雇主責任險等措施，提供員工更高的生活保障，並提供員工參加各類訓練及講習進修機會，藉以提昇員工視野，增進工作效率。

2.退休制度與其實施狀況

本公司員工退休制度依勞工退休金條例提撥新制退休金，每月提撥存入勞工保險局勞工退休金專戶管理。

3.勞資間之協議情形與員工權益維護措施

本公司一切依照勞動法令及相關規定，勞資雙方依據聘僱合約、工作規則及各項管理規章辦理；本公司自成立以來強調與員工雙向溝通，勞資雙方關係維持和諧，截至目前為止，並無因勞資糾紛而導致損失之情事，且本公司申訴管道暢通，以維護員工權益。

(二) 最近年度及截至年報刊印日止，因勞資糾紛所遭受之損失，並揭露目前及未來可能發生之估計金額與因應措施：無。

六、重要契約

截至年報刊印日止仍有效存續及最近年度到期之供銷契約、技術合作契約、工程契約、長期借款契約及其他足以影響股東權益之重要契約：

101年5月31日

契約性質	當事人	契約起訖日期	主要內容	限制條款
土地租賃契約	南部科學工業園區管理局	87.10.14~107.10.13	土地租賃	租賃期限不得逾 20 年，租賃期間屆滿後得另訂新約。
技術移轉授權契約	A 機構	96.7.20~106.7.19	某產品之技術移轉授權	保密條款

陸、財務概況

一、最近五年度簡明資產負債表及損益表

(一) 最近五年度簡明資產負債表

單位：新台幣仟元

年 度 項 目		最 近 五 年 度 財 務 資 料 (註 1)				
		96 年	97 年	98 年	99 年	100 年
流 動 資 產		140,942	83,202	119,285	105,863	119,253
基 金 及 投 資		—	—	—	—	2,764
固 定 資 產 (註 2)		50,046	34,113	26,153	21,950	23,229
無 形 資 產		4,017	9,690	7,844	5,998	4,315
其 他 資 產		5,120	23,407	20,164	36,227	23,877
資 產 總 額		200,125	150,412	173,446	170,038	173,438
流 動 負 債	分 配 前	26,000	21,808	30,113	24,758	21,897
	分 配 後	26,000	21,808	30,113	24,758	21,897
長 期 負 債		—	—	3,417	—	—
其 他 負 債		2,614	1,832	1,475	898	578
負 債 總 額	分 配 前	28,614	23,640	35,005	25,656	22,475
	分 配 後	28,614	23,640	35,005	25,656	22,475
股 本		675,000	240,000	240,000	250,550	250,550
資 本 公 積		174,000	174,000	174,000	2,005	2,005
保 留 盈 餘	分 配 前	(677,489)	(287,228)	(275,559)	(108,173)	(101,658)
	分 配 後	(677,489)	(287,228)	(275,559)	(108,173)	(101,658)
金 融 商 品 未 實 現 損 益		—	—	—	—	—
累 積 換 算 調 整 數		—	—	—	—	105
未 認 列 為 退 休 金 成 本 之 淨 損 失		—	—	—	—	(39)
股 東 權 益 總 額	分 配 前	171,511	126,772	138,441	144,382	150,963
	分 配 後	171,511	126,772	138,441	144,382	150,963

註 1：最近五年度資料均經會計師查核簽證。

註 2：至目前為止，未辦理資產重估。

(二) 最近五年度簡明損益表

單位：新台幣仟元

項 目 \ 年 度	最近五年度財務資料(註1)				
	96年	97年	98年	99年	100年
營業收入	108,996	98,834	123,566	121,325	124,779
營業毛利	39,017	9,017	68,104	60,546	56,216
營業損益	(24,070)	(51,005)	5,419	(10,610)	(2,782)
營業外收入及利益	7,424	1,148	7,650	23,153	11,462
營業外費用及損失	(5,408)	(9,882)	(1,400)	(19,157)	(2,165)
繼續營業部門稅前損益	(22,054)	(59,739)	11,669	(6,614)	6,515
繼續營業部門損益	(21,795)	(59,739)	11,669	(6,614)	6,515
停業部門損益	—	—	—	—	—
非常損益	—	—	—	—	—
會計原則變動之累積影響數	—	—	—	—	—
本期損益	(21,795)	(59,739)	11,669	(6,614)	6,515
每股盈餘(註2)	(0.97)	(2.65)	0.49	(0.27)	0.26

註1：最近五年度資料均經會計師查核簽證。

註2：以當年度加權平均流通在外股數為計算基礎。

(三) 最近五年度簽證會計師姓名及查核意見

年 度	事務所名稱	簽證會計姓名	查核意見
96年	資誠會計師事務所	李明憲	無保留意見
97年	資誠會計師事務所	李明憲	無保留意見
98年	資誠會計師事務所	李明憲、劉子猛	無保留意見
99年	資誠聯合會計師事務所	劉子猛、林姿妤	無保留意見
100年	資誠聯合會計師事務所	劉子猛、林姿妤	無保留意見

二、最近五年度財務分析

分析項目(註3)		年度(註1)		最近五年度財務分析				
		96年	97年	98年	99年	100年		
財務結構 (%)	負債占資產比率	14.30	15.72	20.18	15.09	12.96		
	長期資金占固定資產比率	342.71	371.62	542.42	657.78	649.89		
償債能力	流動比率	542.08	381.52	396.12	427.59	544.61		
	速動比率	215.45	134.20	189.95	195.86	264.41		
	利息保障倍數	—	註2	103.36	註2	83.47		
經營能力	應收款項週轉率(次)	2.87	3.24	6.84	4.83	3.60		
	平均收現日數	127.18	112.65	53.36	75.57	101.39		
	存貨週轉率(次)	0.53	0.64	0.37	0.38	0.42		
	應付款項週轉率(次)	8.09	20.45	12.92	11.72	11.16		
	平均銷貨日數	688.68	570.31	986.49	960.53	869.05		
	固定資產週轉率(次)	1.73	2.35	4.10	5.04	5.52		
	總資產週轉率(次)	0.51	0.56	0.76	0.71	0.73		
獲利能力	資產報酬率(%)	(10.28)	(34.08)	7.26	(3.79)	3.83		
	股東權益報酬率(%)	(11.95)	(40.06)	8.80	(4.68)	4.41		
	占實收資本比率(%)	營業利益	(3.57)	(21.25)	2.26	(4.23)	(1.11)	
		稅前純益	(3.27)	(24.89)	4.86	(2.64)	2.60	
	純益率(%)	(20.00)	(60.44)	9.44	(5.45)	5.22		
	每股盈餘(元)	(0.97)	(2.65)	0.49	(0.27)	0.26		
現金流量 (註2)	現金流量比率(%)	註2	10.07	56.41	註2	註2		
	現金流量允當比率(%)	註2	註2	註2	註2	註2		
	現金再投資比率(%)	註2	0.59	4.29	註2	註2		
槓桿度	營運槓桿度	(2.41)	(1.07)	12.76	(5.66)	(21.37)		
	財務槓桿度	1.00	1.00	1.02	0.99	0.97		

分析項目(註3)	年度(註1)	最近五年度財務分析			
		96年	97年	98年	99年
最近二年度各項財務比率變動原因(若增減變動未達20%者可免分析)：					
(1)償債能力					
A.流動比率及速動比率提高，主要係本年度存貨增加及第四季營收較上年度同期增加而使得應收帳款等流動資產增加所致。					
(2)經營能力					
A.應收款項週轉率減少，主要係本年度銷貨集中於下半年，使得應收款項餘額增加所致。					
B.平均收現日數增加，主要係應收款項週轉率減少所致。					
(3)獲利能力					
A.資產報酬率增加，主要係本期獲利所致。					
B.股東權益報酬率增加，主要係本期獲利所致。					
C.營業利益占實收資本比率增加，主要係銷售成長而營業費用減少，導致營業淨損減少所致。					
D.稅前純益占實收資本比率增加，主要係銷售成長，導致稅後淨利隨之增加所致。					
E.純益率增加，主要係銷售成長，導致稅後淨利隨之增加所致。					
F.每股盈餘增加，主要係稅後淨利增加所致。					
(4)槓桿度					
營運槓桿度增加，主要係本公司營收成長，導致稅後淨利隨之增加所致。					

註1：上列各年度財務資料均經會計師查核簽證。

註2：營業活動產生淨現金流出，且營業利益及稅後純益為損失，故為負數。

註3：分析項目之計算公式如下：

1.財務結構

(1)負債占資產比率=負債總額/資產總額

(2)長期資金占固定資產比率=(股東權益淨額+長期負債)/固定資產淨額

2.償債能力

(1)流動比率=流動資產/流動負債

(2)速動比率=(流動資產-存貨-預付費用-受限制用途銀存)/流動負債

(3)利息保障倍數=所得稅及利息費用前純益/本期利息支出

3.經營能力

(1)應收款項(包括應收帳款與因營業而產生之應收票據)週轉率=銷貨淨額/
各期平均應收款項(包括應收帳款與因營業而產生之應收票據)餘額

(2)平均收現日數=365/應收款項週轉率

(3)存貨週轉率=銷貨成本/平均存貨額

(4)應付款項(包括應付帳款與因營業而產生之應付票據)週轉率=銷貨成本
/各期平均應付款項(包括應付帳款與因營業而產生之應付票據)餘額

(5)平均銷貨日數=365/存貨週轉率

(6)固定資產週轉率=銷貨淨額/平均固定資產淨額

(7)總資產週轉率=銷貨淨額/平均資產總額

4.獲利能力

(1)資產報酬率=〔稅後損益+利息費用×(1-稅率)〕/平均資產總額

(2)股東權益報酬率=稅後損益/平均股東權益淨額

(3)純益率=稅後損益/銷貨淨額

(4)每股盈餘=(稅後淨利-特別股股利)/加權平均已發行股數現金流量

5.現金流量

(1)現金流量比率=營業活動淨現金流量/流動負債

(2)淨現金流量允當比率=最近五年度營業活動淨現金流量/最近五年度(資本支出+存貨增加額+現金股利)

(3)現金再投資比率=(營業活動淨現金流量-現金股利)/(固定資產毛額+長期投資+其他資產+營運資金)

6.槓桿度

(1)營運槓桿度=(營業收入淨額-變動成本及費用)/營業利益

(2)財務槓桿度=營業利益/(營業利益-利息費用)

三、最近年度財務報告之監察人審查報告

全訊科技股份有限公司

監察人查核報告書

董事會造送本公司100年度營業報告書、財務報表與合併財務報表及虧損撥補議案等，其中財務報表業經資誠聯合會計師事務所劉子猛、林姿妤兩位會計師查核竣事，並出具無保留意見之查核報告書。

上開表冊經本監察人查核，認為屬實，爰依公司法第二百一十九條之規定，敬請鑒核。

此 上

本公司 101 年股東常會

監察人：張緯丞

中 華 民 國 1 0 1 年 4 月 2 5 日

四、最近年度財務報表

會計師查核報告

(101)財審報字第 11004402 號

全訊科技股份有限公司 公鑒：

全訊科技股份有限公司民國 100 年 12 月 31 日及民國 99 年 12 月 31 日之資產負債表，暨民國 100 年 1 月 1 日至 12 月 31 日及民國 99 年 1 月 1 日至 12 月 31 日之損益表、股東權益變動表及現金流量表，業經本會計師查核竣事。上開財務報表之編製係管理階層之責任，本會計師之責任則為根據查核結果對上開財務報表表示意見。

本會計師係依照「會計師查核簽證財務報表規則」及中華民國一般公認審計準則規劃並執行查核工作，以合理確信財務報表有無重大不實表達。此項查核工作包括以抽查方式獲取財務報表所列金額及所揭露事項之查核證據、評估管理階層編製財務報表所採用之會計原則及所作之重大會計估計，暨評估財務報表整體之表達。本會計師相信此項查核工作可對所表示之意見提供合理之依據。

依本會計師之意見，第一段所述財務報表在所有重大方面係依照「證券發行人財務報告編製準則」及中華民國一般公認會計原則編製，足以允當表達全訊科技股份有限公司民國 100 年 12 月 31 日及民國 99 年 12 月 31 日之財務狀況，暨民國 100 年 1 月 1 日至 12 月 31 日及民國 99 年 1 月 1 日至 12 月 31 日之經營成果與現金流量。

全訊科技股份有限公司已編製民國 100 年度之合併財務報表，並經本會計師出具無保留意見之查核報告在案，備供參考。

資 誠 聯 合 會 計 師 事 務 所

劉子猛

會計師

林姿妤

前財政部證券管理委員會

核准簽證文號：(84)台財證(六)第 29174 號

(82)台財證(六)第 44927 號

中 華 民 國 1 0 1 年 4 月 1 9 日

全訊科技股份有限公司
資 產 負 債 表
民國 100 年及 99 年 12 月 31 日

單位：新台幣仟元

資 產	附 註	100 年 12 月 31 日		99 年 12 月 31 日		
		金 額	%	金 額	%	
流動資產						
1100	現金及約當現金	四(一)	\$ 17,654	10	\$ 19,392	11
1120	應收票據淨額	三	189	-	4,110	2
1140	應收帳款淨額	三及四(二)	39,592	23	24,788	15
1160	其他應收款	三及四(十三)	463	-	202	-
120X	存貨	四(三)	60,403	35	55,963	33
1260	預付款項		952	1	1,408	1
11XX	流動資產合計		<u>119,253</u>	<u>69</u>	<u>105,863</u>	<u>62</u>
基金及投資						
1421	採權益法之長期股權投資	四(四)及五	<u>2,764</u>	<u>2</u>	<u>-</u>	<u>-</u>
固定資產						
成本						
1521	房屋及建築		32,007	19	64,670	38
1531	機器設備		3,470	2	117,965	69
1545	研發設備		12,665	7	104,976	62
1551	運輸設備		-	-	1,153	1
1681	其他設備		<u>1,740</u>	<u>1</u>	<u>1,239</u>	<u>1</u>
15XY	成本及重估增值		49,882	29	290,003	171
15X9	減：累計折舊		(27,625)	(16)	(268,053)	(158)
1670	未完工程及預付設備款		<u>972</u>	<u>-</u>	<u>-</u>	<u>-</u>
15XX	固定資產淨額		<u>23,229</u>	<u>13</u>	<u>21,950</u>	<u>13</u>
無形資產						
1750	電腦軟體成本	四(六)	1,334	1	2,670	2
1770	遞延退休金成本	四(七)	163	-	-	-
1780	其他無形資產	四(六)	<u>2,818</u>	<u>1</u>	<u>3,328</u>	<u>2</u>
17XX	無形資產合計		<u>4,315</u>	<u>2</u>	<u>5,998</u>	<u>4</u>
其他資產						
1820	存出保證金		5,176	3	17,526	10
1860	遞延所得稅資產 - 非流動	四(十三)	<u>18,701</u>	<u>11</u>	<u>18,701</u>	<u>11</u>
18XX	其他資產合計		<u>23,877</u>	<u>14</u>	<u>36,227</u>	<u>21</u>
1XXX	資產總計		<u>\$ 173,438</u>	<u>100</u>	<u>\$ 170,038</u>	<u>100</u>

(續次頁)

全訊科技股份有限公司
資 產 負 債 表
民國 100 年及 99 年 12 月 31 日

單位：新台幣仟元

負債及股東權益		附註	100 年 12 月 31 日		99 年 12 月 31 日	
			金 額	%	金 額	%
流動負債						
2120	應付票據		\$ 4,133	3	\$ 3,269	2
2140	應付帳款		3,617	2	1,272	1
2170	應付費用		13,632	8	18,516	11
2210	其他應付款項		374	-	701	-
2260	預收款項		141	-	1,000	1
21XX	流動負債合計		<u>21,897</u>	<u>13</u>	<u>24,758</u>	<u>15</u>
其他負債						
2810	應計退休金負債	四(七)	578	-	898	-
2XXX	負債總計		<u>22,475</u>	<u>13</u>	<u>25,656</u>	<u>15</u>
股東權益						
股本						
3110	普通股股本	一、四(八) (十一)	250,550	145	250,550	147
資本公積						
3211	普通股溢價	四(八)(九) (十一)	2,005	1	2,005	1
保留盈餘						
3350	累積虧損	四(九)(十)	(101,658)	(59)	(108,173)	(63)
股東權益其他調整項目						
3420	累積換算調整數		105	-	-	-
3430	未認列為退休金成本之淨損失	四(七)	(39)	-	-	-
3XXX	股東權益總計		<u>150,963</u>	<u>87</u>	<u>144,382</u>	<u>85</u>
重大承諾事項及或有事項 七						
負債及股東權益總計			<u>\$ 173,438</u>	<u>100</u>	<u>\$ 170,038</u>	<u>100</u>

後附財務報表附註為本財務報表之一部分，請併同參閱。

董事長：張全生

經理人：張全生

會計主管：盧豐智

全訊科技股份有限公司
損益表
民國100年及99年1月1日至12月31日

單位：新台幣仟元
(除基本每股盈餘(虧損)為新台幣元外)

項目	附註	100 年 度			99 年 度		
		金 額	%		金 額	%	
營業收入							
4110	銷貨收入	\$ 133,909	107	\$ 132,667	109		
4170	銷貨退回	(2,798)	(2)	(8,426)	(7)		
4190	銷貨折讓	(6,332)	(5)	(2,916)	(2)		
4100	銷貨收入淨額	<u>124,779</u>	<u>100</u>	<u>121,325</u>	<u>100</u>		
營業成本							
5110	銷貨成本	四(三)(十二) 及五		(68,563)	(55)	(60,779)	(50)
5910	營業毛利			<u>56,216</u>	<u>45</u>	<u>60,546</u>	<u>50</u>
營業費用							
		四(十二)及五					
6100	推銷費用			(8,034)	(6)	(7,797)	(6)
6200	管理及總務費用			(15,672)	(13)	(17,157)	(14)
6300	研究發展費用			(35,292)	(28)	(46,202)	(38)
6000	營業費用合計			<u>(58,998)</u>	<u>(47)</u>	<u>(71,156)</u>	<u>(58)</u>
6900	營業淨損			<u>(2,782)</u>	<u>(2)</u>	<u>(10,610)</u>	<u>(8)</u>
營業外收入及利益							
7110	利息收入			111	-	59	-
7160	兌換利益			237	-	-	-
7480	什項收入			<u>11,114</u>	<u>9</u>	<u>23,094</u>	<u>19</u>
7100	營業外收入及利益合計			<u>11,462</u>	<u>9</u>	<u>23,153</u>	<u>19</u>
營業外費用及損失							
7510	利息費用			(79)	-	(133)	-
7521	採權益法認列之投資損失	四(四)		(476)	(1)	-	-
7560	兌換損失			-	-	(389)	-
7880	什項支出			<u>(1,610)</u>	<u>(1)</u>	<u>(18,635)</u>	<u>(16)</u>
7500	營業外費用及損失合計			<u>(2,165)</u>	<u>(2)</u>	<u>(19,157)</u>	<u>(16)</u>
9600	本期淨利(損)			<u>\$ 6,515</u>	<u>5</u>	<u>(\$ 6,614)</u>	<u>(5)</u>
				稅 前	稅 後	稅 前	稅 後
基本每股盈餘(虧損)							
9750	本期淨利(損)	四(十四)		<u>\$ 0.26</u>	<u>\$ 0.26</u>	<u>(\$ 0.27)</u>	<u>(\$ 0.27)</u>

後附財務報表附註為本財務報表之一部分，請併同參閱。

董事長：張全生

經理人：張全生

會計主管：盧豐智

全訊科技股份有限公司
股東權益變動表
民國 100 年及 99 年 1 月 1 日至 12 月 31 日

單位：新台幣仟元

	普通股本	資本公積	累積虧損	累積換算調整數	未認列為退休金成本之淨損失	合計
<u>99 年 度</u>						
99 年 1 月 1 日餘額	\$ 240,000	\$ 174,000	(\$ 275,559)	\$ -	\$ -	\$ 138,441
資本公積彌補虧損	-	(174,000)	174,000	-	-	-
員工認股權憑證行使發行普通股	10,550	2,005	-	-	-	12,555
99 年度淨損	-	-	(6,614)	-	-	(6,614)
99 年 12 月 31 日餘額	<u>\$ 250,550</u>	<u>\$ 2,005</u>	<u>(\$ 108,173)</u>	<u>\$ -</u>	<u>\$ -</u>	<u>\$ 144,382</u>
<u>100 年 度</u>						
100 年 1 月 1 日餘額	\$ 250,550	\$ 2,005	(\$ 108,173)	\$ -	\$ -	\$ 144,382
100 年度淨利	-	-	6,515	-	-	6,515
長期股權投資外幣換算調整數	-	-	-	105	-	105
未認列為退休金成本之淨損失調整數	-	-	-	-	(39)	(39)
100 年 12 月 31 日餘額	<u>\$ 250,550</u>	<u>\$ 2,005</u>	<u>(\$ 101,658)</u>	<u>\$ 105</u>	<u>(\$ 39)</u>	<u>\$ 150,963</u>

後附財務報表附註為本財務報表之一部分，請併同參閱。

董事長：張全生

經理人：張全生

會計主管：盧豐智

全訊科技股份有限公司
現金流量表
民國 100 年及 99 年 1 月 1 日至 12 月 31 日

單位：新台幣仟元

	100	年	度	99	年	度
營業活動之現金流量						
本期淨利(損)	\$		6,515	(\$		6,614)
調整項目						
呆帳損失			384			-
備抵呆帳沖銷數			-	(684)
備抵呆帳轉列收入數			-	(800)
存貨跌價損失			3,000			7,000
採權益法認列之投資損失			476			-
折舊費用			3,557			7,232
各項攤提			1,846			1,846
外幣兌換損失			97			421
資產及負債科目之變動						
應收票據			3,921	(2,937)
應收帳款	(15,188)	(4,893)
其他應收款	(261)	(179)
存貨	(7,440)	(2,052)
預付款項			456	(234)
遞延退休金成本	(163)			-
應付票據			864	(819)
應付帳款			2,345	(475)
應付費用	(4,884)			799)
其他應付款項	(327)			264)
預收款項	(859)	(4,124)
應計退休金負債	(359)	(577)
營業活動之淨現金流出	(6,020)	(6,826)
投資活動之現金流量						
取得長期股權投資—子公司價款	(3,135)			-
購置固定資產	(4,836)	(3,029)
存出保證金減少(增加)			12,350	(16,063)
投資活動之淨現金流入(流出)			4,379	(19,092)
融資活動之現金流量						
長期借款減少			-	(4,417)
員工行使認股權繳入股款			-			12,555
融資活動之淨現金流入			-			8,138
匯率影響數	(97)	(421)
本期現金及約當現金減少	(1,738)	(18,201)
期初現金及約當現金餘額			19,392			37,593
期末現金及約當現金餘額	\$		17,654	\$		19,392
現金流量資訊之補充揭露						
1. 本期支付利息(不含資本化利息)	\$		79	\$		133
2. 本期支付所得稅	\$		-	\$		-
3. 本期取得日子公司其資產與負債公平價值表列如下：						
Radcom, Inc.						
現金	\$		177	\$		-
取得 Radcom, Inc. 之總價款(依公平價值按持股比例 100%計算)	\$		177	\$		-
減：Radcom, Inc. 之現金餘額(依公平價值按持股比例 100%計算)	(177)			-
取得 Radcom, Inc. 支付之現金(依公平價值按持股比例 100%計算)	\$		-	\$		-

後附財務報表附註為本財務報表之一部分，請併同參閱。

董事長：張全生

經理人：張全生

會計主管：盧豐智

全訊科技股份有限公司
財務報表附註
民國100年及99年12月31日

單位：新台幣仟元
(除特別註明者外)

一、公司沿革

- (一)本公司係依據公司法及其他有關法令之規定，於民國87年6月17日奉准設立。經多次增資及減資後，截至民國100年12月31日止，額定資本總額為\$900,000，實收資本總額則為\$250,550，分為25,055仟股，每股金額新台幣10元。主要營業項目為研究、開發、生產、製造、銷售微波半導體元件、積體電路及其系統。
- (二)截至民國100年12月31日止，本公司員工人數約為80人。
- (三)本公司設計生產低雜訊元件、功率元件、功率模組、微波單晶積體電路、微波放大器之投資計劃於民國87年11月17日經經濟部工業局核准符合重要科技事業適用範圍標準。

二、重要會計政策之彙總說明

本財務報表係依照「證券發行人財務報告編製準則」及中華民國一般公認會計原則編製。重要會計政策彙總說明如下：

(一)外幣交易

1. 外幣交易按交易當日之即期匯率折算成新台幣入帳，其與實際收付時之兌換差異，列為當期損益。
2. 期末就外幣貨幣性資產或負債餘額，按資產負債表日之即期匯率評價調整，因調整而產生之兌換差額列為當期損益。
3. 期末就外幣非貨幣性資產或負債餘額，屬依公平價值衡量且變動列入損益者，按資產負債表日之即期匯率評價調整，因調整而產生之兌換差額列為當期損益；屬依公平價值衡量且變動列入股東權益調整項目者，按資產負債表日之即期匯率評價調整，因調整而產生之兌換差額，列為股東權益調整項目；屬非依公平價值衡量者，則按交易日之歷史匯率衡量。

(二)資產負債區分流動與非流動之分類標準

1. 資產符合下列條件之一者，列為流動資產；資產不屬於流動資產者為非流動資產：
 - (1) 因營業所產生之資產，預期將於正常營業週期中變現、消耗或意圖出售者。
 - (2) 主要為交易目的而持有者。
 - (3) 預期於資產負債表日後12個月內將變現者。
 - (4) 現金或約當現金，但於資產負債表日後逾12個月用以交換、清償負債或受有其他限制者除外。
2. 負債符合下列條件之一者，列為流動負債；負債不屬於流動負債者為非流動負債：
 - (1) 因營業而發生之債務，預期將於正常營業週期中清償者。
 - (2) 主要為交易目的而發生者。
 - (3) 須於資產負債表日後12個月內清償者。

(4)不能無條件延期至資產負債表日後逾12個月清償之負債。

(三) 應收票據及帳款、其他應收款

1. 應收票據及帳款係因出售商品或勞務而發生之債權，其他應收款係不屬於應收票據及帳款之其他應收款項。應收票據及帳款、其他應收款原始認列時以公平價值衡量，續後以有效利率法之攤銷後成本減除減損後之金額衡量。
2. 本公司於資產負債表日評估是否存在客觀證據顯示重大個別金融資產發生減損，以及非屬重大之個別金融資產單獨或共同發生減損。若有減損之客觀證據則認列減損損失。減損金額為金融資產之帳面價值與其估計未來現金流量採原始有效利率折現之現值間之差額。若後續期間減損金額減少，而該減少明顯與認列減損後發生之事件有關，則迴轉先前認列之金融資產減損金額，該迴轉不應使金融資產帳面金額大於未認列減損情況下之攤銷後成本，迴轉之金額認列為當期損益。

(四) 存 貨

存貨採永續盤存制，成本結轉按加權平均法計算，固定製造費用按生產設備之正常產能分攤，因各期中期間產量波動所產生之成本差異，於編製期中財務報表時予以遞延。期末存貨採成本與淨變現價值孰低衡量，比較成本與淨變現價值孰低時，採逐項比較法。淨變現價值係指在正常情況下之估計售價減除至完工尚需投入之成本及推銷費用後之餘額。若成本高於淨變現價值時，則提列跌價損失，列入當期營業成本；淨變現價值回升時，則於貸方餘額範圍內沖減評價科目，並列入當期營業成本減項。

(五) 採權益法之長期股權投資

1. 以取得成本為入帳基礎，成本之計算採加權平均法。持有被投資公司有表決權之股份比例達20%以上或具有重大影響力者，採權益法評價。民國95年度(含)起，投資成本與股權淨值之差額，如屬投資成本超過所取得可辨認淨資產公平價值，將超過部分列為商譽，並於每年定期執行減損測試，以前年度攤銷者，不再追溯調整；若所取得可辨認淨資產公平價值超過投資成本，則差額就非流動資產分別將其公平價值等比例減少之，若減少至零仍有差額時，則為負商譽，將該差額列為非常利益，惟民國94年12月31日前產生之負商譽仍繼續攤銷。
2. 持有被投資公司有表決權之股份比例超過50%者或具有控制能力者，採權益法評價並於編製合併報表時，均應納入合併報表編製範疇。
3. 採權益法評價之國外長期股權投資，被投資公司財務報表轉換所產生之「累積換算調整數」，本公司依持股比率認列之，並作為本公司股東權益之調整項目。

(六) 固定資產

1. 以取得成本為入帳基礎。購置或建造資產達到可使用狀態前為該項資產所支出款項而負擔之利息則予以資本化。凡支出效益及於以後各期之重大更新、改良及大修支出作為資本支出，列入資產；經常性修理及維護支出則列為當期費用。
2. 折舊係按估計經濟耐用年限採平均法提列。固定資產之耐用年數除房屋及建築為10年至20年外，其餘為5年至6年。

3. 固定資產處分時，其成本與累計折舊分別自各相關科目沖銷，處分損益則列為當期之營業外收支。

(七) 無形資產

係電腦軟體費及向外購買技術支付之權利金支出，以取得成本為入帳基礎，並按其估計經濟效益年數 5 年至 10 年平均攤銷。

(八) 非金融資產減損

本公司於資產負債表日針對有減損跡象之資產，估計其可回收金額，當可回收金額低於其帳面價值時，則認列減損損失。可回收金額係指一項資產之淨公平價值或其使用價值，兩者較高者。當以前年度認列資產減損之情況不再存在時，則在以前年度提列損失金額之範圍內予以迴轉。

(九) 員工退休金

退休金辦法屬確定給付退休辦法者，係依據精算結果認列淨退休金成本，淨退休金成本包括當期服務成本、利息成本、退休基金資產預期報酬，及未認列過渡性淨資產(淨給付義務)、退休金損益與前期服務成本之攤銷數。退休金辦法屬確定提撥退休辦法者，則依權責發生基礎將應提撥之退休基金數額認列為當期之退休金成本。

(十) 股份基礎給付—員工獎勵

員工認股權證之給與日於民國 93 年 1 月 1 日(含)至民國 96 年 12 月 31 日(含)者，依民國 92 年 3 月 17 日財團法人中華民國會計研究發展基金會(92)基秘字第 070、071、072 號函「員工認股權證之會計處理」之規定採用內含價值法認列費用，並揭露依財務會計準則公報第 39 號「股份基礎給付之會計處理準則」規定衡量之擬制本期淨利及每股盈餘資訊。

(十一) 員工分紅及董監酬勞

自民國 97 年 1 月 1 日起，本公司員工分紅及董監酬勞成本，依民國 96 年 3 月 16 日財團法人中華民國會計研究發展基金會(96)基秘字第 052 號函「員工分紅及董監酬勞會計處理」之規定，於具法律義務或推定義務且金額可合理估計時，認列為費用及負債。嗣後股東會決議實際配發金額與估列金額有差異時，則列為次年度之損益。另依民國 96 年 3 月 30 日金融監督管理委員會金管證六字第 0960013218 號令規定，以本公司經會計師查核之財務報表淨值，計算員工股票紅利之股數。

(十二) 所得稅

1. 依財務會計準則公報第 22 號「所得稅之會計處理準則」之規定，對所得稅之計算作跨期間與同期間之所得稅分攤。將暫時性差異、虧損扣抵及所得稅抵減所產生之所得稅影響數認列為遞延所得稅資產或負債，同時將遞延所得稅資產或負債依據其所屬資產負債科目性質或預期實現期間之長短，劃分為流動或非流動項目估列入帳，並評估其遞延所得稅資產之可實現性，設置備抵評價科目，以淨額帳列於資產負債表。當稅法修正時，於公布日之年度按新規定將遞延所得稅資產或負債重新計算，因而產生之遞延所得稅資產或負債之變動影響數，列入當期繼續營業單位之所得稅費用(利益)。以前年度溢、低估之所得稅，列為當年度所得稅費用之調整項目。
2. 所得稅抵減係依財務會計準則公報第 12 號「所得稅抵減之會計處理準

則」之規定處理，因購置設備或技術、研究發展及股權投資等所產生之所得稅抵減採當期認列法處理。

3. 本公司自民國 87 年度「兩稅合一制度」實施後，未分配盈餘加徵 10% 之營利事業所得稅部份，列為股東會決議年度之所得稅費用。
4. 自民國 95 年 1 月 1 日起施行「所得基本稅額條例」，依前開條例規定計算之一般所得稅額高於或等於基本稅額者，則當年度應繳納之所得稅，應按所得稅法及其他相關法令規定計算認定之；反之，一般所得稅額低於基本稅額者，其應繳納之所得稅，除按所得稅法及其他相關法律計算認定外，應另就基本稅額與一般所得稅額之差額認定之。前開差額，不得以其他法律規定之投資抵減稅額減除之。

(十三) 會計估計

本公司於編製財務報表時，業已依照一般公認會計原則之規定，對財務報表所列金額及或有事項，作必要之衡量、評估與揭露，其中包括若干假設及估計之採用，惟該等假設及估計與實際結果可能存有差異。

(十四) 收入、成本及費用

收入於獲利過程大部份已完成，且已實現或可實現時認列。相關成本配合收入於發生時承認。費用則依權責發生制於發生時認列為當期費用。

(十五) 營運部門

本公司營運部門資訊與提供給營運決策者之內部管理報告採一致之方式報導。營運決策者負責分配資源予營運部門並評估其績效。

三、會計變動之理由及其影響

(一) 應收票據及帳款、其他應收款

本公司自民國 100 年 1 月 1 日起，採用新修訂之財務會計準則公報第 34 號「金融商品之會計處理準則」，就應收票據及帳款、其他應收款等各項債權，於有減損之客觀證據時認列減損(呆帳)損失。此項會計原則變動對本公司民國 100 年度之財務報表並無重大影響。

(二) 營運部門

本公司自民國 100 年 1 月 1 日起，採用新發布之財務會計準則公報第 41 號「營運部門資訊之揭露」，以取代原財務會計準則公報第 20 號「部門別財務資訊之揭露」。本公司於首次適用時，並依公報規定重編前一年度之部門資訊。此項會計原則變動並不影響本公司民國 100 年度及 99 年度之稅後淨利(損)及每股盈餘(虧損)。

四、重要會計科目之說明

(一) 現金及約當現金

	<u>100年12月31日</u>	<u>99年12月31日</u>
庫存現金及週轉金	\$ 107	\$ 77
支票存款	774	504
活期存款	11,773	16,311
定期存款	5,000	2,500
	<u>\$ 17,654</u>	<u>\$ 19,392</u>

(二) 應收帳款淨額

	100年12月31日	99年12月31日
應收帳款	\$ 40,092	\$ 24,904
減：備抵呆帳	(500)	(116)
	<u>\$ 39,592</u>	<u>\$ 24,788</u>

(三) 存 貨

	100 年 12 月 31 日	99 年 12 月 31 日		
	成 本	備抵跌價損失	帳 面 價 值	
原 料	\$ 28,766	(\$ 23,875)	\$ 4,891	
物 料	10,212	(3,813)	6,399	
半 成 品	80,745	(40,897)	39,848	
製 成 品	48,680	(39,415)	9,265	
	<u>\$ 168,403</u>	<u>(\$ 108,000)</u>	<u>\$ 60,403</u>	
	99 年 12 月 31 日	成 本	備抵跌價損失	帳 面 價 值
原 料	\$ 29,862	(\$ 21,024)	\$ 8,838	
物 料	7,587	(3,579)	4,008	
半 成 品	76,550	(43,940)	32,610	
製 成 品	46,964	(36,457)	10,507	
	<u>\$ 160,963</u>	<u>(\$ 105,000)</u>	<u>\$ 55,963</u>	

當期認列之存貨相關費損：

	100 年 度	99 年 度
已出售存貨成本	\$ 61,822	\$ 53,777
存貨跌價損失	3,000	7,000
存貨報廢損失	3,790	-
存貨盤(盈)虧	(14)	35
出售下腳及廢料收入	(35)	(33)
銷貨成本合計	<u>\$ 68,563</u>	<u>\$ 60,779</u>

(四) 採權益法之長期股權投資

1. 採權益法之長期股權投資明細如下：

被投資公司名稱	100 年 12 月 31 日		99 年 12 月 31 日	
	金 額	持股比率	金 額	持股比率
Radcom, Inc.	<u>\$ 2,764</u>	100.00%	<u>\$ -</u>	-

2. 民國 100 年度上述採權益法之長期股權投資認列之投資損失為\$476，因不具重大性，故係依其同期自編未經會計師查核之財務報表予以評價認列。

(五) 固定資產

1. 截至民國 100 年及 99 年 12 月 31 日止，本公司各項固定資產之累計折舊明細如下：

資 產 名 稱	100年12月31日	99年12月31日
房屋及建築	\$ 18,355	\$ 49,493
機器設備	2,286	117,616
研發設備	6,215	99,260
運輸設備	-	1,153
其他設備	769	531
	<u>\$ 27,625</u>	<u>\$ 268,053</u>

2. 民國 100 年度及 99 年度固定資產均無利息資本化之情事。

(六) 無形資產(不含「遞延退休金成本」)

	100 年		合 計
	電腦軟體成本	其他無形資產	
100年1月1日			
成本	\$ 6,681	\$ 5,000	\$ 11,681
累計攤銷	(4,011)	(1,672)	(5,683)
淨帳面價值	<u>\$ 2,670</u>	<u>\$ 3,328</u>	<u>\$ 5,998</u>
100年1月1日淨帳面價值	\$ 2,670	\$ 3,328	\$ 5,998
本期攤銷	(1,336)	(510)	(1,846)
100年12月31日淨帳面價值	<u>\$ 1,334</u>	<u>\$ 2,818</u>	<u>\$ 4,152</u>
100年12月31日			
成本	\$ 6,681	\$ 5,000	\$ 11,681
累計攤銷	(5,347)	(2,182)	(7,529)
淨帳面價值	<u>\$ 1,334</u>	<u>\$ 2,818</u>	<u>\$ 4,152</u>
	99	年	度
	電腦軟體成本	其他無形資產	合 計
99年1月1日			
成本	\$ 6,681	\$ 5,000	\$ 11,681
累計攤銷	(2,675)	(1,162)	(3,837)
淨帳面價值	<u>\$ 4,006</u>	<u>\$ 3,838</u>	<u>\$ 7,844</u>
99年1月1日淨帳面價值	\$ 4,006	\$ 3,838	\$ 7,844
本期攤銷	(1,336)	(510)	(1,846)
99年12月31日淨帳面價值	<u>\$ 2,670</u>	<u>\$ 3,328</u>	<u>\$ 5,998</u>
99年12月31日			
成本	\$ 6,681	\$ 5,000	\$ 11,681
累計攤銷	(4,011)	(1,672)	(5,683)
淨帳面價值	<u>\$ 2,670</u>	<u>\$ 3,328</u>	<u>\$ 5,998</u>

(七) 退休金計劃

1. 本公司依據「勞動基準法」之規定，訂有確定給付退休辦法，適用於民

國 94 年 7 月 1 日實施「勞工退休金條例」前所有正式員工之服務年資，以及於實施「勞工退休金條例」後選擇繼續適用勞動基準法員工之後續服務年資。員工符合退休條件者，退休金之支付係根據服務年資及退休前 6 個月之平均薪資計算，15 年以內(含)的服務年資每滿一年給予 2 個基數，超過 15 年之服務年資每滿一年給予 1 個基數，累積最高以 45 個基數為限。本公司按月就薪資總額 2%提撥退休基金，以勞工退休準備金監督委員會之名義專戶儲存於台灣銀行。

2. 本公司屬確定給付之退休金辦法依精算報告認列之相關資訊如下：

(1) 民國 100 年度及 99 年度之相關精算假設彙總如下：

	<u>100 年 度</u>	<u>99 年 度</u>
折現率	1.90%	1.75%
薪資水準增加率	2.75%	2.75%
基金資產預期投資報酬率	1.90%	1.75%

(2) 民國 100 年及 99 年 12 月 31 日之退休金提撥狀況表如下：

<u>項 目</u>	<u>100年12月31日</u>	<u>99年12月31日</u>
給付義務：		
既得給付義務	\$ -	\$ -
非既得給付義務	(12,312)	(10,172)
累積給付義務	(12,312)	(10,172)
未來薪資增加之影響數	(6,466)	(5,787)
預計給付義務	(18,778)	(15,959)
退休基金資產公平價值	<u>11,734</u>	<u>10,789</u>
提撥狀況	(7,044)	(5,170)
未認列過渡性淨給付義務	163	217
未認列退休金損失	6,505	4,055
補認列之應計退休金負債	(202)	-
應計退休金負債	<u>(\$ 578)</u>	<u>(\$ 898)</u>
既得給付	<u>\$ -</u>	<u>\$ -</u>

(3) 民國 100 年度及 99 年度之淨退休金成本組成項目明細如下：

	<u>100 年 度</u>	<u>99 年 度</u>
服務成本	\$ -	\$ -
利息成本	279	308
退休基金資產之預期報酬	(189)	(222)
過渡性淨給付義務之攤銷數	54	54
退休金損(益)攤銷數	<u>176</u>	<u>53</u>
淨退休金成本	<u>\$ 320</u>	<u>\$ 193</u>

3. 自民國 94 年 7 月 1 日起，本公司依據「勞工退休金條例」，訂有確定提撥之退休辦法，適用於本國籍之員工。本公司就員工選擇適用「勞工退

退休金條例」所定之勞工退休金制度部分，每月按不低於薪資之 6%提繳勞工退休金至勞保局員工個人帳戶，員工退休金之支付依員工個人之退休金專戶及累積收益之金額採月退休金或一次退休金方式領取。民國 100 年度及 99 年度本公司依上開退休金辦法認列之退休金成本分別為 \$2,290 及 \$2,204。

(八) 普通股股本

本公司員工於民國 93 年 9 月 21 日所取得之認股權憑證自民國 95 年 9 月 21 日起開始行始，於民國 99 年度已行使認購 1,055 單位，認購價款為 \$12,555，業經董事會通過增資發行新股 \$10,550，增資基準日為民國 99 年 9 月 30 日，增資後額定資本總額為 \$900,000，實收資本總額則為 \$250,550，分為 25,055 仟股，每股金額新台幣 10 元。

(九) 資本公積

1. 依公司法規定，超過票面金額發行股票所得之溢額及受領贈與之所得之資本公積，除得用於彌補虧損外，於公司無累積虧損時，按股東原有股份之比例發給新股或現金。另依證券交易法之相關規定，以上開資本公積撥充資本時，每年以其合計數不超過實收資本額 10% 為限。公司非於盈餘公積填補資本虧損仍有不足時，不得以資本公積補充之。
2. 本公司於民國 99 年 6 月 25 日經股東常會決議通過以超過票面金額發行股票所得之溢額之資本公積彌補累積虧損 \$174,000。

(十) 保留盈餘(累積虧損)

1. 依本公司原章程規定，每年度決算獲有盈餘時，除依法提撥應納營利事業所得稅，並彌補歷年虧損外，於分配盈餘時，應先提出稅後盈餘 10% 為法定盈餘公積，如尚有盈餘得以其全部或一部份再分派如下：(1) 股東紅利 88%；(2) 員工紅利 10%；(3) 董事及監察人紅利 2%。而於民國 100 年 6 月 29 日經股東會決議通過修改為每年度決算獲有盈餘時，除依法扣繳所得稅外，應先彌補歷年虧損，次提 10% 為法定盈餘公積，但法定盈餘公積金額累積已達本公司資本總額時，不在此限；再次依其他法令規定提列特別盈餘公積。如尚有餘額，再予以分派董事及監察人酬勞不得高於 2%，員工紅利為 9% 至 10%。剩餘部份加計上年度累積未分派盈餘數為累積可分配盈餘，由董事會擬定盈餘分配議案，提請股東會決議分派或保留之。本公司盈餘之分配，除依公司法及本公司章程規定外，原則上股票股利與現金股利各半。
2. 截至民國 100 年及 99 年 12 月 31 日止，本公司因係處累積虧損狀態，故無需揭露盈餘分派等資訊。有關本公司董事會通過及股東會決議之員工紅利及董監酬勞相關資訊可至台灣證券交易所之「公開資訊觀測站」查詢。
3. 本公司民國 100 年度及 99 年度係處累積虧損狀態，故未估列員工紅利及董監酬勞。

4. 截至民國 100 年及 99 年 12 月 31 日止，本公司有關未分配盈餘明細如下：

	<u>100年12月31日</u>	<u>99年12月31日</u>
民國87年及以後年度未分配盈餘	(\$ <u>101,658</u>)	(\$ <u>108,173</u>)

5. 依公司法第 211 條規定，公司虧損達實收資本額二分之一時，董事會應即召集股東會報告。

6.截至民國 100 年及 99 年 12 月 31 日止，本公司股東可扣抵稅額帳戶餘額均為\$657。本公司因係處累積虧損狀態，故股東可扣抵稅額尚無可資分配之情事。

(十一) 員工認股權憑證及計劃

本公司於民國 91 年 8 月 1 日及民國 93 年 9 月 21 日經董事會決議發行之酬勞性員工認股選擇權計劃分別為 1,200 單位及 1,500 單位，其認股價格分別為新台幣 18 元及 12 元，係以不低於本公司最近期經會計師查核簽證之財務報告每股淨值為依據，由董事會依市場優惠價格決定之，但認股價格不得低於面額。每單位認股權證得認購普通股股數均為 1,000 股。認股權憑證發行後，遇有本公司普通股股份發生變動或發放現金股利時(民國 93 年 9 月 21 日決議發行之認股權證排除發放現金股利之因素)，認股價格依特定公式調整之。發行之認股權憑證之存續期間均為 6 年，員工自被授予認股權憑證屆滿 2 年後，得依員工認股權憑證辦法分年行使認股權利。

1. 民國 100 年度及 99 年度酬勞性員工認股選擇權計劃之認股選擇權數量及加權平均行使價格之資訊揭露如下：

	100 年 度		99 年 度	
認 股 選 擇 權	數量 (單位)	加權平均行使 價格(新台幣元)	數量 (單位)	加權平均行使 價格(新台幣元)
期初流通在外	-	\$ -	1,345	\$ 11.9
本期給與	-	-	-	-
本期行使	-	-	(1,055)	11.9
本期逾期失效	-	-	(290)	11.9
期末流通在外	-	-	-	-
期末可行使之認股 選擇權	-	-	-	-
期末已核准尚未發 行之認股選擇權	-	-	-	-

2. 本公司認股選擇權計劃給與日(或修正日)於民國 93 年度(含)以後至民國 96 年度(含)以前者，採內含價值法認列酬勞成本，由於衡量日之市價均小於執行價值，因此採內含價值法所計算之酬勞成本為零，另依會計研究發展基金會相關函令規定，若採用內含價值法計算酬勞成本，應揭露如採用公平價值法認列酬勞成本之擬制性本期淨利(損)及每股盈餘(虧損)資訊如下：

		100 年 度	99 年 度
本期淨利(損)	報表認列之淨利(損)	\$ 6,515	(\$ 6,614)
	擬制淨利(損)	6,515	(6,614)
基本每股盈餘(虧損)	報表認列之每股盈餘(虧損)(元)	0.26	(0.27)
	擬制每股盈餘(虧損)(元)	0.26	(0.27)

上開認股選擇權計劃係採 Black-Scholes 選擇權評價模式估計給與日認股選擇權之公平價值，各該項因素之加權平均資訊及公平價值如下：

給與日：民國93年9月21日

股利率	0%
預期價格波動性	0%
無風險利率	1.29%
預期存續期間	6年
給與之認股選擇權數	1,345,000股
加權平均公平價值(元/股)	0.45元

(十二) 用人、折舊及攤銷費用

本公司民國100年度及99年度發生之用人、折舊及攤銷費用，依其功能別彙總如下：

	100 年 度		
	屬於營業成本者	屬於營業費用者	合計
用人費用			
薪資費用	\$ 24,050	\$ 23,055	\$ 47,105
勞健保費用	2,318	1,632	3,950
退休金費用	1,230	1,380	2,610
其他用人費用	318	163	481
	<u>\$ 27,916</u>	<u>\$ 26,230</u>	<u>\$ 54,146</u>
折舊費用	<u>\$ 3,004</u>	<u>\$ 553</u>	<u>\$ 3,557</u>
攤銷費用	<u>\$ -</u>	<u>\$ 1,846</u>	<u>\$ 1,846</u>
	99 年 度		
	屬於營業成本者	屬於營業費用者	合計
用人費用			
薪資費用	\$ 20,109	\$ 24,996	\$ 45,105
勞健保費用	1,571	2,078	3,649
退休金費用	1,094	1,303	2,397
其他用人費用	167	140	307
	<u>\$ 22,941</u>	<u>\$ 28,517</u>	<u>\$ 51,458</u>
折舊費用	<u>\$ 3,829</u>	<u>\$ 3,403</u>	<u>\$ 7,232</u>
攤銷費用	<u>\$ -</u>	<u>\$ 1,846</u>	<u>\$ 1,846</u>

(十三) 遞延所得稅及所得稅費用

1. 所得稅費用及應收退稅款調節如下：

	100 年 度	99 年 度
稅前淨利(損)按法定稅率計算之所得稅	\$ 1,108	(\$ 1,124)
永久性差異之所得稅影響數	(1,552)	2,240
投資抵減之所得稅影響數	3,197	1,081
虧損扣抵之所得稅影響數	1,307	446
稅法修正之所得稅影響數	-	11,432
備抵評價之所得稅影響數	(4,060)	(14,075)
當期所得稅費用	-	-
預付所得稅	(182)	(172)
應收退稅款	(\$ 182)	(\$ 172)

2. 民國 100 年及 99 年 12 月 31 日因暫時性差異、投資抵減及虧損扣抵而產生之各項遞延所得稅資產科目明細如下：

	100 年 12 月 31 日		99 年 12 月 31 日	
	金 額	所 得 稅 影 響 數	金 額	所 得 稅 影 響 數
流動項目：				
暫時性差異				
呆帳損失	\$ 948	\$ 161	\$ 817	\$ 139
未實現存貨跌價 損失	108,000	18,360	105,000	17,850
投資抵減		2,542		834
		21,063		18,823
減：備抵評價		(21,063)		(18,823)
		\$ -		\$ -
非流動項目：				
暫時性差異				
退休金	\$ 798	\$ 136	\$ 1,319	\$ 224
虧損扣抵	257,343	43,748	265,031	45,055
投資抵減		-		4,905
		43,884		50,184
減：備抵評價		(25,183)		(31,483)
		\$ 18,701		\$ 18,701

3. 所得稅抵減之法令依據、抵減項目、可抵減總額、尚未抵減餘額及最後抵減年度如下：

法令依據	抵減項目	可抵減總額	尚未抵減餘額	最後抵減年限
促進產業升級條例	研究發展支出	\$ 2,542	\$ 2,542	101年度
所得稅法	虧損扣抵	45,041	43,748	107年度
		<u>\$ 47,583</u>	<u>\$ 46,290</u>	

4. 本公司營利事業所得稅結算申報業經稅捐稽徵機關核定至民國 98 年度，且截至民國 101 年 4 月 19 日止，未有行政救濟之情事。

(十四) 基本每股盈餘(虧損)

	100 年		加權平均流通 在外股數(仟股)	度	
	金 額	稅 前 稅 後		每股盈餘(元)	稅 前 稅 後
本期淨利	<u>\$ 6,515</u>	<u>\$ 6,515</u>	<u>25,055</u>	<u>\$ 0.26</u>	<u>\$ 0.26</u>
	99 年			度	
	金 額	稅 前 稅 後	加權平均流通 在外股數(仟股)	每股虧損(元)	稅 前 稅 後
本期淨損	<u>(\$ 6,614)</u>	<u>(\$ 6,614)</u>	<u>24,264</u>	<u>(\$ 0.27)</u>	<u>(\$ 0.27)</u>

本公司發行之員工認股權憑證為潛在普通股，惟依「庫藏股票法」計算，因具反稀釋作用，故不列入稀釋每股盈餘(虧損)之計算。

五、關係人交易

(十一) 關係人之名稱與關係

關係人名稱	與本公司之關係
張全生	本公司董事長兼總經理
Radcom, Inc.	採權益法評價之被投資公司(註)

(註)本公司於民國 100 年 3 月 15 日經董事會決議通過於民國 100 年 6 月間向張全生董事長取得 Radcom, Inc. 所有股權。

(十二) 與關係人間之重大交易事項及應收(付)款項餘額

1. 進 貨

	100 年 度		99 年 度	
	金 額	百分比	金 額	百分比
Radcom, Inc.	<u>\$ 12,677</u>	<u>31</u>	<u>\$ 9,484</u>	<u>32</u>

向關係人進貨之付款條件為預付貨款或驗收後 30 天以 T/T 方式支付，而向一般國外廠商進貨者係以發票日或驗收後 30~90 天以 T/T 方式支付；向國內廠商進貨者則為收貨後月結開立 30~90 天期票。價格則與一般供應商大致相同。

2. 取得長期股權投資

本公司於民國 100 年 3 月 15 日經董事會決議通過於民國 100 年 6 月間，以 USD6 仟元向張全生董事長取得 Radcom, Inc. 所有股權。民國 99 年度則無此情事。

3. 購置固定資產

	項 目	100 年 度
Radcom, Inc.	研發設備	\$ 1,995

民國 99 年度則無此情事。

4. 其他費用－消耗品費等

	100 年 度	99 年 度
Radcom, Inc.	\$ 1,569	\$ 2,722

5. 董事、監察人、總經理及副總經理等主要管理階層薪酬資訊

	100 年 度	99 年 度
薪 資	\$ 7,332	\$ 6,246
獎 金	645	1,021
業務執行費用	70	137
	\$ 8,047	\$ 7,404

(1) 薪資包括薪資、職務加給、退職退休金、離職金等。

(2) 獎金包括各種獎金、獎勵金等。

(3) 業務執行費用包括車馬費、特支費、各種津貼、宿舍、配車等實物提供。

六、抵(質)押之資產

截至民國 100 年及 99 年 12 月 31 日止，本公司資產已提供擔保明細如下：

資 產 名 稱	100年12月31日	99年12月31日	擔 保 用 途
房屋及建築－淨額	\$ 13,652	\$ 15,177	長期借款額度擔保

七、重大承諾事項及或有事項

本公司以營業租賃方式承租台南科學工業園區土地，租賃期間為民國 87 年 10 月 14 日至民國 107 年 10 月 13 日，租賃期限不得逾 20 年，租賃期間屆滿後得另訂新約。自租賃期間開始之日起，按月繳付租金。每月每平方公尺租金於租賃期間，如遇政府調整公告地價、行政院核定之國有土地租金率及其他原因必須調整時，其租金亦自次月起隨同調整，已繳付租金之期間仍應追收或退還。未來五年內每年應付租金總額及自第六年起應付租金總額及其折現值明細如下：

租 賃 期 間	租 金 總 額
民國101年度	\$ 958
民國102年度	958
民國103年度	958
民國104年度	958
民國105年度	958
民國106年度至107年度(折算現值為\$1,494)	1,797
	\$ 6,587

八、重大之災害損失

無此情事。

九、重大之期後事項

無此情事。

十、其他

(十三) 金融商品之公平價值

	100 年 12 月 31 日			99 年 12 月 31 日		
	公平價值			公平價值		
	公開報價	評價方法		公開報價	評價方法	
	帳面價值	決定之金額	估計之金額	帳面價值	決定之金額	估計之金額
<u>非衍生性金融商品</u>						
資產						
公平價值與帳面價值						
相等之金融資產	\$ 57,898	\$ -	\$ 57,898	\$ 48,492	\$ -	\$ 48,492
存出保證金	5,176	-	5,176	17,526	-	17,526
負債						
公平價值與帳面價值						
相等之金融負債	21,756	-	21,756	23,758	-	23,758

本公司估計金融商品公平價值所使用之方法與假設如下：

1. 短期金融商品因折現值影響不大，故以帳面價值為其估計公平價值。此方法應用於現金及約當現金、應收票據及款項、其他應收款、應付票據及款項、應付費用及其他應付款項。
2. 存出保證金係以其預期現金流量之折現值為其估計公平價值，折現率則以期末郵政儲金匯業局一年期定期存款固定利率為準。

(十四) 財務風險控制及避險策略

本公司採用全面風險管理與控制系統，以辨認本公司所有風險(包含市場風險、信用風險、流動性風險及現金流量風險)，使本公司之管理階層能有效從事控制並衡量市場風險、信用風險、流動性風險及現金流量風險。本公司市場風險管理目標，係適當考慮經濟環境、競爭狀況及市場價值風險之影響下，達到最佳化之風險部位、維持適當流動性部位及集中管理所有市場風險。

(十五) 重大財務風險資訊

1. 市場風險：

(1) 匯率風險

本公司部份之進銷貨係以美金等外幣為計價單位，公平價值將隨市場匯率波動而改變，惟本公司持有之外幣資產及負債部位及收付款期間約當，可將市場風險相互抵銷，故預期不致產生重大之市場風險。

(2) 利率風險

本公司無借入之款項，故預期無市場利率波動之風險。

(3) 價格風險

本公司並未從事金融商品或衍生性金融商品之交易，故無價格波動之市場風險。

(4) 本公司從事之業務涉及若干非功能性貨幣，故受匯率波動之影響，具重大匯率波動影響之外幣資產及負債資訊如下：

(外幣：功能性貨幣)	100年12月31日			99年12月31日		
	外	幣	匯率	外	幣	匯率
<u>金融資產</u>						
<u>貨幣性項目</u>						
美元：新台幣	USD	290仟元	29.57	USD	359仟元	29.25
<u>採權益法之長期股權投資</u>						
<u>貨幣性項目</u>						
美元：新台幣	USD	108仟元	30.28	—	—	—
<u>金融負債</u>						
<u>貨幣性項目</u>						
美元：新台幣	USD	154仟元	30.63	USD	151仟元	29.39

2. 信用風險：

本公司於銷售產品時，業已評估相對人之信用狀況，預期交易相對人不致發生違約，故發生信用風險之可能性極低，而最大之信用風險金額為其帳面價值。

3. 流動性風險：

本公司截至民國100年12月31日止並未從事備供出售或以成本衡量等金融商品或衍生性金融商品之交易，亦無因資金需求而發行債券，故預期無流動性風險。

4. 利率變動之現金流量風險：

本公司無借入之款項，故市場利率變動不致使其未來現金流量產生波動。

七、附註揭露事項

(一) 重大交易事項相關資訊

(依規定僅揭露民國 100 年度資訊)

1. 資金貸與他人：無此情事。
2. 為他人背書保證：無此情事。
3. 期末持有有價證券情形：

				期		末	
		有價證券種類與有價證券					
持有之公司	及名稱	發行人之關係	帳列科目	股數(仟股)	帳面金額	持股比率	市價備註
全訊科技股份有限公司	Radcom, Inc.	採權益法評價之被投資公司	採權益法之長期股權投資	900	\$ 2,764	100.00	\$ 2,295 -

4. 累積買進或賣出同一有價證券之金額達新台幣一億元或實收資本額百分之二十以上：無此情事。
5. 取得不動產之金額達新台幣一億元或實收資本額百分之二十以上：無此情事。
6. 處分不動產之金額達新台幣一億元或實收資本額百分之二十以上：無此情事。
7. 與關係人進、銷貨之金額達新台幣一億元或實收資本額百分之二十以上：無此情事。
8. 應收關係人款項達新台幣一億元或實收資本額百分之二十以上：無此情事。
9. 從事衍生性商品交易：無此情事。

(二) 轉投資事業相關資訊

(依規定僅揭露民國 100 年度資訊)

投資公司	被投資所	在主要營	原始投資金額	期	末	持	有	被投資公司本期損益	本期認列之投資損益											
名稱	公司名稱	地區	項目	幣別	本期	幣別	期末	幣別	上期	幣別	期末(註)	股數	比率	幣別	帳面金額	幣別	金額	幣別	金額	備註
全訊科技股份有 限公司	Radcom, Inc.	美國	買賣業	新台幣	\$ 3,135	新台幣	\$ -	900,000	100.00	新台幣	\$ 2,764	新台幣 (\$ 928)	新台幣 (\$ 476)	子公司						

(註)係為民國 99 年 12 月 31 日之餘額。

(三) 大陸投資資訊

(依規定僅揭露民國 100 年度資訊)

無此情事。

十一、營運部門資訊

(一) 一般性資訊

本公司僅經營單一產業，且本公司營運決策者係以整體評估績效及分配資源，經辨認本公司僅有單一應報導部門。該應報導部門之營業項目為研究、開發、生產、製造、銷售微波半導體元件、積體電路及其次系統。

(二) 部門資訊之衡量

本公司營運決策者根據稅前損益評估營運部門之表現。此項衡量標準排除營運部門中非經常性收支之影響。營運部門之會計政策皆與財務報表附註二所述之重要會計政策彙總說明相同。

(三) 部門損益、資產與負債之資訊

提供予主要營運決策者之應報導部門資訊如下：

	<u>100 年 度</u>	<u>99 年 度</u>
部門收入		
外部收入淨額	\$ 124,779	\$ 121,325
利息收入	111	59
折舊及攤銷	5,403	9,078
部門稅前淨利(損)	6,515	(6,614)
部門資產	173,438	170,038
非流動資產資本支出	4,836	3,029
部門負債	22,475	25,656

(四) 部門損益、資產與負債之調節資訊

1. 部門間之銷售係按公允交易原則進行。向主要營運決策者呈報之外部收入，與損益表內之收入採用一致之衡量方式。部門稅前損益與繼續營業部門稅前損益調節如下：

	<u>100 年 度</u>	<u>99 年 度</u>
應報導營運部門稅前(損)益	\$ 6,515	(\$ 6,614)
其他調節項目	-	-
繼續營運部門稅前(損)益	<u>\$ 6,515</u>	<u>(\$ 6,614)</u>

2. 提供主要營運決策者之總資產金額，與本公司財務報表內之資產採用一致之衡量方式。應報導部門資產與總資產之調節如下：

	<u>100年12月31日</u>	<u>99年12月31日</u>
應報導營運部門資產	\$ 173,438	\$ 170,038
其他調節項目	-	-
總資產	<u>\$ 173,438</u>	<u>\$ 170,038</u>

3. 提供主要營運決策者之總負債金額，與本公司財務報表內之負債採用一致之衡量方式。應報導部門負債與總負債之調節如下：

	<u>100年12月31日</u>	<u>99年12月31日</u>
應報導營運部門負債	\$ 22,475	\$ 25,656
其他調節項目	-	-
總負債	<u>\$ 22,475</u>	<u>\$ 25,656</u>

(五) 產品別及勞務別之資訊

外部客戶收入主要來自研究、開發、生產、製造、銷售微波半導體元件、積體電路及其系統。收入餘額明細組成如下：

	<u>100 年 度</u>	<u>99 年 度</u>
微波放大器及模組	\$ 90,417	\$ 78,234
低雜訊元件收入	9,980	10,009
微波積體電路收入	6,429	14,986
微波功率元件收入	2,553	1,807
其他收入	<u>15,400</u>	<u>16,289</u>
營業收入合計	<u>\$ 124,779</u>	<u>\$ 121,325</u>

(六) 地區別資訊

本公司民國 100 年度及 99 年度地區別資訊如下：

	<u>100 年 度</u>		<u>99 年 度</u>	
	<u>收 入</u>	<u>非流動資產</u>	<u>收 入</u>	<u>非流動資產</u>
台灣	\$ 60,949	\$ 35,321	\$ 64,669	\$ 45,474
以色列	28,286	-	22,173	-
中國大陸	9,591	-	11,082	-
俄羅斯	9,457	-	11,168	-
其他	<u>16,496</u>	<u>-</u>	<u>12,233</u>	<u>-</u>
	<u>\$ 124,779</u>	<u>\$ 35,321</u>	<u>\$ 121,325</u>	<u>\$ 45,474</u>

(七) 重要客戶資訊

本公司民國 100 年度及 99 年度重要客戶(收入達營業收入淨額 10%以上)資訊如下：

	<u>100</u> <u>年</u> <u>度</u>		<u>99</u> <u>年</u> <u>度</u>	
	<u>收</u> <u>入</u>	<u>部</u> <u>門</u>	<u>收</u> <u>入</u>	<u>部</u> <u>門</u>
甲公司	\$ 48,130	全公司	\$ 44,029	全公司
乙公司	16,230	"	8,952	"

五、最近年度經會計師查核簽證之母子公司合併財務報表

聲明書

本公司民國 100 年度（自民國 100 年 1 月 1 日至 12 月 31 日止）依「關係企業合併營業報告書關係企業合併財務報表及關係報告書編製準則」應納入編製關係企業合併財務報表之公司與依中華民國財務會計準則公報第七號應納入編製母子公司合併財務報表之公司均相同，且關係企業合併財務報表所應揭露相關資訊於前揭母子公司合併財務報表中均已揭露，爰不再另行編製關係企業合併財務報表。

特此聲明

公司名稱：全訊科技股份有限公司

負 責 人：張全生

中華民國 101 年 4 月 19 日

會計師查核報告

(101)財審報字第 11004663 號

全訊科技股份有限公司 公鑒：

全訊科技股份有限公司及子公司民國 100 年 12 月 31 日之合併資產負債表，暨民國 100 年 1 月 1 日至 12 月 31 日之合併損益表、合併股東權益變動表及合併現金流量表，業經本會計師查核竣事。上開合併財務報表之編製係管理階層之責任，本會計師之責任則為根據查核結果對上開合併財務報表表示意見。

本會計師係依照「會計師查核簽證財務報表規則」及中華民國一般公認審計準則規劃並執行查核工作，以合理確信財務報表有無重大不實表達。此項查核工作包括以抽查方式獲取財務報表所列金額及所揭露事項之查核證據、評估管理階層編製財務報表所採用之會計原則及所作之重大會計估計，暨評估財務報表整體之表達。本會計師相信此項查核工作可對所表示之意見提供合理之依據。

依本會計師之意見，第一段所述合併財務報表在所有重大方面係依照「證券發行人財務報告編製準則」及中華民國一般公認會計原則編製，足以允當表達全訊科技股份有限公司及子公司民國 100 年 12 月 31 日之財務狀況，暨民國 100 年 1 月 1 日至 12 月 31 日之經營成果與現金流量。

資 誠 聯 合 會 計 師 事 務 所

劉子猛

會計師

林姿妤

前財政部證券管理委員會

核准簽證文號：(84)台財證(六)第 29174 號

(82)台財證(六)第 44927 號

中 華 民 國 1 0 1 年 4 月 1 9 日

全訊科技股份有限公司及子公司
合併資產負債表
民國100年12月31日

單位：新台幣仟元

資	產	附註	金	額	%
流動資產					
1100	現金及約當現金	四(一)	\$	20,272	12
1120	應收票據淨額	三		189	-
1140	應收帳款淨額	三及四(二)		39,592	23
1160	其他應收款	三及四(十)		996	-
120X	存貨	四(三)		60,403	35
1260	預付款項			952	-
11XX	流動資產合計			<u>122,404</u>	<u>70</u>
固定資產					
		四(四)及六			
成本					
1521	房屋及建築			32,007	19
1531	機器設備			3,470	2
1545	研發設備			12,665	7
1681	其他設備			1,940	1
15XY	成本及重估增值			50,082	29
15X9	減：累計折舊		(27,825)	(16)
1670	未完工程及預付設備款			972	-
15XX	固定資產淨額			<u>23,229</u>	<u>13</u>
無形資產					
1750	電腦軟體成本	四(五)		1,334	1
1760	商譽	十(四)		469	-
1770	遞延退休金成本	四(六)		163	-
1780	其他無形資產	四(五)		2,818	2
17XX	無形資產合計			<u>4,784</u>	<u>3</u>
其他資產					
1820	存出保證金			5,176	3
1860	遞延所得稅資產 - 非流動	四(十)		18,701	11
18XX	其他資產合計			<u>23,877</u>	<u>14</u>
1XXX	資產總計		\$	<u>174,294</u>	<u>100</u>

(續次頁)

全訊科技股份有限公司及子公司
合併資產負債表
民國100年12月31日

單位：新台幣仟元

負債及股東權益	附註	金	額	%
流動負債				
2120	應付票據	\$	4,133	2
2140	應付帳款		4,058	2
2170	應付費用		13,686	8
2210	其他應付款項		735	1
2260	預收款項		141	-
21XX	流動負債合計		<u>22,753</u>	<u>13</u>
其他負債				
2810	應計退休金負債	四(六)	578	-
2XXX	負債總計		<u>23,331</u>	<u>13</u>
股東權益				
股本				
3110	普通股股本	一	250,550	144
資本公積				
3211	普通股溢價	四(七)	2,005	1
保留盈餘				
3350	累積虧損	四(八)	(101,658)	(58)
股東權益其他調整項目				
3420	累積換算調整數		105	-
3430	未認列為退休金成本之淨損失		(39)	-
3XXX	股東權益總計		<u>150,963</u>	<u>87</u>
重大承諾事項及或有事項				
	七			
負債及股東權益總計			<u>\$ 174,294</u>	<u>100</u>

後附合併財務報表附註為本合併財務報表之一部分，請併同參閱。

董事長：張全生

經理人：張全生

會計主管：盧豐智

全訊科技股份有限公司及子公司
合併損益表
民國100年1月1日至12月31日

單位：新台幣仟元
(除基本每股盈餘為新台幣元外)

項目	附註	金	額	%										
營業收入														
4110	銷貨收入	\$	135,826	107										
4170	銷貨退回	(2,798)	(2)										
4190	銷貨折讓	(6,332)	(5)										
4100	銷貨收入淨額		126,696	100										
營業成本														
5110	銷貨成本	四(三)(九)	(66,677)	(53)										
5910	營業毛利		60,019	47										
營業費用														
		四(九)												
6100	推銷費用	(8,034)	(6)										
6200	管理及總務費用	(20,414)	(16)										
6300	研究發展費用	(35,292)	(28)										
6000	營業費用合計	(63,740)	(50)										
6900	營業淨損	(3,721)	(3)										
營業外收入及利益														
7110	利息收入		111	-										
7160	兌換利益		237	-										
7480	什項收入		11,577	9										
7100	營業外收入及利益合計		11,925	9										
營業外費用及損失														
7510	利息費用	(79)	-										
7560	兌換損失		-	-										
7880	什項支出	(1,610)	(1)										
7500	營業外費用及損失合計	(1,689)	(1)										
9600XX	合併總損益	\$	6,515	5										
歸屬於：														
9601	合併淨損益	\$	6,515	5										
<table style="width: 100%; border-collapse: collapse;"> <tr> <td style="width: 50%;"></td> <td style="text-align: center;">稅</td> <td style="text-align: center;">前</td> <td style="text-align: center;">稅</td> <td style="text-align: center;">後</td> </tr> <tr> <td style="border-top: 1px solid black;"></td> <td style="border-top: 1px solid black;"></td> <td style="border-top: 1px solid black;"></td> <td style="border-top: 1px solid black;"></td> <td style="border-top: 1px solid black;"></td> </tr> </table>						稅	前	稅	後					
	稅	前	稅	後										
基本每股盈餘														
		四(十一)												
9750	本期淨利	\$	0.26	\$ 0.26										

後附合併財務報表附註為本合併財務報表之一部分，請併同參閱。

董事長：張全生

經理人：張全生

會計主管：盧豐智

全訊科技股份有限公司及子公司
合併股東權益變動表
民國100年1月1日至12月31日

單位：新台幣仟元

100 年 度	普通股本	資本公積	累積虧損	累積換算調整數	未認列為退休金成本之淨損失	合計
100年1月1日餘額	\$ 250,550	\$ 2,005	(\$ 108,173)	\$ -	\$ -	\$ 144,382
100年度合併總損益	-	-	6,515	-	-	6,515
長期股權投資外幣換算調整數	-	-	-	105	-	105
未認列為退休金成本之淨損失調整數	-	-	-	-	(39)	(39)
100年12月31日餘額	<u>\$ 250,550</u>	<u>\$ 2,005</u>	<u>(\$ 101,658)</u>	<u>\$ 105</u>	<u>(\$ 39)</u>	<u>\$ 150,963</u>

後附合併財務報表附註為本合併財務報表之一部分，請併同參閱。

董事長：張全生

經理人：張全生

會計主管：盧豐智

全訊科技股份有限公司及子公司
合併現金流量表
民國100年1月1日至12月31日

單位：新台幣仟元

100 年 度

營業活動之現金流量

合併總損益	\$	6,515
調整項目		
呆帳損失		384
存貨跌價損失		3,000
折舊費用		3,565
各項攤提		1,846
外幣兌換損失		97
資產及負債科目之變動		
應收票據		3,921
應收帳款	(15,188)
其他應收款	(48)
存貨	(7,440)
預付款項		456
遞延退休金成本	(163)
應付票據		864
應付帳款		2,108
應付費用	(4,969)
其他應付款項	(304)
預收款項	(835)
應計退休金負債	(359)
營業活動之淨現金流出	(6,550)

投資活動之現金流量

購置固定資產	(4,836)
商譽增加	(469)
存出保證金減少		12,350
投資活動之淨現金流入		7,045

匯率影響數

子公司首次併入影響數		7
本期現金及約當現金增加		378
期初現金及約當現金餘額		880
期末現金及約當現金餘額		19,392
現金流量資訊之補充揭露		\$ 20,272

現金流量資訊之補充揭露

1. 本期支付利息(不含資本化利息)	\$	79
2. 本期支付所得稅	\$	-

因合併個體變動不影響現金流量資訊

流動資產(不含現金及約當現金)	(\$	746)
固定資產	(7)
流動負債		1,131
子公司首次併入影響數	\$	378

後附合併財務報表附註為本合併財務報表之一部分，請併同參閱。

董事長：張全生

經理人：張全生

會計主管：盧豐智

全訊科技股份有限公司及子公司
合併財務報表附註
民國100年12月31日

單位：新台幣仟元
(除特別註明者外)

一、公司沿革

- (一)本公司係依據中華民國公司法及其他有關法令之規定，於民國87年6月17日奉准設立。經多次增資及減資後，截至民國100年12月31日止，額定資本總額為\$900,000，實收資本總額則為\$250,550，分為25,055仟股，每股金額新台幣10元。主要營業項目為研究、開發、生產、製造、銷售微波半導體元件、積體電路及其系統。
- (二)截至民國100年12月31日止，本公司及子公司員工人數約為80人。
- (三)本公司設計生產低雜訊元件、功率元件、功率模組、微波單晶積體電路、微波放大器之投資計劃於民國87年11月17日經經濟部工業局核准符合重要科技事業適用範圍標準。

二、重要會計政策之彙總說明

本合併財務報表係依照「證券發行人財務報告編製準則」及中華民國一般公認會計原則編製。重要會計政策彙總說明如下：

(一)合併財務報表之編製

1. 合併財務報表編製原則：

本公司對於直接或間接持有表決權之股份超過50%以上之被投資公司及符合有控制能力之條件者，將全數納入合併財務報表編製個體。對於期中取得子公司之控制能力者，自取得控制力之日起，開始將子公司之收益及費損編入合併損益表；對於期中喪失對子公司控制力之日起，終止將子公司之收益及費損編入合併損益表，且不予追溯重編以前年度合併損益表。另就本公司與合併子公司相互間重大交易事項及資產負債表科目餘額予以沖銷。

2. 列入合併財務報表之所有子公司及本期增減變動情形如下：

投資公司名稱	子公司名稱	業務性質	所持股權百分比		說明
			100年12月31日		
全訊科技股份有限公司	Radcom, Inc.	買賣業	100.00		(註)

(註)係本期新增投資取得控制能力。

3. 未列入本合併財務報表之子公司：無此情事。
4. 子公司會計期間不同之調整及處理方式：無此情事。
5. 國外子公司營業之特殊風險：無此情事。
6. 子公司將資金移轉予母公司之能力受有重大限制者：無此情事。
7. 子公司持有母公司發行證券之內容：無此情事。
8. 子公司發行轉換公司債及新股之有關資料：子公司 Radcom, Inc. 於民國100年9月經董事會決議通過現金增資 USD 102 仟元。

(二) 子公司外幣財務表換算基礎

海外子公司財務報表於轉換時，所有資產、負債科目均按資產負債表日之匯率換算，股東權益中除期初保留盈餘以上期期末換算後之餘額結轉外，其餘均按歷史匯率換算；股利按宣告日之匯率換算，損益科目按加權平均匯率換算。換算產生之差額，列入「累積換算調整數」，作為股東權益之調整項目。

(三) 外幣交易

1. 本公司係以新台幣為記帳單位，Radcom, Inc. 則以美元為記帳單位。外幣交易按交易當日之即期匯率作為入帳基準，其與實際收付時之兌換差異，列為當期損益。
2. 期末就外幣貨幣性資產或負債餘額，按資產負債表日之即期匯率評價調整，因調整而產生之兌換差額列為當期損益。惟與國外營運機構間具有長期投資性質之外幣墊款所產生之兌換差額則列為股東權益調整項目。
3. 期末就外幣非貨幣性資產或負債餘額，屬依公平價值衡量且變動列入損益者，按資產負債表日之即期匯率評價調整，因調整而產生之兌換差額列為當期損益；屬依公平價值衡量且變動列入股東權益調整項目者，按資產負債表日之即期匯率評價調整，因調整而產生之兌換差額，列為股東權益調整項目；屬非依公平價值衡量者，則按交易日之歷史匯率衡量。

(四) 資產負債區分流動及非流動之分類標準

1. 資產符合下列條件之一者，列為流動資產；資產不屬於流動資產者為非流動資產：
 - (1) 因營業所產生之資產，預期將於正常營業週期中變現、消耗或意圖出售者。
 - (2) 主要為交易目的而持有者。
 - (3) 預期於資產負債表日後 12 個月內將變現者。
 - (4) 現金或約當現金，但於資產負債表日後逾 12 個月用以交換、清償負債或受有其他限制者除外。
2. 負債符合下列條件之一者，列為流動負債；負債不屬於流動負債者為非流動負債：
 - (1) 因營業而發生之債務，預期將於正常營業週期中清償者。
 - (2) 主要為交易目的而發生者。
 - (3) 須於資產負債表日後 12 個月內清償者。
 - (4) 不能無條件延期至資產負債表日後逾 12 個月清償之負債。

(五) 應收票據及帳款、其他應收款

1. 應收票據及帳款係因出售商品或勞務而發生之債權，其他應收款係不屬於應收票據及帳款之其他應收款項。應收票據及帳款、其他應收款原始認列時以公平價值衡量，續後以有效利率法之攤銷後成本減除減損後之金額衡量。
2. 本公司及子公司於資產負債表日評估是否存在客觀證據顯示重大個別金融資產發生減損，以及非屬重大之個別金融資產單獨或共同發生減損。若有減損之客觀證據則認列減損損失。減損金額為金融資產之帳面價值與其估計未來現金流量採原始有效利率折現之現值間之差額。若後續期間減損金額減少，而該減少明顯與認列減損後發生之事件有關，則迴轉

先前認列之金融資產減損金額，該迴轉不應使金融資產帳面金額大於未認列減損情況下之攤銷後成本，迴轉之金額認列為當期損益。

(六) 存貨

存貨採永續盤存制，成本結轉按加權平均法計算，固定製造費用按生產設備之正常產能分攤，因各期中期間產量波動所產生之成本差異，於編製期中財務報表時予以遞延。期末存貨採成本與淨變現價值孰低衡量，比較成本與淨變現價值孰低時，採逐項比較法。淨變現價值係指在正常情況下之估計售價減除至完工尚需投入之成本及推銷費用後之餘額。若成本高於淨變現價值時，則提列跌價損失，列入當期營業成本；淨變現價值回升時，則於貸方餘額範圍內沖減評價科目，並列入當期營業成本減項。

(七) 固定資產

1. 以取得成本為入帳基礎。購置或建造資產達到可使用狀態前為該項資產所支出款項而負擔之利息則予以資本化。凡支出效益及於以後各期之重大更新、改良及大修支出作為資本支出，列入資產；經常性修理或維護支出則列為當期費用。
2. 折舊係按估計經濟耐用年限採平均法提列。固定資產之耐用年數除房屋及建築為10年至20年外，其餘為5年至6年。
3. 固定資產處分時，其成本與累計折舊分別自各相關科目沖銷，處分損益則列為當期之營業外收支。

(八) 無形資產

1. 商譽，以取得成本為入帳基礎，不得攤銷，並於每年定期執行減損測試，以前年度攤銷者，不再追溯調整。
2. 電腦軟體成本及向外購買技術支付之權利金支出，以取得成本為入帳基礎，並按其估計經濟效益年數5年至10年平均攤銷。

(九) 非金融資產減損

本公司及子公司於資產負債表日針對有減損跡象之資產，估計其可回收金額，當可回收金額低於其帳面價值時，則認列減損損失。可回收金額係指一項資產之淨公平價值或其使用價值，兩者較高者。當以前年度認列資產減損之情況不再存在時，則在以前年度提列損失金額之範圍內予以迴轉。

(十) 員工退休金

退休金辦法屬確定給付退休辦法者，係依據精算結果認列淨退休金成本，淨退休金成本包括當期服務成本、利息成本、退休基金資產之預期報酬及未認列過渡性淨資產(淨給付義務)、退休金損益與前期服務成本之攤銷數。退休金辦法屬確定提撥退休辦法者，則依權責發生基礎將應提撥之退休基金數額認列為當期之退休金成本。

(十一) 員工分紅及董監酬勞

自民國97年1月1日起，本公司及子公司員工分紅及董監酬勞成本，依民國96年3月16日財團法人中華民國會計研究發展基金會(96)基秘字第052號函「員工分紅及董監酬勞會計處理」之規定，於具法律義務或推定義務且金額可合理估計時，認列為費用及負債。嗣後股東會決議實際配發金額與估列金額有差異時，則列為次年度之損益。另依民國96年3月30日金融監督管理委員會金管證六字第0960013218號令規定，以本公司及子公司經會計師查核之財務報表淨值，計算員工股票紅利之股數。

(十二) 所得稅

1. 依中華民國財務會計準則公報第 22 號「所得稅之會計處理準則」及國外合併子公司當地法令之規定，對所得稅之計算作跨期間與同期間之所得稅分攤。將暫時性差異、虧損扣抵及所得稅抵減所產生之所得稅影響數認列為遞延所得稅資產或負債，同時將遞延所得稅資產或負債依據其所屬資產負債科目性質或預期實現期間之長短，劃分為流動或非流動項目估列入帳，並評估其遞延所得稅資產之可實現性，設置備抵評價科目，以淨額帳列於資產負債表。當稅法修正時，於公佈日之年度按新規定將遞延所得稅資產或負債重新計算，因而產生之遞延所得稅資產及負債之變動影響數，列入當期繼續營業單位之所得稅費用(利益)。以前年度溢、低估之所得稅，列為當年度所得稅費用之調整項目。
2. 所得稅抵減係依中華民國財務會計準則公報第 12 號「所得稅抵減之會計處理準則」之規定處理，因購置設備或技術、研究發展及股權投資等所產生之所得稅抵減採當期認列法處理。
3. 本公司自民國 87 年度「兩稅合一制度」實施後，未分配盈餘加徵 10% 之營利事業所得稅部份，列為股東會決議年度之所得稅費用。
4. 自民國 95 年 1 月 1 日起施行「所得基本稅額條例」，依前開條例規定計算之一般所得稅額高於或等於基本稅額者，則當年度應繳納之所得稅，應按所得稅法及其他相關法令規定計算認定之；反之，一般所得稅額低於基本稅額者，其應繳納之所得稅，除按所得稅法及其他相關法律計算認定外，應另就基本稅額與一般所得稅額之差額認定之。前開差額，不得以其他法律規定之投資抵減稅額減除之。

(十三) 會計估計

本公司及子公司於編製合併財務報表時，業已依照中華民國一般公認會計原則之規定，對財務報表所列金額及或有事項，作必要之衡量、評估與揭露，其中包括若干假設及估計之採用，惟該等假設及估計與實際結果可能存有差異。

(十四) 收入、成本及費用

收入於獲利過程大部份已完成，且已實現或可實現時認列。相關成本配合收入於發生時承認。費用則依權責發生制於發生時認列為當期費用。

(十五) 營運部門

本公司營運部門資訊與提供給營運決策者之內部管理報告採一致之方式報導。營運決策者負責分配資源予營運部門並評估其績效。

三、會計變動之理由及其影響

(一) 應收票據及帳款、其他應收款

本公司及子公司自民國 100 年 1 月 1 日起，採用新修訂之中華民國財務會計準則公報第 34 號「金融商品之會計處理準則」，就應收票據及帳款、其他應收款等各項債權，於有減損之客觀證據時認列減損(呆帳)損失。此項會計原則變動對本公司及子公司民國 100 年度之合併財務報表並無重大影響。

(二) 營運部門

本公司自民國 100 年 1 月 1 日起，採用新發布之中華民國財務會計準則公

報第 41 號「營運部門資訊之揭露」，以取代原中華民國財務會計準則公報第 20 號「部門別財務資訊之揭露」。本公司於首次適用時，並依公報規定重編前一年度之部門資訊。此項會計原則變動並不影響本公司民國 100 年度之合併總損益及每股盈餘。

四、重要會計科目之說明

(一)現金及約當現金

	<u>100年12月31日</u>
庫存現金及週轉金	\$ 108
支票存款	3,391
活期存款	11,773
定期存款	5,000
	<u>\$ 20,272</u>

(二)應收帳款淨額

	<u>100年12月31日</u>
應收帳款	\$ 40,092
減：備抵呆帳	(500)
	<u>\$ 39,592</u>

(三)存 貨

	<u>100 年 12 月 31 日</u>		<u>帳 面 價 值</u>
	<u>成 本</u>	<u>備 抵 跌 價 損 失</u>	
原 料	\$ 28,766	(\$ 23,875)	\$ 4,891
物 料	10,212	(3,813)	6,399
半 成 品	80,745	(40,897)	39,848
製 成 品	48,680	(39,415)	9,265
	<u>\$ 168,403</u>	<u>(\$ 108,000)</u>	<u>\$ 60,403</u>

當期認列之存貨相關費損：

	<u>100 年 度</u>
已出售存貨成本	\$ 59,936
存貨跌價損失	3,000
存貨報廢損失	3,790
存貨盤盈	(14)
出售下腳及廢料收入	(35)
銷貨成本合計	<u>\$ 66,677</u>

(四)固定資產

1. 截至民國 100 年 12 月 31 日止，本公司及子公司各項固定資產之累計折舊明細如下：

資 產 名 稱	100年12月31日
房屋及建築	\$ 18,355
機器設備	2,286
研發設備	6,215
其他設備	969
	<u>\$ 27,825</u>

2. 民國 100 年度固定資產無利息資本化之情事。

(五) 無形資產(不含「商譽」及「遞延退休金成本」)

	100 年		合 計
	電腦軟體成本	其他無形資產	
100年1月1日			
成本	\$ 6,681	\$ 5,000	\$ 11,681
累計攤銷	(4,011)	(1,672)	(5,683)
淨帳面價值	<u>\$ 2,670</u>	<u>\$ 3,328</u>	<u>\$ 5,998</u>
100年1月1日淨帳面價值	\$ 2,670	\$ 3,328	\$ 5,998
本期攤銷	(1,336)	(510)	(1,846)
100年12月31日淨帳面價值	<u>\$ 1,334</u>	<u>\$ 2,818</u>	<u>\$ 4,152</u>
100年12月31日			
成本	\$ 6,681	\$ 5,000	\$ 11,681
累計攤銷	(5,347)	(2,182)	(7,529)
淨帳面價值	<u>\$ 1,334</u>	<u>\$ 2,818</u>	<u>\$ 4,152</u>

(六) 退休金計劃

1. 本公司依據「勞動基準法」之規定，訂有確定給付退休辦法，適用於民國 94 年 7 月 1 日實施「勞工退休金條例」前所有正式員工之服務年資，以及於實施「勞工退休金條例」後選擇繼續適用勞動基準法員工之後續服務年資。員工符合退休條件者，退休金之支付係根據服務年資及退休前 6 個月之平均薪資計算，15 年以內(含)的服務年資每滿一年給予 2 個基數，超過 15 年之服務年資每滿一年給予 1 個基數，累積最高以 45 個基數為限。本公司按月就薪資總額 2%提撥退休基金，以勞工退休準備金監督委員會之名義專戶儲存於台灣銀行。

2. 本公司屬確定給付之退休金辦法依精算報告認列之相關資訊如下：

(1) 民國 100 年度之相關精算假設彙總如下：

	100 年 度
折現率	1.90%
薪資水準增加率	2.75%
基金資產預期投資報酬率	1.90%

(2) 民國 100 年 12 月 31 日之退休金提撥狀況表如下：

項 目	100年12月31日
給付義務：	
既得給付義務	\$ -
非既得給付義務	(12,312)
累積給付義務	(12,312)
未來薪資增加之影響數	(6,466)
預計給付義務	(18,778)
退休基金資產公平價值	11,734
提撥狀況	(7,044)
未認列過渡性淨給付義務	163
未認列退休金損失	6,505
補認列之應計退休金負債	(202)
應計退休金負債	(\$ 578)
既得給付	\$ -

(3)民國 100 年度之淨退休金成本組成項目明細如下：

	100 年 度
服務成本	\$ -
利息成本	279
退休基金資產之預期報酬	(189)
過渡性淨給付義務之攤銷數	54
退休金損(益)攤銷數	176
淨退休金成本	\$ 320

3.自民國 94 年 7 月 1 日起，本公司依據中華民國「勞工退休金條例」，訂有確定提撥之退休辦法，適用於本國籍之員工。本公司就員工選擇適用中華民國「勞工退休金條例」所定之勞工退休金制度部分，每月按不低於薪資之 6%提繳勞工退休金至勞保局員工個人帳戶，員工退休金之支付依員工個人之退休金專戶及累積收益之金額採月退休金或一次退休金方式領取。民國 100 年度本公司依上開退休金辦法認列之退休金成本為 \$2,290。

(七)資本公積

依中華民國公司法規定，超過票面金額發行股票所得之溢額及受領贈與之所得之資本公積，除得用於彌補虧損外，於公司無累積虧損時，按股東原有股份之比例發給新股或現金。另依中華民國證券交易法之相關規定，以上開資本公積撥充資本時，每年以其合計數不超過實收資本額 10%為限。公司非於盈餘公積填補資本虧損仍有不足時，不得以資本公積補充之。

(八)保留盈餘(累積虧損)

1.依本公司原章程規定，每年度決算獲有盈餘時，除依法提撥應納營利事業所得稅，並彌補歷年虧損外，於分配盈餘時，應先提出稅後盈餘 10%為法定盈餘公積，如尚有盈餘得以其全部或一部份再分派如下：(1)股東紅利 88%；(2)員工紅利 10%；(3)董事及監察人紅利 2%。而於民國 100 年 6

月 29 日經股東會決議通過修改為每年度決算獲有盈餘時，除依法扣繳所得稅外，應先彌補歷年虧損，次提 10% 為法定盈餘公積，但法定盈餘公積金額累積已達本公司資本總額時，不在此限；再次依其他法令規定提列特別盈餘公積。如尚有餘額，再予以分派董事及監察人酬勞不得高於 2%，員工紅利為 9% 至 10%。剩餘部份加計上年度累積未分派盈餘數為累積可分配盈餘，由董事會擬定盈餘分配議案，提請股東會決議分派或保留之。本公司盈餘之分配，除依公司法及本公司章程規定外，原則上股票股利與現金股利各半。

2. 截至民國 100 年 12 月 31 日止，本公司因係處累積虧損狀態，故無需揭露盈餘分派等資訊。有關本公司董事會通過及股東會決議之員工紅利及董監酬勞相關資訊可至中華民國台灣證券交易所之「公開資訊觀測站」查詢。
3. 本公司民國 100 年度係處累積虧損狀態，故未估列員工紅利及董監酬勞。
4. 截至民國 100 年 12 月 31 日止，本公司有關未分配盈餘明細如下：

100年12月31日

民國87年及以後年度未分配盈餘 (\$ 101,658)

5. 依中華民國公司法第 211 條規定，公司虧損達實收資本額二分之一時，董事會應即召集股東會報告。
6. 截至民國 100 年 12 月 31 日止，本公司股東可扣抵稅額帳戶餘額為 \$657。本公司因係處累積虧損狀態，故股東可扣抵稅額尚無可資分配之情事。

(九) 用人、折舊及攤銷費用

本公司及子公司民國 100 年度發生之用人、折舊及攤銷費用，依其功能別彙總如下：

	<u>100 年</u>		<u>度</u>
	<u>屬於營業成本者</u>	<u>屬於營業費用者</u>	
用人費用			
薪資費用	\$ 24,050	\$ 27,045	\$ 51,095
勞健保費用	2,318	2,044	4,362
退休金費用	1,230	1,380	2,610
其他用人費用	318	163	481
	<u>\$ 27,916</u>	<u>\$ 30,632</u>	<u>\$ 58,548</u>
折舊費用	<u>\$ 3,004</u>	<u>\$ 561</u>	<u>\$ 3,565</u>
攤銷費用	<u>\$ -</u>	<u>\$ 1,846</u>	<u>\$ 1,846</u>

(十) 遞延所得稅及所得稅費用

1. 所得稅費用及應收退稅款調節如下：

	<u>100 年 度</u>
稅前淨利按法定稅率計算之所得稅	\$ 1,108
永久性差異之所得稅影響數	(1,552)
投資抵減之所得稅影響數	3,197
虧損扣抵之所得稅影響數	1,307
備抵評價之所得稅影響數	(4,060)
當期所得稅費用	-
預付所得稅	(182)
應收退稅款	(\$ 182)

2. 民國 100 年 12 月 31 日因暫時性差異、投資抵減及虧損扣抵而產生之各項遞延所得稅資產科目明細如下：

	<u>100 年 12 月 31 日</u>	
	<u>金 額</u>	<u>所 得 稅 影 響 數</u>
流動項目：		
暫時性差異		
呆帳損失	\$ 948	\$ 161
未實現存貨跌價損失	108,000	18,360
投資抵減		<u>2,542</u>
		21,063
減：備抵評價		(<u>21,063</u>)
		<u>\$ -</u>
非流動項目：		
暫時性差異		
退休金	\$ 798	\$ 136
虧損扣抵	257,343	<u>43,748</u>
		43,884
減：備抵評價		(<u>25,183</u>)
		<u>\$ 18,701</u>

3. 所得稅抵減之法令依據、抵減項目、可抵減總額、尚未抵減餘額及最後抵減年度如下：

<u>法 令 依 據</u>	<u>抵 減 項 目</u>	<u>可 抵 減 總 額</u>	<u>尚 未 抵 減 餘 額</u>	<u>最 後 抵 減 年 限</u>
促進產業升級條例	研究發展支出	\$ 2,542	\$ 2,542	101年度
所得稅法	虧損扣抵	<u>45,041</u>	<u>43,748</u>	107年度
		<u>\$ 47,583</u>	<u>\$ 46,290</u>	

4. 本公司營利事業所得稅結算申報業經稅捐稽徵機關核定至民國 98 年度，且截至民國 101 年 4 月 19 日止，未有行政救濟之情事。

(十) 基本每股盈餘

	100		年	度	
	金	額		加權平均流通	每 股 盈 餘 (元)
	稅 前	稅 後	在外股數(仟股)	稅 前	稅 後
本期淨利	\$ 6,515	\$ 6,515	25,055	\$ 0.26	\$ 0.26

五、關係人交易

(一) 關係人之名稱與關係

關 係 人 名 稱	與 本 公 司 之 關 係
張全生	本公司董事長兼總經理

(二) 與關係人間之重大交易事項及應收(付)款項餘額

1. 取得長期股權投資

本公司於民國 100 年 3 月 15 日經董事會決議通過於民國 100 年 6 月間，以 USD6 仟元向張全生董事長取得 Radcom, Inc. 所有股權。

2. 董事、監察人、總經理及副總經理等主要管理階層薪酬資訊

	100	年	度
薪 資	\$	10,249	
獎 金		645	
業務執行費用		70	
	\$	10,964	

(1) 薪資包括薪資、職務加給、退職退休金、離職金等。

(2) 獎金包括各種獎金、獎勵金等。

(3) 業務執行費用包括車馬費、特支費、各種津貼、宿舍、配車等實物提供。

六、抵(質)押之資產

截至民國 100 年 12 月 31 日止，本公司資產已提供擔保明細如下：

資 產 名 稱	100年12月31日	擔 保 用 途
房屋及建築—淨額	\$ 13,652	長期借款額度擔保

七、重大承諾事項及或有事項

本公司以營業租賃方式承租台南科學工業園區土地，租賃期間為民國 87 年 10 月 14 日至民國 107 年 10 月 13 日，租賃期限不得逾 20 年，租賃期間屆滿後得另訂新約。自租賃期間開始之日起，按月繳付租金。每月每平方公尺租金於租賃期間，如遇政府調整公告地價、行政院核定之國有土地租金率及其他原因必須調整時，其租金亦自次月起隨同調整，已繳付租金之期間仍應追收或退還。未來五年內每年應付租金總額及自第六年起應付租金總額及其折現值明細如下：

租 賃 期 間	租 金 總 額
民國101年度	\$ 958
民國102年度	958
民國103年度	958
民國104年度	958
民國105年度	958
民國106年度至107年度(折算現值為\$1,494)	1,797
	<u>\$ 6,587</u>

八、重大之災害損失

無此情事。

九、重大之期後事項

無此情事。

十、其他

(一)金融商品之公平價值

	100 年	12 月	31 日
	帳面價值	公 平 價 值 公開報價 決定之金額	價 值 評 價 方 法 估計之金額
<u>非衍生性金融商品</u>			
<u>資產</u>			
公平價值與帳面價值 相等之金融資產	\$ 61,049	\$ -	\$ 61,049
存出保證金	5,176	-	5,176
<u>負債</u>			
公平價值與帳面價值 相等之金融負債	22,612	-	22,612

本公司及子公司估計金融商品公平價值所使用之方法及假設如下：

1. 短期金融商品因折現值影響不大，故以帳面價值為其估計公平價值。此方法應用於現金及約當現金、應收票據及款項、其他應收款、應付票據及款項、應付費用及其他應付款項。
2. 存出保證金係以其預期現金流量之折現值為其估計公平價值，折現率則以期末郵政儲金匯業局一年期定期存款固定利率為準。

(二)財務風險控制及避險策略

本公司及子公司採用全面風險管理與控制系統，以辨認本公司及子公司所有風險(包含市場風險、信用風險、流動性風險及現金流量風險)，使本公司及子公司之管理階層能有效從事控制並衡量市場風險、信用風險、流動性風險及現金流量風險。本公司及子公司市場風險管理目標，係適當考慮經濟環境、競爭狀況及市場價值風險之影響下，達到最佳化之風險部位、維持適當流動性部位及集中管理所有市場風險。

(三)重大財務風險資訊

1. 市場風險：

(1) 匯率風險

本公司及子公司部份之進銷貨係以美金為計價單位，公平價值將隨市

場匯率波動而改變，惟本公司及子公司持有之外幣資產及負債部位及收付款期間約當，可將市場風險相互抵銷，故預期不致產生重大之市場風險。

(2) 利率風險

本公司及子公司無借入之款項，故無市場利率波動之風險。

(3) 價格風險

本公司及子公司並未從事具價格波動之金融商品交易，故預期無價格波動之市場風險。

(4) 本公司及子公司從事之業務涉及若干非功能性貨幣，故受匯率波動之影響，具重大匯率波動影響之外幣資產及負債資訊如下：

<u>100年12月31日</u>		
(外幣：功能性貨幣)	<u>外</u>	<u>幣 匯 率</u>
<u>金融資產</u>		
<u>貨幣性項目</u>		
美元：新台幣	USD 290仟元	29.57
<u>金融負債</u>		
<u>貨幣性項目</u>		
美元：新台幣	USD 154仟元	30.63

2. 信用風險：

本公司及子公司於銷售產品時，業已評估相對人之信用狀況，預期交易相對人不致發生違約，故發生信用風險之可能性極低，而最大之信用風險金額為其帳面價值。

3. 流動性風險：

本公司及子公司截至民國100年12月31日止並未從事備供出售或以成本衡量等金融商品或衍生性金融商品之交易，亦無因資金需求而發行債券，故預期無流動性風險。

4. 利率變動之現金流量風險：

本公司及子公司無借入之款項，故市場利率不致使其未來現金流量產生波動。

(四) 收購

本公司於民國 100 年度以 \$177 取得子公司－Radcom, Inc. 100% 股權，收購基準日為民國 100 年 6 月 3 日。本公司依據中華民國財務會計準則公報第 25 號「企業合併－購買法之會計處理」規定，因收購 Radcom, Inc. 之資產及負債公平價值及產生商譽金額列示如下：

收購成本：	<u>金</u>	<u>額</u>
現金	\$	177
取得可辨認資產公平價值：		
流動資產		832
固定資產		7
流動負債	(1,131)
	(292)
商譽	\$	<u>469</u>

上述商譽每年定期執行減損測試。

十一、附註揭露事項

(一)重大交易事項相關資訊

(依規定僅揭露民國 100 年度之資訊，且有關各合併個體應揭露資訊係依各被投資公司民國 100 年度未經會計師查核之財務報表編製，而下列與子公司間交易事項於編製合併報表時皆已沖銷，以下揭露資訊係供參考)

1. 資金貸與他人：無此情事。
2. 為他人背書保證：無此情事。
3. 期末持有有價證券情形：

				期		末	
持有之公司	有價證券種類與名稱	有價證券發行人之關係	帳列科目	股數(仟股)	帳面金額	持股比率	市價備註
全訊科技股份有限公司	Radcom, Inc.	採權益法評價之被投資公司	採權益法之長期股權投資	900	\$ 2,764	100.00	\$ 2,295 -

4. 累積買進或賣出同一有價證券之金額達新台幣一億元或實收資本額百分之二十以上：無此情事。
5. 取得不動產之金額達新台幣一億元或實收資本額百分之二十以上：無此情事。
6. 處分不動產之金額達新台幣一億元或實收資本額百分之二十以上：無此情事。
7. 與關係人進、銷貨之金額達新台幣一億元或實收資本額百分之二十以上：無此情事。
8. 應收關係人款項達新台幣一億元或實收資本額百分之二十以上：無此情事。
9. 從事衍生性商品交易：無此情事。

(二)轉投資事業相關資訊

(依規定僅揭露民國 100 年度之資訊，且按各合併個體分別揭露，不考慮合併沖銷調整)

投資公司	被投資所	在主要營	原始投資金額	期	末	持	有	被投資公司本期損益	本期認列之投資損益				
名稱	公司名稱	地區	項目	幣別	本期	幣別	上期	幣別	幣別				
全訊科技股份有限公司	Radcom, Inc.	美國	買賣業	新台幣	\$ 3,135	新台幣	\$ -	900,000	100.00	新台幣 \$ 2,764	新台幣 (\$ 928)	新台幣 (\$ 476)	子公司

(註)係為民國 99 年 12 月 31 日之餘額。

(三)大陸投資資訊

(依規定僅揭露民國 100 年度之資訊，且按各合併個體分別揭露，不考慮合併沖銷調整)
無此情事。

(四) 母公司與子公司間之業務關係及重要交易往來情形及金額
民國 100 年度：

編號(註1)	交易人名稱	交易往來對象	與交易人之關係(註2)	交易往來		估合併總營收或 總資產之比率(註3)	
				科目	金額		
0	全訊科技股份有限公司	Radcom, Inc.	1	進貨	\$ 12,677	預付貨款或驗收後30天以T/T付款	10%
			1	其他費用	1,569	—	1%
1	Radcom, Inc.	全訊科技股份有限公司	2	(銷貨)	(14,246)	預收貨款或驗收後30天以T/T收款	(11%)

(註 1)：母公司及子公司相互間之業務往來資訊應分別於編號欄註明，編號之填寫方法如下：

1. 母公司填 0。
2. 子公司依公司別由阿拉伯數字 1 開始依序編號。

(註 2)：與交易人之關係有以下三種，標示種類即可：

1. 母公司對子公司。
2. 子公司對母公司。
3. 子公司對子公司。

十二、營運部門資訊

(一)一般性資訊

本公司及子公司僅經營單一產業，且本公司營運決策者係以整體評估績效及分配資源，經辨認本公司僅有單一應報導部門。該應報導部門之營業項目為研究、開發、生產、製造、銷售微波半導體元件、積體電路及其系統。

(二)部門資訊之衡量

本公司營運決策者根據稅前損益評估營運部門之表現。此項衡量標準排除營運部門中非經常性收支之影響。營運部門之會計政策皆與合併財務報表附註二所述之重要會計政策彙總說明相同。

(三)部門損益、資產與負債之資訊

提供予主要營運決策者之應報導部門資訊如下：

	<u>100 年 度</u>
部門收入	
外部收入淨額	\$ 126,696
利息收入	111
折舊及攤銷	5,411
部門稅前淨利	6,515
部門資產	174,294
非流動資產資本支出	4,836
部門負債	23,331

(四)部門損益、資產與負債之調節資訊

1. 部門間之銷售係按公允交易原則進行。向主要營運決策者呈報之外部收入，與損益表內之收入採用一致之衡量方式。部門稅前損益與繼續營業部門稅前損益調節如下：

	<u>100 年 度</u>
應報導營運部門稅前利益	\$ 6,515
其他調節項目	-
繼續營運部門稅前利益	<u>\$ 6,515</u>

2. 提供主要營運決策者之總資產金額，與本公司及子公司財務報表內之資產採用一致之衡量方式。應報導部門資產與總資產之調節如下：

	<u>100年12月31日</u>
應報導營運部門資產	\$ 174,294
其他調節項目	-
總資產	<u>\$ 174,294</u>

3. 提供主要營運決策者之總負債金額，與本公司及子公司財務報表內之負債採用一致之衡量方式。應報導部門負債與總負債之調節如下：

	<u>100年12月31日</u>
應報導營運部門負債	\$ 23,331
其他調節項目	-
總負債	<u>\$ 23,331</u>

(五) 產品別及勞務別之資訊

外部客戶收入主要來自研究、開發、生產、製造、銷售微波半導體元件、積體電路及其系統。收入餘額明細組成如下：

	<u>100 年 度</u>
微波放大器及模組	\$ 90,417
低雜訊元件收入	9,980
微波積體電路收入	6,429
微波功率元件收入	2,553
其他收入	<u>17,317</u>
營業收入合計	<u>\$ 126,696</u>

(六) 地區別資訊

本公司及子公司民國 100 年度地區別資訊如下：

	<u>100 年 度</u>	
	<u>收 入</u>	<u>非流動資產</u>
台灣	\$ 60,949	\$ 32,557
以色列	28,286	-
中國大陸	9,591	-
俄羅斯	9,457	-
其他	<u>18,413</u>	<u>469</u>
	<u>\$ 126,696</u>	<u>\$ 33,026</u>

(七) 重要客戶資訊

本公司及子公司民國 100 年度重要客戶(收入達合併營業收入淨額 10%以上)資訊如下：

	<u>100 年 度</u>	
	<u>收 入</u>	<u>部 門</u>
甲公司	\$ 48,130	全公司
乙公司	16,230	"

六、公司及其關係企業最近年度及截至年報刊印日止，如有發生財務週轉困難情事，其對本公司財務狀況之影響：無。

柒、財務狀況及經營結果之檢討分析與風險事項

一、財務狀況

財務狀況比較分析表

單位:仟元

項 目 \ 年 度	100 年度	99 年度	差 異	
			金 額	%
流動資產	119,253	105,863	13,390	12.65
固定資產	23,229	21,950	1,279	5.83
無形資產	4,315	5,998	(1,683)	(28.06)
其他資產	23,877	36,227	(12,350)	(34.09)
資產總額	173,438	170,038	3,400	2.00
流動負債	21,897	24,758	(2,861)	(11.56)
長期負債	-	-	-	-
負債總額	22,475	25,656	(3,181)	(12.40)
股本	250,550	250,550	0	-
資本公積	2,005	2,005	0	-
累積虧損	(101,658)	(108,173)	(6,515)	(6.02)
股東權益總額	150,963	144,382	6,581	4.56
<p>最近二年度資產、負債及股東權益發生重大變動（前後期變動達20%以上，且金額達新台幣壹仟萬元者）之主要原因及其影響：</p> <p>1.其他資產減少：主要係因標案陸續出貨，而大幅收回履約保證金所致。</p>				

二、經營結果

單位：新台幣仟元

項 目 \ 年 度	100 年度	99 年度	增(減)金額	變動比例%
營業收入淨額	124,779	121,325	3,454	2.85
營業成本	(68,563)	(60,779)	(7,784)	12.81
營業毛利(損)	56,216	60,546	(4,330)	(7.15)
營業費用	(58,998)	(71,156)	12,158	(17.09)
營業淨利(損)	(2,782)	(10,610)	7,828	(73.78)
營業外收入及利益	11,462	23,153	(11,691)	(50.49)
營業外費用及損失	(2,165)	(19,157)	16,992	(88.70)
繼續營業部門稅前淨利(損)	6,515	(6,614)	13,129	(198.50)
所得稅費用	-	-	-	-
繼續營業部門稅後淨利(損)	6,515	(6,614)	13,129	(198.50)

1.最近二年度營業收入、營業純益及稅前純益重大變動（前後期變動達 20% 以上，且金額達新台幣壹仟萬元者）之主要原因：

(1)營業淨損減少：主要係因本年度營收較去年增加，及研發計劃案較去年減少，致研發費用減少所致。

(2)營業外收入及利益減少：主要係因本年度研發計劃案較去年減少致政府補助款收入減少所致。

(3)營業外費用及損失減少：主要係因上年度支付或估列經稅捐稽徵機關核定應扣繳而未扣繳罰鍰所致。

(4)稅前淨利增加：主要係因上年度支付或估列經稅捐稽徵機關核定應扣繳而未扣繳罰鍰所致。

2.未來一年度預期銷售數量與其依據，對公司未來財務業務之可能影響及因應計劃：銷售數量係依據市場需求狀況與發展趨勢、客戶營運概況及本公司目前接單情形，並參酌本公司之產能規模而訂定銷售數量目標為微波放大器與模組 1,500 套，微波元件與積體電路為 200,000 PCS。

三、現金流量

(一) 最近年度現金流量變動分析：

單位：新台幣仟元

期初現金餘額 (1)	全年來自營業活動 淨現金流量(2)	全年現金流出量(3)	現金剩餘數額 (1)+(2)-(3)	現金不足額之 補救措施	
				投資計畫	理財計畫
19,392	(6,020)	4,282	17,654	—	—

現金流量變動情形分析：

- 營業活動：營業活動淨現金流出主要係本年度出貨集中於下半年致應收款項增加及配合訂單生產需要而增加備料所致。
- 投資活動：投資活動淨現金流入 4,379 仟元，主要係因收回標案所需支付的存出保證金所致。

(二) 流動性不足之改善計畫：本公司尚無現金不足額之情形。

(三) 未來一年現金流動性分析

單位：新台幣仟元

期初現金 餘額 (1)	全年來自營 業活動淨現 金流量 (2)	全年來自投 資活動淨現 金流量 (3)	全年來自融 資活動淨現 金流量 (4)	現金剩餘 (不足)數額 (1)+(2)+(3)+(4)	現金不足額之 補救措施	
					投資計畫	理財計畫
17,654	10,784	(3,240)	0	25,198	—	—

現金流量變動情形分析：

- 營業活動：營業活動淨現金流入主要係營收成長，營業獲利所致。
- 投資活動：投資活動淨現金流出主要係購入機器設備等固定資產所致。

四、最近年度重大資本支出對財務業務之影響：無。

五、最近年度轉投資政策、其獲利或虧損之主要原因、改善計畫及未來一年投資計畫：無。

六、風險事項分析

(一) 利率、匯率變動、通貨膨脹情形對公司損益之影響及未來因應措施：

- 利率變動對公司損益之影響及未來因應措施：本公司 99 與 100 年度之利息支出分別為 133 仟元與 79 仟元，佔當期營收比重微小。然本公司仍將隨時觀察利率走勢，視金融利率變動採取必要因應措施，適時調整資金運用情形以降低利率變化對損益之影響。

2. 匯率變動對公司損益之影響及未來因應措施：本公司 99 與 100 年度之兌換(損)益分別為(389)仟元與 237 仟元，佔當期營收比重分別為(0.32)%與 0.19%，且本公司外銷比重甚高，故匯率變動對本公司損益有一定程度的影響性。本公司除適度保留銷貨收入之外幣部位，以支應外幣採購支出，進而達到自動避險功能外，另亦將持續追蹤匯率走勢與蒐集國際金融市場資訊，判斷匯率變動情形，適時調整外幣部位與兌換時機，以規避匯率變動風險。
3. 通貨膨脹對公司損益之影響及未來因應措施：依行政院主計處公布 100 年度消費者物價指數(CPI)年平均增 1.42%及躉售物價指數(WPI)年平均增 4.32%，主要是受到全球景氣復甦所導致的需求增加所致，惟對本公司 100 年度之損益並未產生重大影響。未來將持續觀察原物料價格變動趨勢，若因通貨膨脹導致進貨成本提高，本公司將適度調整銷貨價格及原物料庫存量因應之。

(二) 從事高風險、高槓桿投資、資金貸與他人、背書保證及衍生性商品交易之政策、獲利或虧損之主要原因及未來因應措施：

1. 本公司並無從事高風險、高槓桿之投資。
2. 本公司並無從事資金貸與他人及背書保證之情事。
3. 本公司並無從事衍生性金融商品交易情形，未來本公司衍生性商品交易政策，主要著重於規避外幣資產或負債匯率變動之風險，不從事非避險性如套利或投機之操作。

(三) 未來研發計畫及預計投入之研發費用：

1. 未來研發計畫

本公司秉持永續經營之理念，專注於微波積體電路相關產業之發展，將持續編列年度預算用以開發高頻、高功率之 MMIC，並建立完整之微波產品供應鏈。茲將未來計畫研發之產品項目列示如下：

- (1) 微波積體電路：6~18 GHz 1W MMIC、X Band 10W MMIC、S Band 20W MMIC、Ku Band 8W MMIC、Ka Band 4W MMIC、Ka Band phase shifter、Ka Band SPDT switch。
- (2) 微波放大器：4.4~5.1 GHz 20W、6~18 GHz 1W/2W、S Band 250W HPA、X Band 150W HPA、Ka Band 230W WHPA。
- (3) 微波次系統模組：各頻段發射機、接收機與收發模組。

2. 預計投入之研發費用

本公司預計投入之研發費用係依新產品及新技術開發進度逐步編列，往年研發經費佔營業收入之比重在 26%~38%之間，未來將視營運狀況維持一定程度之比重，以確保本公司之競爭優勢。

(四) 國內外重要政策及法律變動對公司財務業務之影響及因應措施：

本公司對於國內外重要政策及法律變動等事項均向律師、會計師等相關作業單位諮詢，或委其評估，建議並規劃因應措施，以達守法及降低對公司財務業務之影響。

(五) 科技改變及產業變化對公司財務業務之影響及因應措施：

本公司隨時注意所處行業相關科技發展演變情形，並視狀況指派專人或組成專案小組評估研究對本公司未來發展及財務業務之影響性暨因應措施。

(六) 企業形象改變對企業危機管理之影響及因應措施：

本公司經營宗旨以穩健誠信為原則，企業形象良好，目前股票已公開發行，未來將於興櫃登錄交易，以吸引更多優秀人才進入公司服務，厚植經營團隊實力再將經營成果回饋股東大眾，盡企業應有之社會責任，因此並無危及企業形象之情事發生，未來本公司在追求股東權益最大化同時，亦將善盡企業之社會責任，讓企業形象更上層樓。

(七) 進行併購之預期效益、可能風險及因應措施：無。

(八) 擴充廠房之預期效益、可能風險及因應措施：無。

(九) 進貨或銷貨集中所面臨之風險及因應措施：

1. 進貨集中風險評估及因應措施

本公司 99 年度及 100 年度，自單一廠商進貨金額皆低於 40%，尚無進貨集中之風險。本公司平時即注意原物料市場供應變化趨勢，並努力分散採購，積極開發多重供貨廠商以降低進貨集中之風險。此外，本公司亦致力於加強原料之存貨管理，確保供貨來源之穩定性，因此本公司認為進貨集中風險應可合理掌握。

2. 銷貨集中風險評估及因應措施

本公司 99 年度及 100 年度，銷售予單一客戶之金額皆低於 40%，尚無銷貨集中之風險。本公司未來仍將積極開發新市場與新客戶，並與原有客戶保持良好的合作關係，持續降低營運風險。

(十) 董事、監察人或持股超過百分之十之大股東，股權之大量移轉或更換對公司之影響、風險及因應措施：無。

(十一) 經營權之改變對公司之影響、風險及因應措施：無。

(十二) 訴訟或非訟事件，應列明公司及公司董事、監察人、總經理、實質負責人、持股比例超過百分之十之大股東及從屬公司已判決確定或尚在繫屬中之重大訴訟、非訟或行政爭訟事件，其結果可能對股東權益或證券價格有重大影響者，應揭露其系爭事實、標的金額、訴訟開始日期、主要涉訟當事人及截至年報刊印日止之處置情形：無。

(十三) 其他重要風險及因應措施：無。

七、其他重要事項：無。

捌、特別記載事項

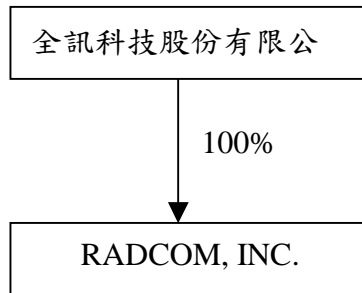
一、關係企業相關資料：

(一) 關係企業合併財務報表：請參閱合併財務報表。

(二) 關係企業合併營業報告書

1. 關係企業概況

(1) 關係企業組織圖



(2) 各關係企業基本資料

100 年 12 月 31 日

企業名稱	設立日期	地址	實際資本額	主要營業項目	備註
RADCOM, INC.	西元 1998.7.31	1016 BUBB ROAD CUPERTINO, CA 95014	USD 106,000 元	從事 國際貿易	美金對台幣兌 換率 1:30.275

(3) 依公司法第 369 條之三推定為有控制與從屬關係者：無此情形。

(4) 整體關係企業經營業務所涵蓋之行業：電子零件、機儀設備買賣。

(5) 各關係企業董事、監察人與總經理之姓名及其對該企業之持股或出資情形：

企業名稱	職稱	姓名或代表人		持有股份	
				股數	持股比例
RADCOM, INC.	董事長兼 總經理	張全生	全訊科技(股)公司法人代表	-	-

2. 關係企業營運概況

單位：千元

企業名稱	資本額	資產 總值	負債 總值	淨值	營業 收入	營業 利益	本期損益 (稅後)	每股盈餘 (元)(稅後)
RADCOM, INC.	USD 106,000 元	3,152 (USD 104)	857 (USD 28)	2,295 (USD 76)	16,164 (USD 550)	-938 (USD -32)	-928 (USD -32)	-2.79 (USD -0.09)

*：美金對台幣匯率：100.12.31 為 1：30.275；100 年度為 1：29.39。

二、最近年度及截至年報刊印日止，私募有價證券辦理情形：不適用。

三、最近年度及截至年報刊印日止，子公司持有或處分本公司股票情形：不適用。

四、其他必要補充說明事項：無。

五、最近年度及截至年報刊印日止，如發生證券交易法第三十六條第二項第二款所定對股東權益或證券價格有重大影響之事項：無。

全訊科技股份有限公司

公司印鑑



董事長：張全生

